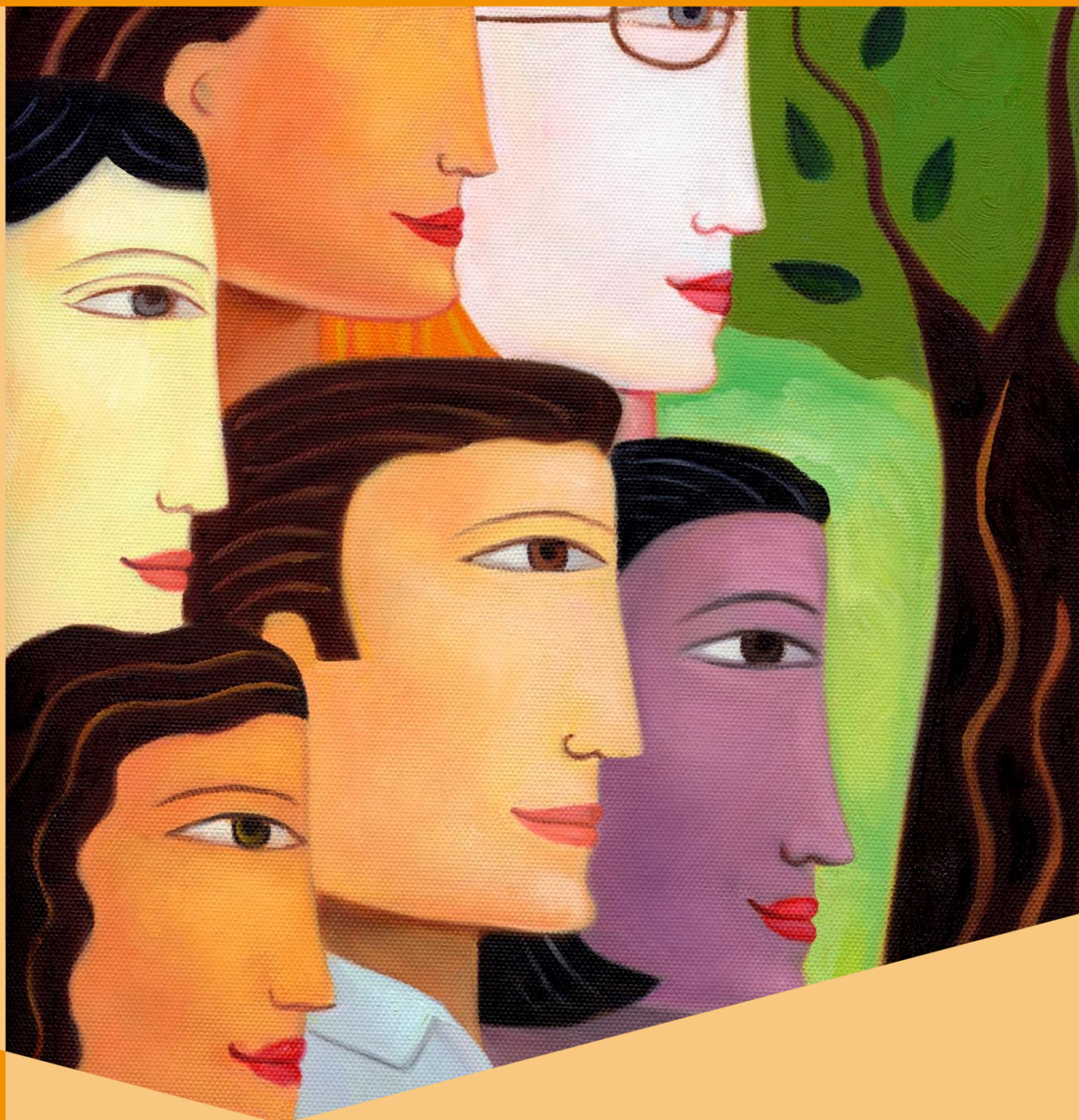




REGIOPLAN
BELEIDSONDERZOEK



Monitor Bestuursakkoord PO

Tabellenrapport 2018

- EINDRAPPORT -

Auteurs

Drs. H.J.H. Lubberman

T.L. Dolman, MSc

Amsterdam, 22 maart 2019

Publicatienr. 18053

© 2019 RegioPlan, in opdracht van het ministerie van Onderwijs, Cultuur en Wetenschap

Het gebruik van cijfers en/of teksten als toelichting of ondersteuning in artikelen, scripties en boeken is toegestaan mits de bron duidelijk wordt vermeld. Niets uit deze uitgave mag worden verveelvoudigd, opgeslagen in een geautomatiseerd gegevensbestand en/of openbaar gemaakt in enige vorm of op enige wijze, hetzij elektronisch, mechanisch, door fotokopieën, opnamen of op enige andere manier zonder voorafgaande schriftelijke toestemming van RegioPlan. RegioPlan aanvaardt geen aansprakelijkheid voor drukfouten en/of andere onvolkomenheden.

Inhoudsopgave

1 Inleiding	1
1.1 Het Bestuursakkoord PO 2014-2020	1
1.2 De monitor	1
1.3 Leeswijzer	1
2 Resultaten besturen	3
2.1 Inleiding	3
2.2 Impact afspraken Bestuursakkoord PO	3
2.3 Kwaliteitszorg	6
2.4 Beleid en kwaliteit	8
2.5 Versterken van didactische vaardigheden	9
2.6 Breed samengestelde teams	12
2.7 Onderzoekende vaardigheden leraren	14
2.8 Bewegingsonderwijs	15
3 Resultaten scholen	17
3.1 Inleiding	17
3.2 Impact afspraken Bestuursakkoord PO	18
3.3 Talentherkenning en -ontwikkeling	19
3.4 Kwaliteitszorg	20
3.5 Beleid en kwaliteit	24
3.6 Versterken van didactische vaardigheden	25
3.7 Breed samengestelde teams	28
3.8 Onderzoekende vaardigheden leraren	30
3.9 Bewegingsonderwijs	31
Bijlage 1: Benadering en respons	35
Bijlage 2: Vergelijking tussen jaren	39
Bijlage 3: Tabellen bij figuren uit hoofdstuk 2 en 3	45
Bijlage 4: Uitsplitsing bewegingsonderwijs urennorm	49



REGIOPLAN
BELEIDSONDERZOEK

Inleiding

1

1 Inleiding

1.1 Het Bestuursakkoord PO 2014-2020

In de zomer van 2014 hebben de staatssecretaris van Onderwijs, Cultuur en Wetenschap en de PO-Raad een bestuursakkoord voor de sector primair onderwijs (po) afgesloten. In dit akkoord zijn afspraken gemaakt over en doelen geformuleerd voor het verbeteren van de onderwijskwaliteit en het versterken van de professionaliteit van leraren en schoolleiders. In de zomer van 2018 is het bestuursakkoord geactualiseerd waardoor prioriteiten zijn verschoven, daarom zijn vragen over digitalisering verwijderd en over strategisch HRM-beleid toegevoegd aan de vragenlijst.

De verschillende doelstellingen en afspraken van het bestuursakkoord zijn samengebracht in de volgende vier actielijnen:

1. Talentontwikkeling door uitdagend onderwijs.
2. Een brede aanpak voor duurzame onderwijsverbetering.
3. Professionele scholen.
4. Doorgaande ontwikkellijnen.

1.2 De monitor

Om de ontwikkelingen op deze terreinen te volgen, zijn er in het bestuursakkoord afspraken gemaakt over monitoring. Het is de bedoeling dat hierbij zo veel mogelijk gebruikgemaakt wordt van informatie uit reeds beschikbare bestanden en/of onderzoeken. Een deel van de benodigde informatie is echter zo specifiek dat deze alleen met enquêtes onder scholen en besturen kan worden verzameld.

Het voorliggende tabellenrapport doet verslag van de vierde meting, die is uitgevoerd in het najaar van 2018.¹ Voor deze meting zijn in totaal 2000 scholen en 600 besturen benaderd, waarvan er respectievelijk 16 procent (329 scholen) en 24 procent (142 besturen) aan het onderzoek mee hebben gedaan. Deze respons is toereikend om uitspraken te kunnen doen over de besturen en scholen (bijlage 1).

1.3 Leeswijzer

In deze rapportage presenteren we de resultaten van de meting van 2018 in tabellen en figuren. Het rapport bevat conform de afspraken geen duiding of nadere analyse. De uitkomsten uit de besturen-enquête en scholen-enquête geven we afzonderlijk weer. Daarbij volgen we de onderwerpen zoals deze in de enquête aan de respondenten zijn voorgelegd.²

Deze rapportage bevat vier bijlagen:

- In bijlage 1 vindt u meer informatie over de respons en de representativiteit daarvan.
- In bijlage 2 vindt u de resultaten van de toetsing van een aantal mogelijke verschillen tussen jaren.³
- In bijlage 3 zijn de cijfers opgenomen die horen bij een aantal figuren uit hoofdstuk 2 en 3.
- In bijlage 4 hebben we een aantal resultaten op vergelijkbare vragen voor besturen en scholen naast elkaar gezet.

¹ De drie eerdere metingen vonden plaats in het voorjaar van 2015, het voorjaar van 2016, het voorjaar van 2017 en zijn eveneens door Regioplan uitgevoerd.

² Verschillende vragen zijn ook in eerdere jaren aan de scholen en besturen voorgelegd. In de tabellen die betrekking hebben op deze vragen, zijn ook de resultaten uit eerdere jaren opgenomen.

³ Het ministerie van OCW maakt bij de verantwoording naar de Tweede Kamer gebruik van een dashboard om de voortgang op het bestuursakkoord in beeld te brengen. Voor de enquêtevragen die tot dit dashboard behoren, zijn we nagegaan of er sprake is van significante verschillen tussen de huidige meting (2017) en de vorige meting (2016).



REGIOPLAN
BELEIDSONDERZOEK

Resultaten besturen

2

2 Resultaten besturen

2.1 Inleiding

In dit hoofdstuk presenteren we de resultaten van de enquête die we in 2018 hebben voorgelegd aan besturen. De onderwerpen die hierin aan bod kwamen, sluiten aan bij de onderwerpen in het bestuursakkoord. Voor de meeste vragen geldt dat deze in 2015, 2016 en 2017 ook al aan de besturen zijn voorgelegd. In die gevallen presenteren we de gegevens van alle jaren zo veel mogelijk gezamenlijk.

Van de 600 uitgenodigde besturen hebben er 142 de enquête volledig ingevuld. De respons ligt daarmee op 24 procent. Ongeveer de 60 procent van de respondenten is lid van het college van bestuur. Verder is de enquête vooral ingevuld door (bovenschoolse/algemeen) directeuren en directeuren-bestuurders van eenpitters.⁴

De respons bevat relatief veel grote besturen en is daarmee niet helemaal representatief voor de populatie.⁵ Om hiervoor te corrigeren, hebben we bij de analyses gebruikgemaakt van een weefactor.

2.2 Impact afspraken Bestuursakkoord PO

Tabel 2.1 In welke mate heeft het nieuwe Bestuursakkoord PO 2014-2020 invloed binnen uw bestuur?

	Meting 2015		Meting 2016		Meting 2017		Meting 2018	
	Aantal	Per-centage	Aantal	Per-centage	Aantal	Per-centage	Aantal	Per-centage
Geen invloed	9	4%	4	2%	6	3%	6	4%
Geen invloed, maar er zijn lopende ontwikkelingen die sterk raken aan de afspraken uit het bestuursakkoord	25	12%	23	13%	31	16%	25	18%
We denken na over wat de afspraken betekenen voor onze school/scholen	65	31%	47	27%	42	21%	35	26%
We zijn bezig om concrete plannen te ontwikkelen naar aanleiding van het Bestuursakkoord 2014	87	41%	44	26%	41	21%	14	10%
We hebben afgelopen schooljaar concrete veranderingen doorgevoerd op thema's uit het Bestuursakkoord 2014*	21	10%	40	23%	63	32%	51	37%
Weet niet	4	2%	15	9%	13	7%	8	5%
Totaal	211		172		195		142	

* In de jaren 2015 t/m 2017 is deze antwoordcategorie anders geformuleerd, namelijk: "We hebben dit schooljaar concrete veranderingen doorgevoerd op thema's uit het Bestuursakkoord 2014".

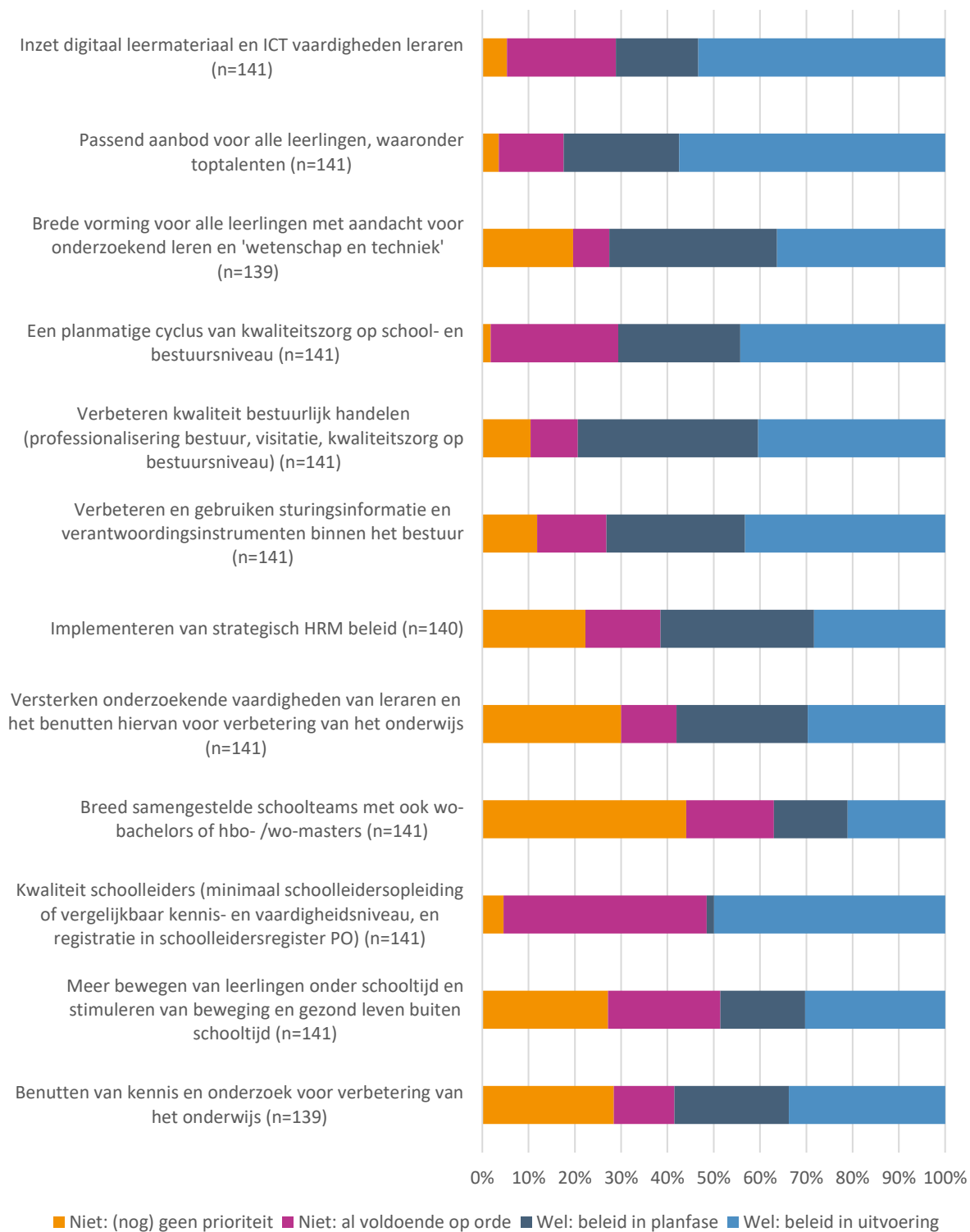
⁴ Zie bijlage 1 voor meer informatie over de functie van de respondenten.

⁵ Er was geen sprake van verschillen tussen respons en de populatie wat betreft het achtergrondkenmerk regio. Door weging is er geen verschil tussen respons en de populatie wat betreft denominatie.

Tabel 2.2 In hoeverre heeft de in juni doorgevoerde herziening van het bestuursakkoord invloed binnen uw bestuur?

	Meting 2018	
	Aantal	Percentage
Geen invloed	15	11%
Geen invloed, maar er zijn lopende ontwikkelingen die sterk raken aan de herziening van het Bestuursakkoord	26	19%
We denken na over wat de herziening betekent voor onze school/scholen	43	31%
We zijn bezig om concrete plannen te ontwikkelen naar aanleiding van de herziening	20	15%
We hebben naar aanleiding van de herziening concrete veranderingen doorgevoerd	13	10%
De herziening is mij niet bekend	15	11%
Weet ik niet	6	4%
Totaal	139	

Figuur 2.1 In welke mate heeft u in het afgelopen schooljaar beleid ontwikkeld/maatregelen genomen op de volgende thema's?#6



De complete vraagstelling is: "In welke mate heeft u in het afgelopen schooljaar beleid ontwikkeld/maatregelen genomen op de volgende thema's (ook als daarbij geen directe relatie is gelegd met het Bestuursakkoord PO 2014-2020)?"

#6 De cijfers van 2015, 2016, 2017 en 2018 vindt u in bijlage 2 (tabel B2.2).

2.3 Kwaliteitszorg

Tabel 2.3 In het Bestuursakkoord 2014-2020 is afgesproken dat scholen en besturen werken met een planmatige cyclus van kwaliteitszorg. Hoe vaak voeren de scholen binnen uw bestuur een zelfevaluatie uit? Geef aan welke situatie het meest van toepassing is.#

	Meting 2015		Meting 2016		Meting 2017		Meting 2018	
	Aantal	Percentage	Aantal	Percentage	Aantal	Percentage	Aantal	Percentage
Eens per jaar of vaker	103	48%	91	51%	95	49%	71	50%
Ongeveer eens per twee jaar	78	37%	59	32%	63	33%	49	35%
Ongeveer eens per vijf jaar	19	9%	16	9%	20	10%	11	8%
Minder vaak dan eens per vijf jaar*	1	0%	6	3%	1	0%	-	-
Varieert zeer sterk over scholen	7	3%	7	4%	11	6%	4	3%
Nooit	5	2%	2	1%	4	2%	7	5%
Totaal	212		181		194		141	

* Deze antwoordcategorie is in 2018 niet gebruikt.

In de jaren 2015 t/m 2017 is deze vraag anders geformuleerd, namelijk: "Hoe vaak voeren de scholen binnen uw bestuur een zelfevaluatie uit?"

Tabel 2.4 Hoe vaak voert u als bestuur een zelfevaluatie uit?

	Meting 2015		Meting 2016		Meting 2017		Meting 2018	
	Aantal	Percentage	Aantal	Percentage	Aantal	Percentage	Aantal	Percentage
Eens per jaar of vaker	102	48%	85	47%	87	44%	57	41%
Ongeveer eens per twee jaar	65	31%	45	25%	63	32%	45	32%
Ongeveer eens per vijf jaar	23	11%	21	12%	18	9%	12	9%
Minder vaak dan eens per vijf jaar	7	3%	9	5%	6	3%	3	2%
Varieert zeer sterk over scholen*	-	-	-	-	-	-	4	3%
Nooit	15	7%	21	11%	23	12%	20	14%
Totaal	211		181		197		141	

* Deze antwoordcategorie is in 2015, 2016, en 2017 niet gebruikt.

Tabel 2.5 Maakt u bij de zelfevaluatie van uw bestuur gebruik van de zelfevaluatie van de school/scholen?

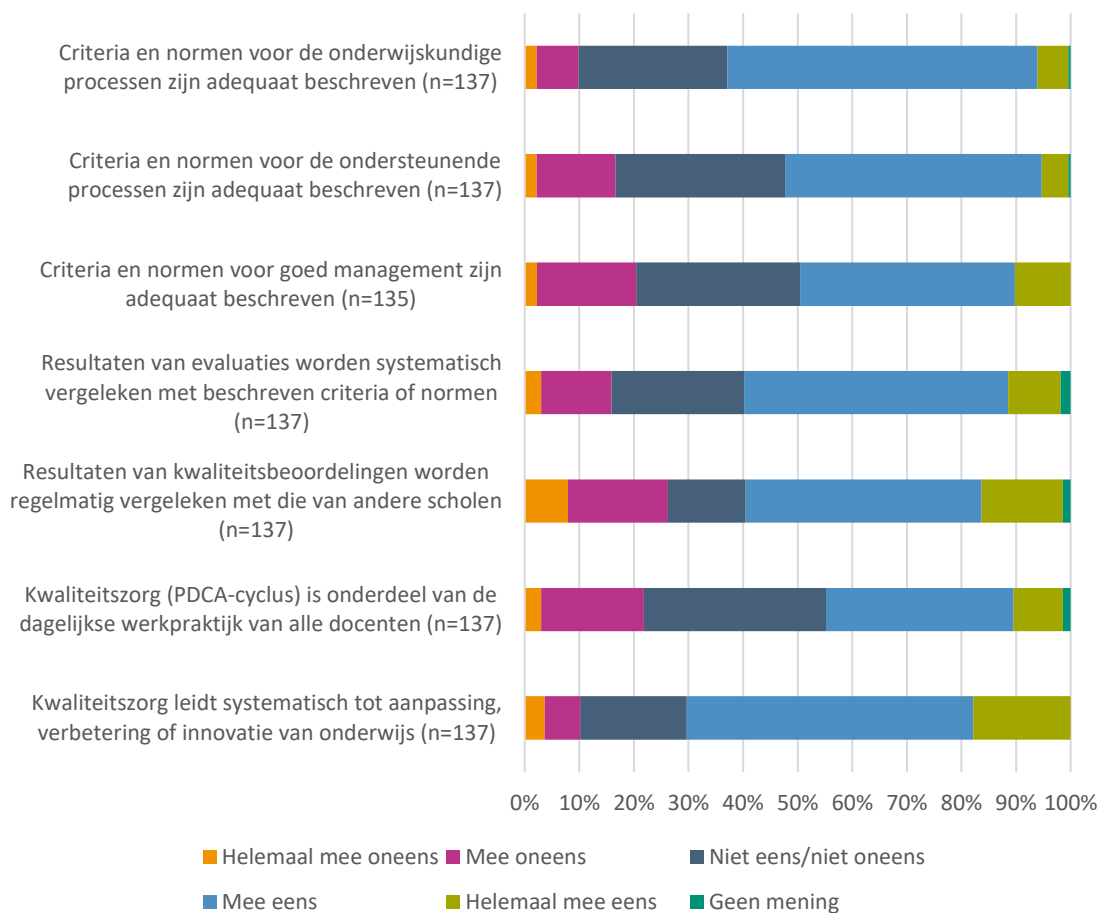
	Meting 2016		Meting 2017		Meting 2018	
	Aantal	Percentage	Aantal	Percentage	Aantal	Percentage
Ja	99	62%	115	66%	93	77%
Nee	42	26%	46	26%	20	17%
Weet ik niet	19	12%	13	8%	8	7%
Totaal	160		174		121	

Tabel 2.6 In hoeverre bent u het eens met de volgende uitspraken?

	Wij zijn als bestuur in staat om uit de zelfevaluaties lessen te trekken en verbeteractiviteiten daarop te baseren				Wij voeren de verbeteractiviteiten op een planmatige manier uit							
	Aantal 2015	Percentage 2015	Aantal 2017	Percentage 2017	Aantal 2018	Percentage 2018	Aantal 2015	Percentage 2015	Aantal 2017	Percentage 2017	Aantal 2018	Percentage 2018
Helemaal mee eens	26	13%	45	26%	33	25%	22	11%	35	20%	22	17%
Mee eens	141	72%	109	63%	78	59%	122	59%	105	61%	77	58%
Niet eens/niet oneens	21	11%	13	8%	12	9%	55	26%	24	14%	28	20%
Mee oneens	7	4%	2	1%	2	2%	10	5%	5	3%	3	2%
Helemaal mee oneens	0	0%	0	0%	3	2%	0	0%	0	0%	3	2%
Geen mening*	-	-	3	2%	5	4%	-	-	3	2%	2	1%
Totaal	195		171		133		209		171		135	

* Deze antwoordcategorie is in 2015 niet gebruikt.

Figuur 2.2 In welke mate bent u het eens met de volgende stellingen over de scholen binnen uw bestuur?⁷



⁷ De cijfers van 2016 en 2017 vindt u in bijlage 3.

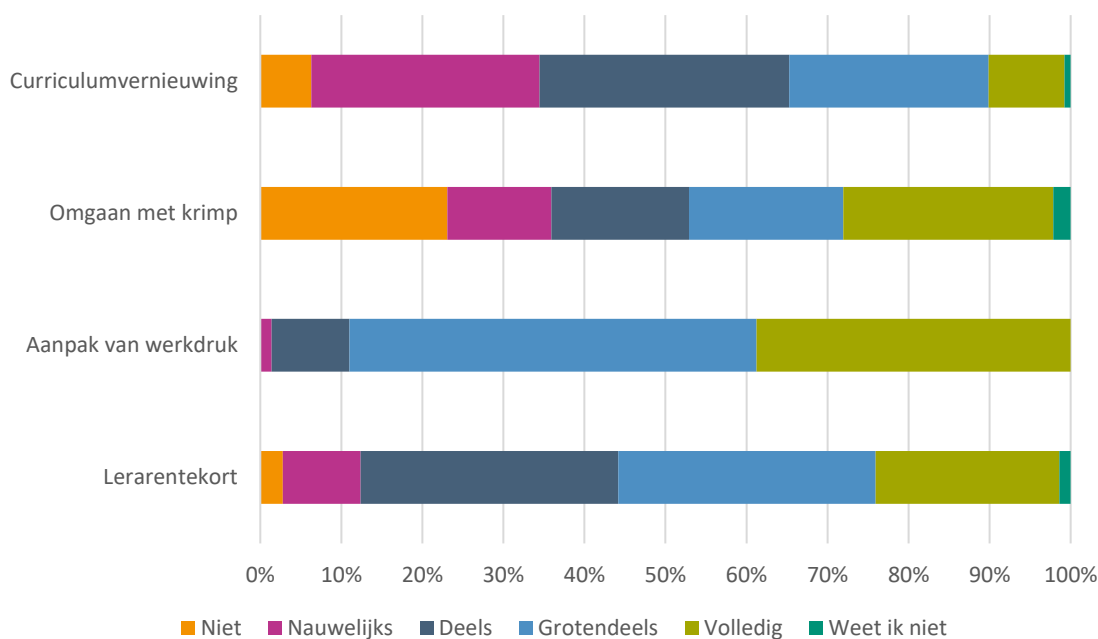
2.4 Beleid en kwaliteit

Tabel 2.7 In welke mate zijn het financieel management en het HRM-beleid van het bestuur afgestemd op het beleid dat het bestuur voert ten aanzien van de onderwijskwaliteit?

	Meting 2016		Meting 2017		Meting 2018	
	Aantal	Percentage	Aantal	Percentage	Aantal	Percentage
Niet*	1	1%	1	0%	-	-
Nauwelijks	2	1%	6	3%	6	4%
Deels	40	22%	48	24%	39	28%
Grotendeels	94	52%	96	49%	71	51%
Volledig	41	22%	45	23%	23	17%
Weet ik niet*	1	1%	1	0%	-	-
Totaal	179		196		139	

* Deze antwoordcategorieën zijn in 2018 niet gebruikt.

Figuur 2.3 In welke mate wordt in het personeelsbeleid rekening gehouden met de volgende thema's:



Tabel 2.8 In welke mate is het personeelsbeleid afgestemd op de cyclus van kwaliteitszorg?

	Meting 2018	
	Aantal	Percentage
Niet	14	10%
Nauwelijks	14	10%
Deels	54	38%
Grotendeels	38	27%
Volledig	15	11%
Weet ik niet	6	4%
Totaal	141	

Tabel 2.9 In welke mate is er sprake van een heldere rolverdeling tussen bestuur en interne toezichhouders?

	Meting 2016		Meting 2017		Meting 2018	
	Aantal	Percentage	Aantal	Percentage	Aantal	Percentage
Niet	5	3%	4	2%	2	1%
Nauwelijks	5	3%	3	1%	5	3%
Deels	19	10%	19	10%	15	10%
Grotendeels	68	38%	81	41%	53	38%
Volledig	74	42%	90	46%	67	47%
Weet ik niet*	6	3%	1	0%	-	-
Totaal	179		197		141	

* Deze antwoordcategorie is in 2018 niet gebruikt.

Tabel 2.10 In welke mate zijn de toezichhouders toegerust voor hun rol?

	Meting 2016		Meting 2017		Meting 2018	
	Aantal	Percentage	Aantal	Percentage	Aantal	Percentage
Niet*	6	3%	4	2%	-	-
Nauwelijks	8	4%	10	5%	9	6%
Deels	31	17%	42	21%	40	29%
Grotendeels	91	50%	98	50%	58	41%
Volledig	36	20%	38	19%	32	23%
Weet ik niet	7	4%	4	2%	2	1%
Totaal	179		196		141	

* Deze antwoordcategorie is in 2018 niet gebruikt.

2.5 Versterken van didactische vaardigheden

Tabel 2.11 In welke mate wordt op de school/scholen binnen uw bestuur de beheersing van didactische vaardigheden, waaronder de vaardigheid van de leraren om af te stemmen op verschillen tussen leerlingen, in beeld gebracht?

	Meting 2015		Meting 2016		Meting 2017		Meting 2018	
	Aantal	Percentage	Aantal	Percentage	Aantal	Percentage	Aantal	Percentage
Niet	4	2%	3	2%	1	0%	2	1%
Nauwelijks	12	6%	5	3%	11	5%	7	5%
Deels	56	26%	42	23%	65	33%	44	32%
Grotendeels	102	48%	97	53%	92	47%	63	46%
Volledig	39	18%	31	17%	24	12%	21	16%
Weet niet	0	0%	3	2%	4	2%	1	0%
Totaal	214		181		197		138	

In 2018 is respondenten gevraagd hun antwoord op de bovenstaande vraag toe te lichten. 99 respondenten hebben dit gedaan.⁸ In verreweg de meeste gevallen betrof de toelichting de wijze(n) waarop de didactische vaardigheden in kaart worden gebracht, bijvoorbeeld door middel van klassenbezoeken, de competentie thermometer, verschillende kijkwijzers, assessments, audits, dieptescan en gesprekkencycli. Een klein aantal besturen gebruikte de toelichting om aan te geven dat er nog verbeteringen mogelijk zijn, bijvoorbeeld omdat het in kaart brengen van didactische vaardigheden nog niet op alle scholen (even goed/gestructureerd) gebeurt. Enkele respondenten zeiden in de toelichting nog bezig te zijn met het zoeken naar of verbeteren van instrumenten.

Tabel 2.12 Welke vormen van lesbezoek worden binnen uw bestuur gehanteerd om de didactische vaardigheden van leraren in beeld te brengen?*

	Meting 2016 (n=175)		Meting 2017 (n=192)		Meting 2018 (n=142)	
	Aantal	Percentage	Aantal	Percentage	Aantal	Percentage
<i>Wij hanteren geen lesbezoeken om de didactische vaardigheden in beeld te brengen**</i>	-	-	1	0%	0	0%
Lesbezoeken door directeur	159	91%	183	95%	134	94%
Lesbezoeken door IB'er	155	89%	169	88%	131	92%
Lesbezoeken door collega	99	56%	112	58%	91	64%
Lesbezoeken door iemand van buiten de school	88	50%	92	48%	76	53%
Lesbezoeken door (bovenschoolse) coach**	-	-	72	38%	54	38%
Anders, namelijk***	20	12%	22	11%	15	11%

* In 2016 luidde de vraag anders, namelijk: op welke wijze worden op de scholen binnen uw bestuur de didactische vaardigheden van leraren in beeld gebracht?

** Deze antwoordcategorieën zijn in 2016 niet voorgelegd.

*** Hier werden in 2016 onder andere genoemd: lesbezoeken door andere dan de genoemde personen, audits, assessments met de competentie thermometer, etc. In 2017 werden onder andere genoemd: lesbezoeken door andere dan de genoemde personen, video-interactie begeleiding, audits en flitsbezoeken. In 2018 werden onder andere genoemd: audits, bestuur, irisconnect en visitatie.

Tabel 2.13 Wordt tijdens het lesbezoek gebruikgemaakt van een observatie-instrument?*

	Meting 2017		Meting 2018	
	Aantal	Percentage	Aantal	Percentage
Altijd	29	15%	18	13%
Vrijwel altijd	108	57%	71	51%
Soms	44	23%	49	35%
Vrijwel nooit	4	2%	2	1%
Nooit**	1	0%	-	-
Weet ik niet	6	3%	1	0%
Totaal	191		141	

* Deze vraag is in 2016 ook gesteld. De antwoordcategorieën van 2016 wijken echter dusdanig af dat de resultaten van 2016 en 2017 niet vergelijkbaar zijn.

** Deze antwoordcategorie is in 2018 niet gebruikt.

Tabel 2.14 Is de observator (of zijn de observatoren) die het observatie-instrument gebruikt(en), getraind in het gebruik van een observatie-instrument?*

	Meting 2017		Meting 2018	
	Aantal	Percentage	Aantal	Percentage
Iedereen is getraind	29	16%	15	11%
Vrijwel iedereen is getraind	48	26%	42	30%
Een deel is getraind	67	37%	58	41%
Vrijwel niemand is getraind	20	11%	11	8%
Niemand is getraind	10	5%	6	4%
Weet ik niet	9	5%	9	7%
Totaal	183		141	

* Deze vraag is in 2016 ook gesteld. De antwoordcategorieën van 2016 wijken echter dusdanig af dat de resultaten van 2016 en 2017 niet vergelijkbaar zijn.

Tabel 2.15 Zijn er maatregelen genomen om startende leraren te bekwamen in hun algemeen didactische vaardigheden?

	Meting 2015		Meting 2016		Meting 2017		Meting 2018	
	Aantal	Per-centage	Aantal	Per-centage	Aantal	Per-centage	Aantal	Per-centage
Ja	144	67%	136	75%	147	75%	124	88%
Nee	40	19%	26	14%	19	9%	6	5%
Ik weet het niet/niet van toepassing	30	14%	19	10%	31	16%	10	7%
Totaal	214		181		197		140	

In 2017 en 2018 zijn aanvullende vragen gesteld over coaching van startende leraren door collega's.

Tabel 2.16 Zetten scholen binnen uw bestuur collega-leraren in als coach bij de begeleiding van startende leraren?

	Meting 2017		Meting 2018	
	Aantal	Percentage	Aantal	Percentage
Ja	141	96%	122	86%
Nee	6	4%	9	7%
Weet ik niet	0	0%	11	7%
Totaal	147		141	

Tabel 2.17 Worden collega's die starters coachen hiervoor gefaciliteerd in uren?

	Meting 2017		Meting 2018	
	Aantal	Percentage	Aantal	Percentage
Ja	114	81%	97	74%
Nee	22	15%	21	16%
Weet ik niet	6	4%	13	10%
Totaal	141		132	

Tabel 2.18 Bij de begeleiding van startende leerkrachten kan gedacht worden aan meerdere categorieën van begeleiding. Welke categorieën worden er binnen uw bestuur standaard aangeboden aan startende leraren?#

	Meting 2016 (n=136)		Meting 2017 (n=147)		Meting 2018 (n=133)	
	Aantal	Percentage	Aantal	Percentage	Aantal	Percentage
Coachingsactiviteiten: coaching, training, discussie, advisering en video-interactiebegeleiding	125	92%	131	89%	118	89%
Kennisactiviteiten: seminars, masterclasses en workshops, al dan niet in samenwerking met lerarenopleiding georganiseerd	68	50%	56	38%	68	51%
Peeractiviteiten: startende leraren krijgen ruimte en/of tijd om deel te nemen aan netwerken met andere startende leerkrachten binnen en tussen scholen waar bijv. aan intervisie wordt gedaan	59	44%	69	47%	71	53%
Zelfreflectie: er is een systeem waarin startende leraren worden geobserveerd en waarin ze hun ervaringen, reflecties, zelfstudie en leeropbrengsten kunnen bijhouden (portfolio/dagboek)	54	40%	54	37%	54	41%

De vraagstelling is in 2018 aangepast t.o.v. voorgaande jaren, toen was het namelijk: "Welke vormen van begeleiding worden binnen uw bestuur standaard aangeboden aan startende leraren?"

Tabel 2.19 Welke van deze vormen worden binnen uw bestuur het meest toegepast?

	Meting 2016		Meting 2017		Meting 2018	
	Aantal	Percentage	Aantal	Percentage	Aantal	Percentage
Coachingsactiviteiten	91	68%	95	64%	94	73%
Peeractiviteiten	17	13%	29	20%	20	16%
Kennisactiviteiten	7	5%	7	5%	4	3%
Zelfreflectie	19	14%	17	11%	10	8%
Totaal	133		147		128	

2.6 Breed samengestelde teams

Zowel de volgorde als de vraagstelling van de volgende vragen is in 2018 aangepast t.o.v. de voorgaande jaren. Dit om een intuïtievare volgorde voor de respondent te maken en de vragen beter bij het (aangepaste) akkoord aan te laten sluiten. Voorheen werd gevraagd naar de rol van leraren met een afgeronde wo-bachelor of hbo-/wo-master. Nu betreft de vraag alle leraren in het team. Dit maakt vergelijking met voorgaande jaren niet zinvol. Hieronder staan de vragen in de volgorde zoals in 2018 gehanteerd. De vragen uit voorgaande metingen staan in tabel B3.5 in de bijlage.

Tabel 2.20 Welke aanvullende rol(len) ziet u in het po voor leraren?#

	Meting 2018 (n=142)	
	Aantal	Percentage
De leraar krijgt een coachende rol	103	72%
De leraar krijgt een specialistenrol (vakinhoudelijk)	110	77%
De leraar krijgt een specialistenrol (schoolontwikkeling)	102	72%
De leraar krijgt een rol met betrekking tot het benutten van kennis en onderzoek	87	61%
De leraar krijgt een coördinerende rol	60	42%
De leraar krijgt een rol in het management	37	26%
De leraar krijgt een rol in de interne begeleiding (leerlingzorg)	79	55%
Anders	5	4%

Tabel 2.21 Stimuleert u dat de leraren met een afgeronde wo-bachelor of hbo-/wo-master een andere rol binnen het breed samengestelde schoolteam krijgen?

	Meting 2015		Meting 2016		Meting 2017		Meting 2018	
	Aantal	Percentage	Aantal	Percentage	Aantal	Percentage	Aantal	Percentage
Ja	121	71%	131	72%	139	70%	107	76%
Nee	50	29%	31	17%	44	23%	18	13%
Ik weet het niet/niet van toepassing*	-	-	19	10%	14	7%	15	11%
Totaal	171		181		197		141	

* Deze antwoordcategorie is in 2015 niet voorgelegd.

Tabel 2.22 Op welke wijze ziet u als bestuurder dat leraren met een afgeronde wo-bachelor of hbo-/wo-master de opgedane kennis toepassen?

	Meting 2016 (n=131)		Meting 2017 (n=194)		Meting 2018 (n=132)	
	Aantal	Percentage	Aantal	Percentage	Aantal	Percentage
Ze passen de kennis toe in het adviseren van collega's op school	115	88%	152	78%	97	74%
Ze passen de kennis toe in hun werk als leraar (dus voor de klas)	114	87%	145	75%	105	80%
Ze zetten de kennis in ten behoeve van schoolontwikkeling	113	86%	152	78%	109	82%
Ze zetten de kennis bovenschools in via bijvoorbeeld leergemeenschappen	50	38%	72	37%	54	41%
Ze gebruiken de kennis om zichzelf te ontwikkelen (persoonlijke ontwikkeling)*	-	-	-	-	83	63%
Anders	5	2%	12	6%	11	8%

* Deze antwoordcategorie is in 2016 en 2017 niet voorgelegd.

Tabel 2.23 Heeft uw bestuur de ambitie om per school meer leraren in het team te hebben met een afgeronde hbo- of wo-master of wo-bachelor?

	Meting 2017		Meting 2018	
	Aantal	Percentage	Aantal	Percentage
Ja	131	66%	87	62%
Nee	51	26%	36	26%
Weet ik niet	15	8%	18	13%
Totaal	197		141	

2.7 Onderzoekende vaardigheden leraren

Het volgende onderwerp van de enquête betrof het beleid rondom de onderzoekende vaardigheden van leraren en het ontwikkelen van nieuwe kennis.

Tabel 2.24 Bestaan er op de scholen binnen uw bestuur specifieke functies of taken bestemd voor leerkrachten met onderzoekende vaardigheden?

	Meting 2015		Meting 2016		Meting 2017		Meting 2018	
	Aantal	Percentage	Aantal	Percentage	Aantal	Percentage	Aantal	Percentage
Ja	57	27%	55	30%	51	26%	60	43%
Nee	145	68%	110	61%	123	62%	63	45%
Weet ik niet/niet van toepassing	12	5%	16	9%	23	12%	18	12%
Totaal	213		181		197		141	

Tabel 2.25 Heeft uw bestuur een samenwerkingsverband met een hogeschool en/of universiteit, gericht op het ontwikkelen van nieuwe kennis over het onderwijs of het doen van onderzoek?

	Met een hogeschool						Met een universiteit					
	Aantal 2016	Percentage 2016	Aantal 2017	Percentage 2017	Aantal 2018	Percentage 2018	Aantal 2016	Percentage 2016	Aantal 2017	Percentage 2017	Aantal 2018	Percentage 2018
Ja	68	40%	92	49%	59	41%	28	17%	28	16%	20	15%
Nee	95	56%	97	51%	83	59%	134	81%	141	82%	113	84%
Weet ik niet/niet van toepassing	5	3%	1	0%	-	-	4	2%	4	2%	2	1%
Totaal	169		190		141		165		173		135	

Tabel 2.26 Welk beleid en welke activiteiten die gericht zijn op het benutten van kennis en onderzoek voor de onderwijspraktijk ontwikkelt uw bestuur?#

	Meting 2016 (n=165)		Meting 2017 (n=196)		Meting 2018 (n=100)	
	Aantal	Percentage	Aantal	Percentage	Aantal	Percentage
Op bestuursniveau organiseren we vormen van interne kennisdeling tussen leraren, teams en bestuur (professionele leergemeenschap, leerdagen)	121	73%	115	63%	78	78%
Op bestuursniveau en vanuit de kwaliteitszorg verzamelen we gericht vragen die relevant zijn om verder te onderzoeken of om kennis over te verzamelen	71	43%	71	39%	54	54%
Op bestuursniveau hebben we de ontwikkeling van onderzoekende vaardigheden ondergebracht in ons scholingsbeleid	49	29%	45	25%	25	25%
Op bestuursniveau coördineren we de samenwerking met onderzoekers	30	18%	30	17%	19	19%
Anders*	15	9%	17	9%	11	11%

Zowel in 2016 als in 2017 noemen besturen hier gemiddeld twee (beleids)activiteiten.

* In 2016 vermeldden verschillende bestuurders hier dat de ontwikkeling hiervan vooral bij de scholen ligt. In 2017 zeiden verschillende bestuurders dat er nog geen, of slechts ad-hocbeleid en activiteiten ontwikkeld zijn op dit gebied. In 2018 zeiden verschillende bestuurders hier onder andere dat dit op schoolniveau gebeurt en dat men voornemens is activiteiten op te starten.

2.8 Bewegingsonderwijs

Net als in 2015, 2016 en 2017 hebben we in 2018 twee vragen gesteld over de plannen op het gebied van bewegingsonderwijs.

Tabel 2.27 Heeft u plannen om op de school/scholen binnen uw bestuur de komende jaren meer bewegingsonderwijs te gaan geven?

	Meting 2015		Meting 2016		Meting 2017		Meting 2018	
	Aantal	Percentage	Aantal	Percentage	Aantal	Percentage	Aantal	Percentage
Ja, we hebben daarvoor concrete plannen	20	9%	18	10%	20	10%	22	16%
Ja, maar de plannen zijn nog niet uitgewerkt	37	17%	32	18%	35	18%	19	13%
Nee, we hebben daar nog niet over nagedacht	73	34%	47	26%	61	31%	28	20%
Nee, we hebben geen plannen in die richting en willen ook geen uitbreiding	84	39%	84	47%	82	41%	72	51%
Totaal	214		181		197		141	

Aan besturen die zeiden geen plannen voor uitbreiding van het bewegingsonderwijs te hebben, hebben we gevraagd naar de redenen hiervoor.

Tabel 2.28 Wat zijn de belangrijkste redenen om niet meer bewegingsonderwijs te gaan geven?#

	Meting 2015 (n=84)		Meting 2016 (n=82)		Meting 2017 (n=81)		Meting 2018 (n=101)	
	Aantal	Percentage	Aantal	Percentage	Aantal	Percentage	Aantal	Percentage
Het huidige aanbod is voldoende	61	73%	58	70%	56	69%	57	57%
Er is geen tijd in het programma om meer uren te geven	42	49%	35	42%	43	54%	56	56%
Er zijn onvoldoende gymlokalen	17	20%	18	22%	22	27%	30	30%
Er zijn onvoldoende middelen	12	14%	17	21%	23	28%	23	23%
We hebben onvoldoende gekwalificeerde leraren	10	12%	8	9%	10	12%	20	20%
De afstand tot het gymlokaal*	-	-	-	-	11	14%	21	21%
Het grote naschoolse aanbod aan beweging*	-	-	-	-	12	15%	11	11%
Een groot deel van de leerlingen doet privé aan sport*	-	-	-	-	20	25%	21	21%
Anders, namelijk**	22	26%	7	9%	9	11%	9	9%

* Deze antwoordcategorieën zijn 2015 en 2016 niet voorgelegd.

** Hier werd in 2017 onder andere genoemd dat het ook een taak van de ouders zelf is, en dat de vakleerkracht al meer dan twee uur per week gym geeft. In 2018 werd hier onder andere genoemd dat men gemeentelijk samenwerkt, het wisselt per school en druk op het lesrooster.



REGIOPLAN
BELEIDSONDERZOEK

Resultaten scholen

3

3 Resultaten scholen

3.1 Inleiding

In dit hoofdstuk presenteren we de bevindingen uit de vragenlijst die in 2018 aan schoolleiders is voorgelegd. Net als bij de besturen concentreren we ons hierbij vooral op de cijfers.

Bij vragen die ook in 2015, 2016 en/of 2017 aan de respondenten zijn voorgelegd, presenteren we de resultaten weer zo veel mogelijk gezamenlijk.

Van de tweeduizend uitgenodigde scholen hebben er 329 de enquête volledig ingevuld. De respons komt daarmee op 16 procent. Het merendeel van de respondenten is directeur (86%), meerschools directeur (7%) of adjunct-directeur (2%).⁹

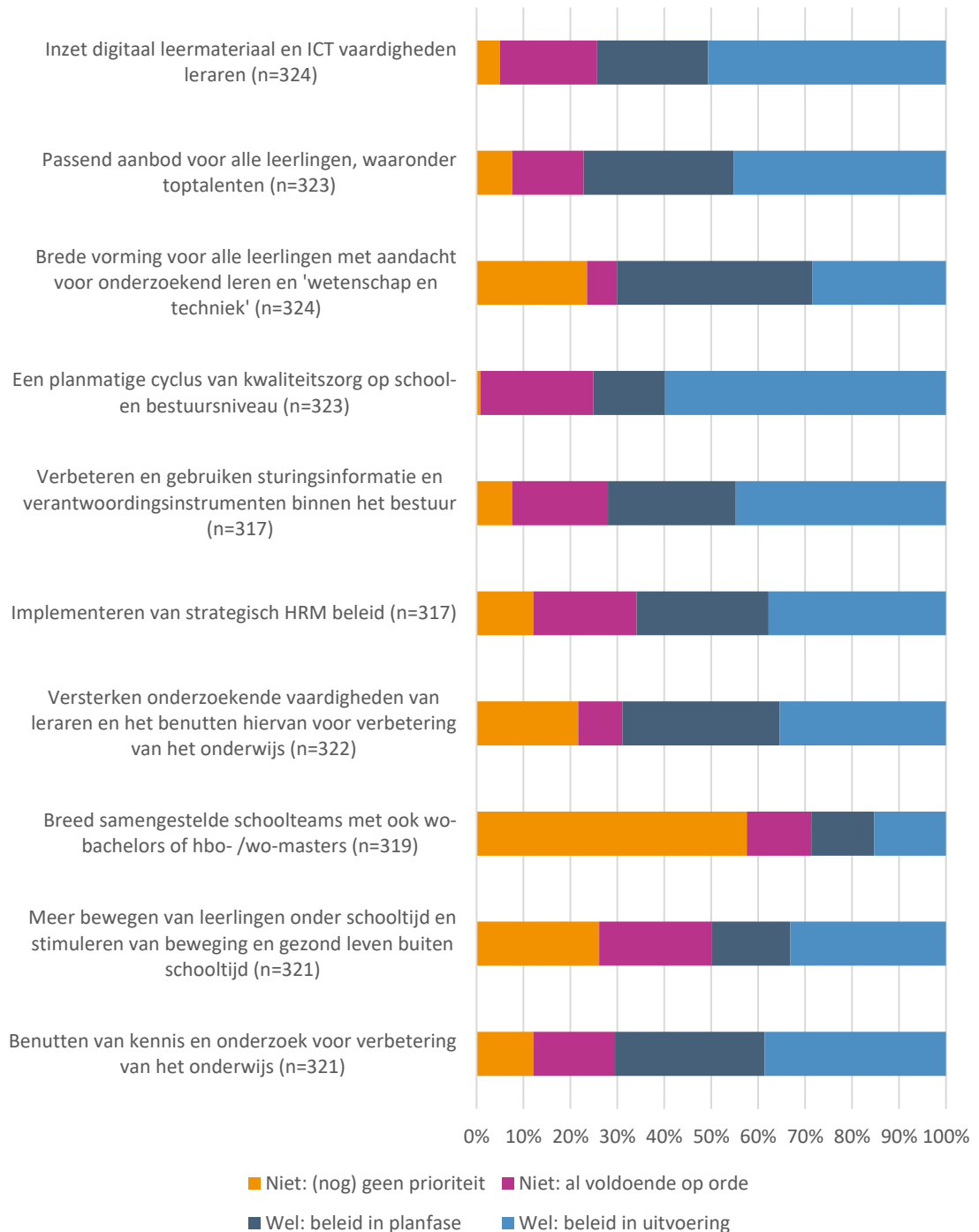
De respons bevatte relatief weinig scholen uit het noorden en zuiden van het land en veel uit het westen. Daarmee was de respons niet helemaal representatief voor de populatie.¹⁰ Om hiervoor te corrigeren, hebben we bij de analyses gebruikgemaakt van een weegfactor.

⁹ Zie bijlage 1 voor meer informatie over de functie van de respondenten.

¹⁰ Er was geen sprake van verschillen tussen respons en de populatie wat betreft de achtergrondkenmerken schoolgrootte en denominatie.

3.2 Impact afspraken Bestuursakkoord PO

Figuur 3.1 In welke mate heeft u in dit schooljaar beleid ontwikkeld/maatregelen genomen op de volgende thema's?¹¹



¹¹ De cijfers van 2015, 2016 en 2017 vindt u in bijlage 2 (tabel B2.3).

3.3 Talenterkenning en -ontwikkeling

Tabel 3.1 Zijn er op uw school specifieke en structurele projecten waarmee leerlingen hun talenten kunnen herkennen, ontdekken en ontwikkelen?

	Meting 2015		Meting 2016		Meting 2017		Meting 2018	
	Aantal	Percentage	Aantal	Percentage	Aantal	Percentage	Aantal	Percentage
Ja	165	47%	209	67%	245	65%	251	77%
Nee	186	53%	95	30%	122	32%	66	21%
Ik weet het niet*	-	-	9	3%	8	4%	7	2%
Totaal	351		314		375		325	

* Deze antwoordcategorie is in 2015 niet voorgelegd.

Om talenten van leerlingen te kunnen ontdekken en stimuleren is het vanaf 1 augustus 2016 mogelijk om vakleerkrachten op meer terreinen in te zetten dan voorheen. Voorheen kon dat alleen voor de talen en voor de creatieve vakken, vanaf het schooljaar 2017-2018 kan het voor alle vakken die passen binnen de kerndoelen. In de meting 2018 is aan de scholen gevraagd in hoeverre zij voornemens waren om van deze mogelijkheid gebruik te gaan maken en of men al hiervan gebruikmaakt.

Tabel 3.2 Heeft u gebruikgemaakt van deze mogelijkheid?

	Meting 2017		Meting 2018	
	Aantal	Percentage	Aantal	Percentage
Ja	71	19%	115	35%
Nee	295	78%	194	60%
Weet ik (nog) niet	10	3%	16	5%
Totaal	376		326	

Vervolgens hebben we aan de scholen die dit niet hebben gedaan of niet weten of dit al gebeurt, gevraagd of zij voornemens zijn dat te gaan doen.

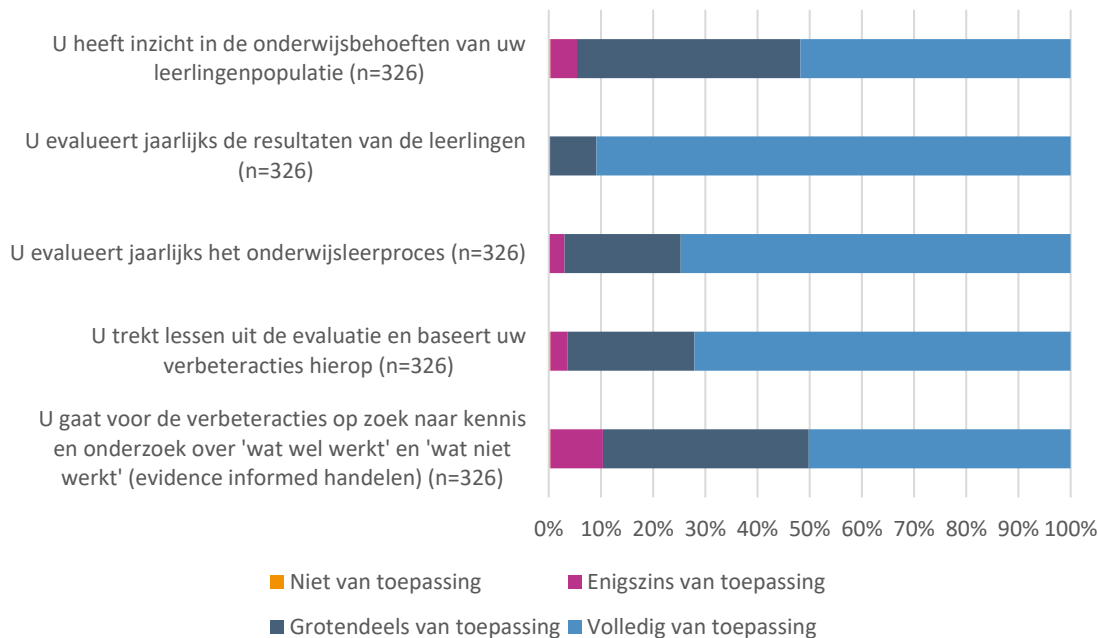
Tabel 3.3 Bent u voornemens om gebruik te maken van deze mogelijkheid?#

	Meting 2017		Meting 2018	
	Aantal	Percentage	Aantal	Percentage
Ja	31	11%	43	21%
Nee	85	29%	49	24%
Weet ik (nog) niet	178	60%	117	56%
Totaal	294		209	

De vraagstelling is in 2018 anders dan voorgaand jaar, in 2017 was het namelijk "Bent u voornemens om gebruik te maken van de mogelijkheid om vakleraren op meer terreinen in te zetten dan voorheen?"

3.4 Kwaliteitszorg

Figuur 3.2 In hoeverre zijn de volgende uitspraken op u en uw school van toepassing?¹²



Tabel 3.4 Welke bron(nen) gebruikt u om kennis te verzamelen over wat wel en wat niet werkt?

	Meting 2016 (n=310)		Meting 2017 (n=371)		Meting 2018 (n=329)	
	Aantal	Percentage	Aantal	Percentage	Aantal	Percentage
Andere scholen binnen het eigen bestuur	271	87%	316	85%	278	85%
School aan Zet	186	60%	151	41%	109	33%
De Inspectie	179	58%	180	49%	175	53%
Onderwijsadviesbureau	168	54%	163	44%	175	53%
Andere scholen buiten het eigen bestuur	155	50%	196	53%	189	58%
Hogeschool	79	25%	109	30%	93	28%
Universiteit	55	18%	47	13%	41	12%
NRO Kennisportal Onderwijs	11	4%	6	2%	8	3%
Kennisrotonde*	-	-	5	1%	11	3%
Werkplaatsen onderwijsonderzoek*	-	-	19	5%	21	6%
Kennisnet*	-	-	111	30%	114	35%
(Kennisgroepen) PO-Raad*	-	-	94	25%	88	27%
SLO*	-	-	216	58%	216	66%
Vakliteratuur*	-	-	318	86%	287	87%
Anders, namelijk**	74	24%	47	13%	53	16%

* Deze antwoordcategorieën zijn in 2016 niet voorgelegd.

** Hier werden in 2018 onder andere genoemd: het samenwerkingsverband, netwerken, internet.

¹² De cijfers van 2016 en 2017 vindt u in bijlage 3.

Tabel 3.5 Lopen er momenteel verbeteracties binnen uw school?

	Meting 2016		Meting 2017		Meting 2018	
	Aantal	Percentage	Aantal	Percentage	Aantal	Percentage
Ja	282	90%	339	90%	283	87%
Nee	33	10%	37	10%	44	13%
Totaal	315		376		327	

Aan de 283 scholen die zeggen dat er sprake is van verbeteracties hebben we vervolgens enkele aanvullende vragen gesteld.

Tabel 3.6 Waarop zijn de verbeteracties gericht?

	Meting 2016 (n=282)		Meting 2017 (n=339)		Meting 2018 (n=283)	
	Aantal	Percentage	Aantal	Percentage	Aantal	Percentage
De leerlingresultaten	200	71%	216	64%	157	55%
Het onderwijsaanbod	196	70%	209	62%	209	74%
Het didactisch handelen	169	60%	189	56%	166	59%
Zorg	113	40%	115	34%	78	28%
Kwaliteitszorg	92	33%	96	28%	96	34%
Het schoolklimaat	78	28%	106	31%	81	29%
De onderwijstijd	36	13%	37	11%	39	14%
Klassenmanagement*	-	-	128	38%	88	31%
Inzet van ICT*	-	-	178	53%	136	48%
Anders, namelijk**	37	13%	27	8%	41	15%

* Deze antwoordcategorieën zijn in 2016 niet voorgelegd.

** De opmerkingen onder 'Anders, namelijk' lopen in 2016, 2017 en 2018 sterk uiteen.

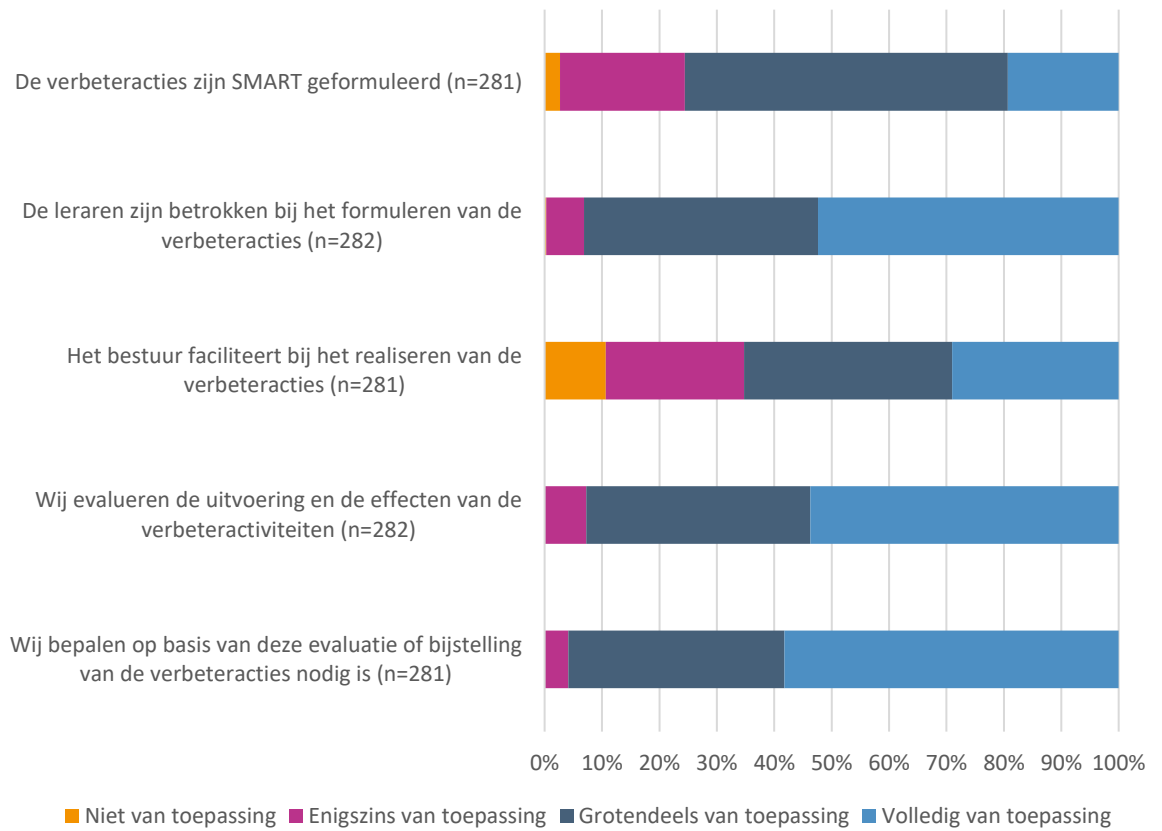
Tabel 3.7 Wat is de aanleiding voor de verbeteracties?

	Meting 2016 (n=282)		Meting 2017 (n=339)		Meting 2018 (n=283)	
	Aantal	Percentage	Aantal	Percentage	Aantal	Percentage
We willen onze eigen ambities/doelen bereiken	244	87%	262	78%	232	82%
Tegenvallende leerlingresultaten	114	40%	117	35%	80	28%
Feedback van docenten	85	30%	87	26%	66	23%
Feedback van Inspectie	72	26%	72	21%	51	18%
Feedback van ouders	70	25%	68	20%	60	21%
Feedback vanuit het bestuur	58	21%	52	16%	52	18%
Feedback van leerlingen	55	20%	66	19%	49	17%
Dalende leerlingaantallen	21	7%	33	10%	23	8%
Interne evaluatie*	-	-	175	52%	163	58%
Vormgeven onderwijs van de toekomst/innovatie*	-	-	220	65%	169	60%
Anders, namelijk**	31	11%	25	7%	23	8%

* Deze antwoordcategorieën zijn in 2016 niet voorgelegd.

** De opmerkingen onder 'Anders, namelijk' lopen in 2016, 2017 en 2018 sterk uiteen en in 2018 komt onder andere audit een aantal maal voor.

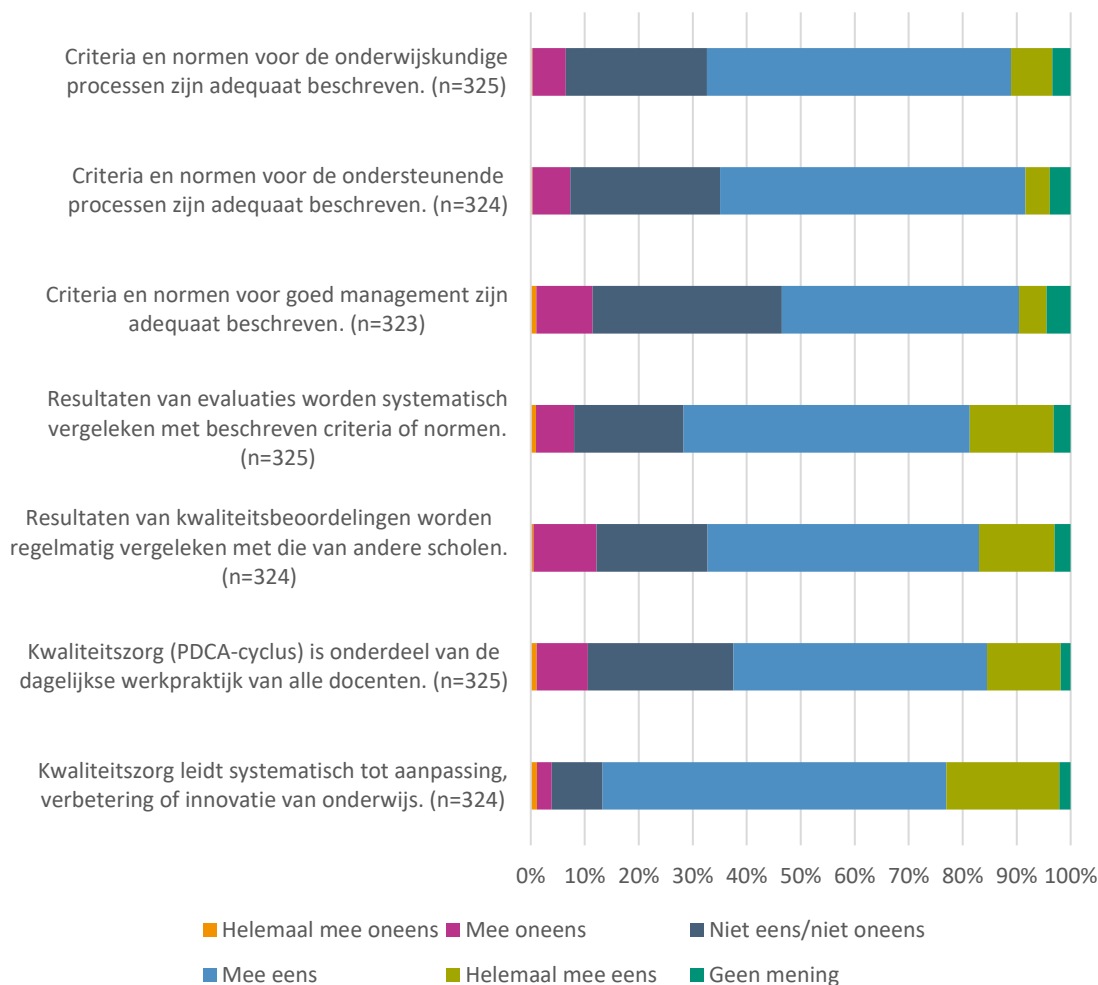
Figuur 3.3 Kunt u aangeven in hoeverre de volgende uitspraken van toepassing zijn op uw school?¹³



¹³ De cijfers van 2016 en 2017 vindt u in bijlage 3.

Vervolgens hebben we alle respondenten een aantal stellingen over de aanpak van de kwaliteitszorg voorgelegd.

Figuur 3.4 In welke mate bent u het eens met de volgende stellingen over uw school?¹⁴



¹⁴ De cijfers van 2016 en 2017 vindt u in bijlage 3.

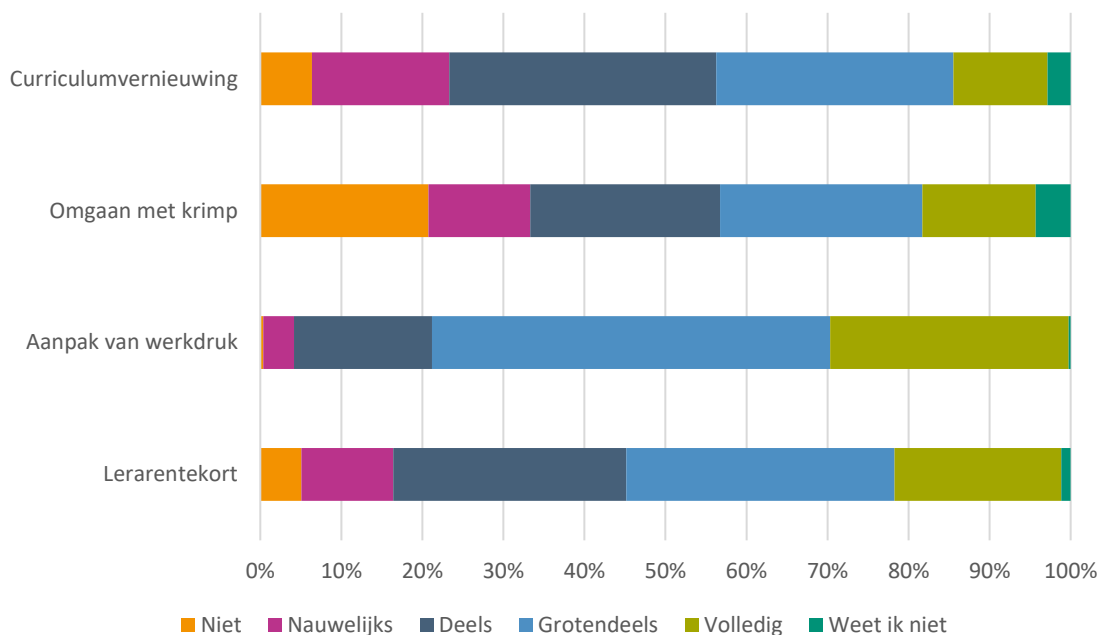
3.5 Beleid en kwaliteit

Tabel 3.8 In welke mate zijn het financieel management en het HRM-beleid van uw school afgestemd op het beleid dat het bestuur voert ten aanzien van de onderwijskwaliteit?*

	Meting 2016		Meting 2017		Meting 2018	
	Aantal	Percentage	Aantal	Percentage	Aantal	Percentage
Niet	9	3%	7	2%	6	2%
Nauwelijks	34	11%	46	12%	23	7%
Deels	93	30%	98	26%	87	27%
Grotendeels	128	41%	148	39%	146	45%
Volledig	27	9%	53	14%	56	17%
Weet niet	24	8%	25	7%	8	2%
Totaal	315		376		325	

* De vraagstelling van 2016 en 2017 over dit onderwerp wijkt iets af van de vraag die in 2015 is voorgelegd aan de schoolleiders. In 2015 voerde twee derde van de scholen (grotendeels of volledig) beleid waarin werd gestuurd op onderwijskwaliteit en waarop het financieel management en het HRM-beleid waren afgestemd.

Figuur 3.5 In welke mate wordt in het personeelsbeleid rekening gehouden met de volgende thema's:



Tabel 3.9 In welke mate is het personeelsbeleid afgestemd op de cyclus van kwaliteitszorg?

	Meting 2018	
	Aantal	Percentage
Niet	12	4%
Nauwelijks	38	12%
Deels	93	29%
Grotendeels	138	42%
Volledig	31	10%
Weet niet	13	4%
Totaal	325	

3.6 Versterken van didactische vaardigheden

Tabel 3.10 In welke mate worden bij u op school de didactische vaardigheden van leraren, waaronder de vaardigheid om af te stemmen op verschillen tussen leerlingen, in beeld gebracht?

	Meting 2015		Meting 2016		Meting 2017		Meting 2018	
	Aantal	Percentage	Aantal	Percentage	Aantal	Percentage	Aantal	Percentage
Niet	3	1%	1	0%	2	1%	2	1%
Nauwelijks	10	3%	13	4%	23	6%	11	3%
Deels	76	22%	91	29%	91	24%	74	23%
Grotendeels	184	52%	154	49%	199	53%	165	51%
Volledig	77	22%	55	17%	59	16%	72	22%
Weet niet	1	0%	1	0%	2	1%	2	1%
Totaal	351		315		376		325	

In 2018 hebben we de respondenten gevraagd hun antwoord op de bovenstaande vraag toe te lichten. 240 respondenten hebben dit gedaan.

In de toelichting komt een drietal categorieën naar voren, waarbij de eerste categorie verreweg de grootste is:

1. Klassen/groepsbezoeken zowel door IB'ers als door collega's en door directie.
2. Observatie-instrumenten zoals Mooi en EDI. Er zijn ook scholen die bezig zijn met instrumenten uitzoeken hiervoor.
3. Overige middelen, onder andere kijkwijzers, functioneringsgesprekken en teambesprekingen.

Tabel 3.11 Welke vormen van lesbezoek worden bij u op school gehanteerd om de didactische vaardigheden van leraren in beeld te brengen?#

	Meting 2016 (n=315)		Meting 2017 (n=372)		Meting 2018 (n=329)	
	Aantal	Percentage	Aantal	Percentage	Aantal	Percentage
<i>Wij hanteren geen lesbezoeken om de didactische vaardigheden in beeld te brengen*</i>	-	-	0	0%	2	1%
Lesbezoeken door directeur	308	98%	352	95%	310	94%
Lesbezoeken door IB'er	287	91%	341	92%	308	94%
Lesbezoeken door collega	157	50%	229	62%	210	64%
Lesbezoeken door iemand van buiten de school	170	54%	169	46%	180	55%
Lesbezoeken door (bovenschoolse) coach*	-	-	99	27%	107	33%
Anders, namelijk**	22	7%	40	11%	37	11%

In 2016 luidde de vraag anders, namelijk: op welke wijze worden op uw school de didactische vaardigheden van leraren in beeld gebracht?

* Deze antwoordcategorieën zijn in 2016 niet voorgelegd.

** Bij de categorie 'Anders, namelijk' zagen we zowel in 2016 als 2017 bijvoorbeeld: lesbezoeken door anderen dan de genoemde personen, interne of externe audits, zelfevaluaties et cetera. In 2018 is hier onder andere audit, flitsbezoeken en video genoemd.

Tabel 3.12 Wordt tijdens het lesbezoek gebruikgemaakt van een observatie-instrument?*

	Meting 2017		Meting 2018	
	Aantal	Percentage	Aantal	Percentage
Altijd	77	21%	52	16%
Vrijwel altijd	172	46%	152	47%
Soms	114	31%	109	34%
Vrijwel nooit	7	2%	5	2%
Nooit	2	0%	2	1%
Weet ik niet	0	0%	2	1%
Totaal	372		323	

* In 2016 werd bij deze vraag gebruikgemaakt van de antwoordcategorieën: ja/deels/nee/weet ik niet. Uit de resultaten kwam toen naar voren dat 69 procent van de scholen gebruikmaakte van een observatie-instrument.

Tabel 3.13 Zijn de observatoren die het observatie-instrument gebruiken, getraind in het gebruik van een observatie-instrument?

	Meting 2017		Meting 2018	
	Aantal	Percentage	Aantal	Percentage
Iedereen is getraind	65	18%	59	18%
Vrijwel iedereen is getraind	95	26%	89	28%
Een deel is getraind	135	37%	118	37%
Vrijwel niemand is getraind	41	11%	25	8%
Niemand is getraind	25	7%	21	7%
Weet ik niet	8	2%	8	3%
Totaal	369		320	

* In 2016 werd bij deze vraag gebruikgemaakt van de antwoord categorieën: ja/deels/nee/weet ik niet. Uit de resultaten kwam toen naar voren dat 45 procent van de observatoren getraind was.

Tabel 3.14 Zijn er maatregelen genomen om startende leraren te bekwamen in hun algemeen didactische vaardigheden?

	Meting 2015		Meting 2016		Meting 2017		Meting 2018	
	Aantal	Percentage	Aantal	Percentage	Aantal	Percentage	Aantal	Percentage
Ja	217	62%	221	70%	307	81%	287	89%
Nee	23	7%	41	13%	33	9%	21	7%
Ik weet het niet/n.v.t.	112	32%	53	17%	36	10%	15	5%
Totaal	351		315		376		323	

Ook hebben we enkele vragen gesteld over coaching door collega-leraren. Deze zijn verplaatst t.o.v. voorgaande jaren.

Tabel 3.15 Zet uw school collega-leraren in bij het coachen van startende leraren?

	Meting 2017		Meting 2018	
	Aantal	Percentage	Aantal	Percentage
Ja	268	87%	261	81%
Nee	38	12%	43	13%
Weet ik (nog) niet	1	0%	21	6%
Totaal	307		324	

Tabel 3.16 Worden collega-leraren die starters coachen hiervoor gefaciliteerd in uren?

	Meting 2017		Meting 2018	
	Aantal	Percentage	Aantal	Percentage
Ja	170	64%	207	73%
Nee	91	34%	48	17%
Weet ik (nog) niet	6	2%	27	10%
Totaal	267		282	

Tabel 3.17 Worden of zijn deze collega-leraren getraind om hun rol als coach te vervullen?

	Meting 2017		Meting 2018	
	Aantal	Percentage	Aantal	Percentage
Ja	140	53%	164	59%
Nee	119	44%	81	29%
Weet ik (nog) niet	7	3%	35	12%
Totaal	267		280	

Vervolgens hebben we gevraagd welke begeleidingsvormen worden aangeboden en welke van deze begeleidingsvormen het meest wordt toegepast.

Tabel 3.18 Welke vormen van begeleiding worden op uw school standaard aangeboden aan startende leraren?

	Meting 2016 (n=221)		Meting 2017 (n=307)		Meting 2018 (n=298)	
	Aantal	Percentage	Aantal	Percentage	Aantal	Percentage
Coachingsactiviteiten: coaching, training, discussie, advisering en video-interactiebegeleiding	207	94%	263	86%	246	83%
Peeractiviteiten: startende leraren krijgen ruimte en/of tijd om deel te nemen aan netwerken met andere startende leerkrachten binnen en tussen scholen waar bijv. aan intervisie wordt gedaan	97	44%	156	51%	187	63%
Zelfreflectie: er is een systeem waarin startende leraren worden geobserveerd en waarin ze hun ervaringen, reflecties, zelfstudie en leeropbrengsten kunnen bijhouden (portfolio/dagboek)	68	31%	93	31%	108	35%
Kennisactiviteiten: seminars, masterclasses en workshops al dan niet in samenwerking met lerarenopleiding georganiseerd	52	24%	87	29%	141	47%

Tabel 3.19 Welke van deze vormen worden op uw school het meest toegepast?

	Meting 2016		Meting 2017		Meting 2018	
	Aantal	Percentage	Aantal	Percentage	Aantal	Percentage
Coachingsactiviteiten	180	81%	217	71%	157	54%
Peeractiviteiten	17	8%	47	15%	33	11%
Zelfreflectie	19	9%	28	9%	64	22%
Kennisactiviteiten	5	2%	15	5%	35	12%
Totaal	221		307		289	

3.7 Breed samengestelde teams

In het Bestuursakkoord PO 2014 zijn afspraken gemaakt over het streven naar breed samengestelde teams waarin ook leraren met een onderwijsgerichte master- of vakdidactische opleiding zijn opgenomen. Aan schoolleiders is gevraagd of ze leraren stimuleren een wo-bachelor of hbo-/wo-master te gaan volgen en welke gevolgen dat dan heeft voor de rol van die leraren in het team. Zowel de volgorde als de vraagstelling van de volgende vragen is in 2018 aangepast t.o.v. de voorgaande jaren. Dit om een intuïtievare volgorde voor de respondent te maken en de vragen beter bij het (aangepaste) akkoord aan te laten sluiten. Voorheen werd gevraagd naar de rol van leraren met een afgeronde WO-bachelor of hbo-/wo-master. Nu betreft de vraag alle leraren in het team. Dit maakt vergelijking met voorgaande jaren niet zinvol. Hieronder staan de vragen in de volgorde zoals in 2018 gehanteerd. De vragen uit voorgaande metingen staan in tabel B3.7 in de bijlage.

Tabel 3.20 Welke aanvullende rol(len) ziet u in het PO voor leraren?#

	Meting 2018 (n=322)	
	Aantal	Percentage
De leraar krijgt een specialistenrol (vakinhoudelijk)	235	73%
De leraar krijgt een specialistenrol (schoolontwikkeling)	253	79%
De leraar krijgt een coachende rol	225	70%
De leraar krijgt een coördinerende rol	166	52%
De leraar krijgt een rol in interne begeleiding (leerlingzorg)	173	54%
De leraar krijgt een rol in het management	104	33%
De leraar krijgt een rol met betrekking tot het benutten van kennis en onderzoek	138	43%
Anders*	18	6%

* In 2018 gaven de respondenten hier onder andere extra scholing, gepersonaliseerd onderwijs of gedeeld leiderschap als aanvullende rollen.

Tabel 3.21 Stimuleert u (als schoolleiding) dat de leraren met een afgeronde wo-bachelor of hbo-/wo-master een andere rol binnen het breed samengestelde schoolteam krijgen?¹⁵

	Meting 2015		Meting 2016		Meting 2017		Meting 2018	
	Aantal	Percentage	Aantal	Percentage	Aantal	Percentage	Aantal	Percentage
Ja	231	88%	250	79%	286	76%	245	76%
Nee	30	12%	21	7%	43	12%	42	13%
Weet ik niet/n.v.t.*	-	-	44	14%	47	12%	36	11%
Totaal	261		315		376		324	

Deze vraag is in 2017 anders gesteld, namelijk "Stimuleert u (als schoolleiding) dat leraren met een afgeronde wo-bachelor of hbo-/wo-master een andere rol binnen de school gaan vervullen?"

* Deze antwoordcategorie is in 2015 niet voorgelegd.

¹⁵ Deze vraag is in 2015 alleen gesteld aan scholen die hebben aangegeven dat leraren een bachelor of master hebben afgerond. In 2016, 2017 en 2018 is de vraag aan alle scholen voorgelegd.

Vervolgens is aan alle respondenten gevraagd op welke wijze de leraren met een afgeronde wo-bachelor of hbo-/wo-master hun kennis toepassen.

Tabel 3.22 Op welke wijze ziet u als schoolleiding dat leraren met een afgeronde wo-bachelor of hbo-/wo-master de opgedane kennis toepassen?

	Meting 2016 (n=315)		Meting 2017 (n=369)		Meting 2018 (n=329)	
	Aantal	Percentage	Aantal	Percentage	Aantal	Percentage
Ze passen de kennis toe in hun werk als leerkracht (dus voor de klas)	258	82%	303	82%	239	73%
Ze zetten de kennis in ten behoeve van schoolontwikkeling	266	84%	294	80%	263	80%
Ze passen de kennis toe tijdens het adviseren van collega's	242	77%	289	78%	237	72%
Ze gebruiken de kennis om zichzelf te ontwikkelen (persoonlijke ontwikkeling)*	-	-	214	58%	193	59%
Ze zetten de kennis bovenschools in, via bijvoorbeeld leergemeenschappen	108	34%	125	34%	119	36%
Anders**	17	5%	32	9%	35	11%

* Deze antwoordcategorie is in 2016 niet voorgelegd.

** De meeste respondenten meldden hier in 2016, 2017 en 2018 dat er (nog) geen sprake is van dergelijke leraren.

In 2017 en 2018 hebben we ook enkele vragen gesteld over gespecialiseerde leerkrachten.

Tabel 3.23 Welke specialismen hebben de leerkrachten die bij u op school werkzaam zijn? (n=376)

	Meting 2017		Meting 2018	
	Aantal	Percentage	Aantal	Percentage
<i>Er zijn op de school geen gespecialiseerde leerkrachten werkzaam</i>	7	2%	14	4%
Gedrag	241	64%	223	68%
Rekenen	214	57%	189	58%
Taal	199	53%	177	54%
Bewegingsonderwijs	183	49%	182	55%
Lezen	179	48%	179	54%
Cultuur	156	42%	166	51%
Sociaal-emotionele ontwikkeling	159	42%	171	52%
Het jonge kind	143	38%	161	49%
Muziek	85	23%	87	27%
Wetenschap en Technologie (W&T)	49	13%	57	17%
Zaakvakken (aardrijkskunde, geschiedenis, natuuronderwijs)	15	4%	28	8%
Anders, namelijk*	105	28%	104	32%
Weet ik niet	1	0%	3	1%

* Hier werden onder andere genoemd: (hoog)begeafdheid, dans, drama, Duits, Engels, ICT, media, interne begeleiding, leerlingenzorg, Montessori, Dalton, OGO, talentontwikkeling, (ortho)pedagogiek, onderwijskunde, onderzoeker.

We hebben de scholen ook gevraagd om hoeveel specialisten het gaat. Dit zijn er gemiddeld 5,6 per school (296 scholen hebben deze vraag beantwoord). Deze resultaten zijn gekoppeld aan personeelsgegevens (DUO) op brinnummer, waardoor het aantal specialisten t.o.v. het totale onderwijsgevende personeel berekend kan worden. Gemiddeld is een op de drie personen in dienst een specialist (n=290). Daarnaast is ook gevraagd naar het "Gemiddeld aantal bestede uren per specialist per week". Dit is 3,6 uur per specialist over 289 scholen gemiddeld.

Ten slotte hebben we de scholen gevraagd op welke wijze de specialisten worden ingezet.

Tabel 3.24 Op welke wijze zet u de specialisten in? (n=363)

	Meting 2017		Meting 2018	
	Aantal	Percentage	Aantal	Percentage
De specialist vervult een expertrol voor collega's	297	82%	266	85%
De specialist coacht collega's in dit vak/domein	221	61%	202	64%
De specialist heeft de leiding over een werkgroep binnen de school	206	57%	191	61%
De specialist is verantwoordelijk voor het schoolbeleid voor dit vak/domein	200	55%	145	46%
De specialist zet zich in binnen werkgroepen buiten de school (op bestuursniveau of met andere scholen)	103	28%	97	31%
De specialist verzorgt alle lessen voor dit vak/domein	75	21%	69	22%
Anders, namelijk*	14	4%	22	7%

* Hier werden onder andere genoemd dat dit wisselt per specialist, en dat er nog weinig inzet is.

3.8 Onderzoekende vaardigheden leraren

Tabel 3.25 Op welke van onderstaande vaardigheden ligt de focus in het HRM-beleid op uw school?#

	Meting 2016 (n=315)		Meting 2017 (n=372)		Meting 2018 (n=329)	
	Aantal	Percentage	Aantal	Percentage	Aantal	Percentage
Algemene didactische vaardigheden	250	79%	266	72%	236	72%
Differentiatievaardigheden	237	75%	216	58%	193	59%
Onderzoekende vaardigheden	107	34%	113	30%	84	26%
ICT-didactische vaardigheden	74	23%	93	25%	68	21%
ICT-basisvaardigheden	70	22%	66	18%	66	20%
Specifieke vaardigheden die passen bij de onderwijsvisie/identiteit van de school*	-	-	160	43%	164	50%
Anders, namelijk**	11	3%	17	5%	24	7%

* Deze antwoordcategorie is in 2016 niet voorgelegd.

** In 2016 werd bijvoorbeeld genoemd: de aansluiting bij de identiteit van de (vrije) school. Zowel in 2016 als 2017 werden dingen genoemd die dicht bij voorgelegde antwoordcategorieën lagen (bijv. pedagogisch handelen, handelingsgericht werken). In 2018 worden hier voornamelijk pedagogische vaardigheden genoemd.

Tabel 3.26 Bestaan er binnen uw school/bestuur specifieke functies of taken bestemd voor leerkrachten met onderzoekende vaardigheden?

	Meting 2015		Meting 2016		Meting 2017		Meting 2018	
	Aantal	Percentage	Aantal	Percentage	Aantal	Percentage	Aantal	Percentage
Ja	103	30%	62	20%	89	24%	77	24%
Nee	208	60%	193	61%	223	59%	183	57%
Weet ik niet/n.v.t.	34	10%	60	19%	64	17%	63	20%
Totaal	346		315		376		323	

In 2018 hebben we aan de respondenten die hier met 'ja' op antwoordden tevens gevraagd welke specifieke functies of taken dit zijn. Deze vraag is door 71 schoolleiders beantwoord. Taken die meerdere malen benoemd werden, zijn: begeleiden van andere leerkrachten/intern begeleider, coördinator (bijvoorbeeld op het gebied van W&T, ICT of hoogbegaafdheid), deelnemen aan/leiden van expertgroepen/leergemeenschappen, innovator, onderzoeker, ontwikkelen van beleid, orthopedagoog, verschillende taken.

Tabel 3.27 Welk beleid en welke activiteiten die gericht zijn op het benutten van kennis en onderzoek voor de onderwijspraktijk ontwikkelt uw school? (n=354)

	Meting 2017		Meting 2018	
	Aantal	Percentage	Aantal	Percentage
Op schoolniveau organiseren we vormen van interne kennisdeling tussen leraren, teams en bestuur (professionele leergemeenschap, leerdagen)	211	59%	200	61%
Vanuit de kwaliteitszorg verzamelen we gericht vragen die relevant zijn om verder te onderzoeken of om kennis over te verzamelen	197	56%	183	56%
Op schoolniveau hebben we de ontwikkeling van onderzoekende vaardigheden ondergebracht in ons scholingsbeleid	93	26%	69	21%
Op schoolniveau coördineren we de samenwerking met onderzoekers	45	13%	31	10%
Anders*	24	7%	20	6%

* Hier werd, onder andere, verschillende keren aangegeven dat dit (nog) niet van toepassing is, daarnaast wordt teamontwikkeling genoemd.

3.9 Bewegingsonderwijs

Hier presenteren we het aantal lessen en het aantal minuten dat de scholen per week per groep aan bewegingsonderwijs bieden. De meeste scholen geven twee lessen bewegingsonderwijs (n=180, 61%) gevolgd door één lesuur bewegingsonderwijs (n=74, 25%). Het percentage scholen dat in 2018 twee of meer lessen bewegingsonderwijs per week aanbiedt, bedraagt 69 procent, en 31 procent geeft minder dan twee uur bewegingsonderwijs. Gemiddeld geven scholen 1,8 lessen bewegingsonderwijs per week per groep. Aangezien de lessen van scholen kunnen verschillen is ook naar het gemiddeld aantal minuten bewegingsonderwijs per week per groep gevraagd. De meeste scholen geven 90 minuten bewegingsonderwijs (n=122, 42%). Het percentage scholen dat meer dan 90 minuten bewegingsonderwijs per week aanbiedt, bedraagt 20 procent, en 38 procent geeft minder dan 90 minuten bewegingsonderwijs.

Gemiddeld wordt 79 procent van de lessen bewegingsonderwijs in 2018 bevoegd gegeven (in 2016 was dit 90% en in 2017 85%). Ruim de helft (55%) van de scholen zegt dat 100 procent van de lessen bewegingsonderwijs bevoegd wordt gegeven (in 2017 was dit 67%).

Ter verdieping is een uitsplitsing van de scholen gemaakt, namelijk scholen die wel de urennorm voor bewegingsonderwijs halen (minimaal twee uur) en scholen die dat niet halen. Deze uitsplitsing is gebruikt om verdieping te geven aan tabellen 3.29 en 3.30. Deze verdieping is opgenomen in bijlage 4.

We hebben de schoolleiders ook een vraag voorgelegd over de financiering van het bewegingsonderwijs.

Tabel 3.28 Hoe wordt de inzet van een bevoegde leerkracht gefinancierd?

	Meting 2016 (n=314)		Meting 2017 (n=368)		Meting 2018 (n=329)	
	Aantal	Percentage	Aantal	Percentage	Aantal	Percentage
Via de reguliere bekostiging van het schoolbestuur	256	82%	208	57%	187	57%
Uit de middelen van de school zelf*	-	-	140	38%	114	35%
Via een bijdrage van een externe partij, namelijk**	45	14%	52	14%	33	10%
Anders, namelijk***	47	15%	45	12%	73	22%

* Deze antwoordcategorie is in 2017 voorgelegd omdat dit bij de meting van 2016 een aantal keren onder 'anders, namelijk' werd genoemd. Het is echter niet helemaal duidelijk wat schoolleiders hiermee bedoelen.

** Als andere externe partij die een bijdrage levert, noemden de respondenten zowel in 2016 als in 2017 vaak de gemeente en de combinatiefunctionaris. In 2018 was hier geen mogelijkheid voor vrijetekstinvoer, alleen bij de optie "Anders, namelijk"

*** Vaak genoemd in 2016 waren eigen middelen, gemeentelijke bijdragen, etc. In 2017 werd onder andere genoemd dat alle leerkrachten bevoegd zijn (en de financiering dus uit de eigen middelen komt). Daarnaast werden ook de combinatiefunctionaris en gemeentelijke gelden genoemd. In 2018 wordt werkdruggeld vaak genoemd (circa 30%) en daarnaast wordt de gemeente vaak genoemd, de combinatiefunctionaris komt nauwelijks meer voor (n=3).

Tabel 3.29 Heeft u plannen om in de komende jaren meer bewegingsonderwijs te gaan geven?

	Meting 2015		Meting 2016		Meting 2017		Meting 2018	
	Aantal	Percentage	Aantal	Percentage	Aantal	Percentage	Aantal	Percentage
Ja, we hebben daarvoor concrete plannen	9	2%	10	3%	22	6%	21	7%
Ja, maar de plannen zijn nog niet uitgewerkt	53	15%	52	17%	61	16%	56	17%
Nee, we hebben daar nog niet over nagedacht	126	36%	108	34%	101	27%	80	25%
Nee, we hebben geen plannen in die richting en willen ook geen uitbreiding	164	47%	145	46%	192	51%	168	52%
Totaal	351		315		376		325	

Aan de schoolleiders die de bovenstaande vraag met nee hebben beantwoord, is gevraagd naar de reden(en) daarvoor.

Tabel 3.30 Wat zijn de belangrijkste redenen om niet meer bewegingsonderwijs te gaan geven?#

	Meting 2015		Meting 2016		Meting 2017		Meting 2018	
	Aantal	Percentage	Aantal	Percentage	Aantal	Percentage	Aantal	Percentage
Het huidige aanbod is voldoende	98	60%	121	48%	115	61%	146	59%
Er is geen tijd in het programma om meer uren te geven	90	55%	164	66%	101	53%	144	58%
Er zijn onvoldoende middelen	17	10%	58	23%	48	25%	52	21%
De afstand tot het gymlokaal*	-	-	-	-	39	20%	38	15%
Het (grote) naschoolse aanbod aan beweging*	-	-	-	-	29	15%	24	10%
Er zijn onvoldoende gymlokalen	27	17%	38	15%	27	14%	53	22%
We hebben onvoldoende gekwalificeerde leraren	22	13%	17	7%	16	8%	24	10%
Een groot deel van de leerlingen doet privé aan sport**	-	-	-	-	-	-	53	22%
Anders	36	22%	31	12%	17	9%	23	9%
Totaal	163		250		190		248	

* Deze antwoordcategorieën zijn in 2015 en 2016 niet voorgelegd.

** Deze antwoordcategorie is in 2015, 2016 en 2017 niet voorgelegd.



Bijlage 1: Benadering en respons

Bijlage 1: Benadering en respons

Enquête en benadering

In overleg met het ministerie van OCW en de PO-Raad heeft RegioPlan twee enquêtes vastgesteld: een voor po-besturen en een voor po-scholen. De in 2016 gebruikte enquêtes zijn hiertoe op onderdelen aangepast.¹⁶ De enquêtes volgden, net als in eerdere jaren, in grote lijnen de onderwerpen van het Bestuursakkoord PO 2014: passend aanbod voor de leerlingen, kwaliteitszorg, beleid en kwaliteit, versterking van didactische vaardigheden, onderzoekende vaardigheden van leraren, breed samengestelde teams, bewegingsonderwijs, en talentherkenning en -ontwikkeling.

Beide enquêtes zijn in oktober 2018 uitgezet (onder respectievelijk 600 besturen en 2000 scholen). De steekproef van besturen was gestratificeerd naar bestuursgrootte en omvatte 200 eenpitters, 200 besturen met 2 tot 10 scholen en 200 besturen met 10 of meer scholen.¹⁷ Verder was de steekproef van besturen representatief naar denominatie en regio. De steekproef van scholen was representatief naar schooltype (basisonderwijs/speciaal basisonderwijs), regio, schoolgrootte en denominatie. Voordat we de steekproef van besturen trokken, hebben we de eenpitters eruit gehaald die al in de steekproef voor scholen zaten. Deze zijn dus maximaal één keer benaderd, hetzij als bestuur, hetzij als school.

Aan scholen en besturen die niet respondeerden, is drie keer een herinnering gestuurd. Na zeven weken zijn de enquêtes gesloten. Op dat moment had een kwart van de benaderde besturen en een zesde van de benaderde scholen de enquête volledig ingevuld.

Respons en representativiteit

In totaal zijn 236 respondenten gestart met de vragenlijst voor besturen (40%) en 530 respondenten met de vragenlijst voor scholen (27%). Omdat een deel van de respondenten de vragenlijst niet volledig heeft ingevuld, ligt de uiteindelijke respons lager. Voor besturen zijn de resultaten van 142 respondenten (24%) meegenomen in de analyse. Bij de scholenvragenlijst gaat het om 329 respondenten (16%). Met een poweranalyse is uitgerekend wat de populatie foutmarges zijn gegeven een betrouwbaarheidsniveau van 95 procent, dat is respectievelijk 7,6 procent en 5,3 procent bij besturen en scholen. Dit betekent dat de populatiewaarde met 95 procent zekerheid tussen de gerapporteerde waarde plus of min de foutmarge ligt.

In tabel B1.1 en B1.2 worden de functies van de respondenten weergegeven.

Tabel B1.1 Functies respondenten enquête besturen

	Aantal	Percentage
Voorzitter van het College van Bestuur	63	44%
Lid van het College van Bestuur	9	6%
Bovenschools directeur	10	7%
Lid van de bovenschoolse directie	1	0%
Staffunctie	12	9%
Anders*	45	31%
Onbekend	3	2%
Totaal	142	100%

* Het betreft hier vooral (algemeen) directeuren en directeuren-bestuurders van eenpitters (besturen met slechts 1 po-school onder bestuur).

¹⁶ Deze aanpassingen hielden in dat er een enkele vragen zijn toegevoegd en enkele vragen zijn geschrapt. Ook zijn er bij sommige vragen één of meer antwoordcategorieën toegevoegd omdat deze in 2016 vaak onder 'Anders, namelijk' werden genoemd.

¹⁷ Door deze verdeling waren de grotere besturen oververtegenwoordigd in de steekproef.

Tabel B1.2 Functies respondenten enquête scholen

	Aantal	Percentage
Directeur	277	84%
Meerschools directeur	23	7%
Adjunct-directeur	7	2%
Anders*	15	5%
Onbekend	6	2%
Totaal	329	100%

* Het betreft hier vooral directeuren-bestuurders en interim-directeur.

Om de representativiteit van de respons vast te stellen, hebben we voor zowel de besturen als voor de scholen de verdeling naar grootte van de school of van het bestuur, regionale spreiding en denominatie vergeleken met de verdeling in de gehele populatie. De onderstaande tabellen laten de zowel verdeling van de respons, als de verdeling van de populatie op deze achtergrondkenmerken zien. Wanneer de responsverdeling significant afweek van de populatie hebben we dit aangegeven.

De respons bevatte minder eenpitters dan op basis van de populatieverdeling verwacht zou worden, en was dus niet representatief wat betreft bestuursgrootte.¹⁸ Door middel van een weging hebben we in onze analyses voor deze afwijking gecorrigeerd. Ook bij de scholen was er sprake van een significant verschil met de populatie: de respons bevatte relatief veel scholen uit het westen van het land. Ook voor deze afwijking is in de analyses gecorrigeerd met een weefactor.

Tabel B1.3 Respons besturen naar bestuursgrootte (aantal scholen onder bestuur)*

	Besturen	
	Respons	Populatie
1	21%	41%
2 tot 10	28%	30%
10 of meer	50%	29%

* De verschillen zijn significant ($p < 0.05$).

Tabel B1.4 Respons scholen naar schoolgrootte (leerlingenaantal)

	Scholen	
	Respons	Populatie
Minder dan 150	33%	34%
150 tot 250	32%	33%
250 of meer	35%	33%

Tabel B1.5 Respons besturen en scholen naar regio*

	Besturen		Scholen	
	Respons	Populatie	Respons	Populatie
Noord	13%	11%	10%	15%
Oost	30%	27%	26%	25%
West	34%	36%	37%	29%
Zuid	18%	18%	18%	22%
G4**	6%	8%	9%	9%

* De verschillen zijn significant voor scholen ($p < 0.05$).

** Amsterdam, Rotterdam, Den Haag en Utrecht.

¹⁸ Dit is een logisch gevolg van een bewuste oververtegenwoordiging van de grotere besturen in de steekproef.

Tabel B1.6 Respons besturen en scholen naar denominatie

	Besturen		Scholen	
	Respons	Populatie	Respons	Populatie
Openbaar	22%	15%	26%	32%
Rooms-katholiek	18%	15%	32%	30%
Protestant-christelijk	30%	38%	30%	30%
Algemeen bijzonder	11%	17%	10%	6%
Overig	20%	15%	1%	2%

De weging op grootte heeft ook effect op tabel B1.6 waardoor de respons niet significant van de populatie verschilt.



Bijlage 2: Focusvragen vergelijking tussen jaren

Bijlage 2: Vergelijking tussen jaren

Een aantal vragen uit de enquêtes van deze monitor is de afgelopen jaren als focusvraag bestempeld. Het verschil tussen de resultaten van de huidige meting (2018) en de vorige meting (2017) zijn statistisch getoetst om effecten in meer detail te onderzoeken. Deze toetsing is alleen voor de onderstaande vragen gedaan en niet voor andere vragen in de tabellenrapport.

Besturen

Vragen uit de enquête voor besturen die terugkomen als focusvragen zijn:

- In welke mate heeft het Bestuursakkoord PO 2014 invloed binnen uw bestuur? (zie tabel 2.1, en B2.1 hieronder)
- In welke mate heeft u in dit schooljaar beleid ontwikkeld/maatregelen genomen op de volgende thema's (zie figuur 2.1, en tabel B2.2 hieronder)
- Hoe vaak voert u als bestuur een zelfevaluatie uit? (zie tabel 2.4)
- In welke mate is het financieel management en het HRM-beleid van het bestuur afgestemd op het beleid dat het bestuur voert ten aanzien van de onderwijskwaliteit? (zie tabel 2.7)
- In welke mate is er sprake van een heldere rolverdeling tussen bestuur en interne toezichthouders? (tabel 2.9)
- In welke mate zijn de toezichthouders toegerust voor hun rol? (zie tabel 2.10)
- In welke mate wordt op de school/scholen binnen uw bestuur de beheersing van didactische vaardigheden, waaronder de vaardigheid van de leraren om af te stemmen op verschillen tussen leerlingen, in beeld gebracht? (zie tabel 2.11).
- Stimuleert u dat de leraren met een afgeronde wo-bachelor of hbo-/wo-master een andere rol binnen het breed samengestelde schoolteam krijgen? (zie tabel 2.21)
- Welke rollen ziet u voor leraren met een afgeronde wo-bachelor of hbo-/wo-master? (zie tabel 2.24)

Voor de drie onderstaande vragen geldt dat er sprake is van een significant verschil tussen de jaren 2017 en 2018:

- De mate waarin men beleid maakt, is op twee onderdelen significant verschoven tussen 2017 en 2018, namelijk de inzet van digitaal leermateriaal en ICT-vaardigheden leraren is volgens meer scholen voldoende op orde en niet in de planfase. Daarnaast is de kwaliteit van schoolleiders volgens meer besturen voldoende op orde en minder in de planfase (zie figuur 2.1, en tabel B2.2 hieronder).
- Significant meer besturen stimuleren dat leraren met een afgeronde wo-bachelor of hbo-/wo-master een andere rol binnen het breed samengestelde schoolteam krijgen. Dit percentage is gestegen van 70 procent (2017) naar 76 procent (zie tabel 2.21)
- Er is een significante toename in het percentage besturen dat specifieke functies of taken heeft bestemd voor leerkrachten met onderzoekende vaardigheden. Dit is gestegen van 26 procent (2017) naar 43 procent (2018) (zie tabel 2.24).

Voor de vragen die de impact van het bestuursakkoord betreffen (en weergegeven worden in tabel 2.1 en figuur 2.1) is ten tijde van de meting in 2016 ook nagegaan of er sprake was van verschillen tussen 2015 en 2016. De resultaten hiervan worden weergegeven bij de tabellen B2.1 en B2.2 hieronder.

Drie vragen zijn voorgaande jaren in de monitor opgenomen, maar in samenspraak met de begeleidingscommissie zijn deze dit jaar weggelaten. Deze vragen zijn niet meegenomen in dit tabellenrapport en hieronder staan de drie vragen puntsgewijs.

- Is er binnen uw bestuur een meerjarenbeleidsplan voor het gebruik van ICT in het onderwijs?
- Wat is het percentage leraren met een hbo- of wo-master of wo-bachelor binnen het bestuur?
- In welke mate ligt de focus van het HRM-beleid van het bestuur op onderzoekende vaardigheden?

Tabel B2.1 In welke mate heeft het nieuwe Bestuursakkoord PO 2014 invloed binnen uw bestuur?*

	Meting 2015		Meting 2016		Meting 2017		Meting 2018	
	Aantal	Per-centage	Aantal	Per-centage	Aantal	Per-centage	Aantal	Per-centage
Geen invloed	9	4%	4	2%	6	3%	6	4%
Geen invloed, maar er zijn lopende ontwikkelingen die sterk raken aan de afspraken uit het bestuursakkoord	25	12%	23	13%	31	16%	25	18%
We denken na over wat de afspraken betekenen voor onze school/scholen	65	31%	47	27%	42	21%	35	26%
We zijn bezig om concrete plannen te ontwikkelen naar aanleiding van het Bestuursakkoord 2014	87	41%	44	26%	41	21%	14	10%
We hebben dit schooljaar concrete veranderingen doorgevoerd op thema's uit het Bestuursakkoord 2014	21	10%	40	23%	63	32%	51	37%
Weet niet	4	2%	15	9%	13	7%	8	5%
Totaal	211		172		195		139	

* De verschillen tussen 2015 en 2016 zijn significant ($p < 0.05$). De verschillen tussen 2016 en 2017 zijn niet significant. De verschillen tussen 2017 en 2018 zijn niet significant.

Tabel B2.2 In welke mate heeft u in dit schooljaar beleid ontwikkeld/maatregelen genomen op de volgende thema's (besturen 2015, 2016, 2017 en 2018)

	Jaar	n	Niet: (nog) geen prioriteit	Niet: al voldoende op orde	Wel: beleid in planfase	Wel: beleid in uitvoe- ring
Inzet digitaal leermateriaal en ICT-vaardigheden leraren*/**	2015	209	9%	17%	36%	38%
	2016	174	5%	11%	35%	49%
	2017	195	5%	12%	31%	52%
	2018	141	5%	24%	18%	53%
Passend aanbod voor alle leerlingen, waaronder toptalenten	2015	210	6%	18%	28%	48%
	2016	177	3%	10%	29%	57%
	2017	195	3%	12%	26%	59%
	2018	141	4%	14%	25%	58%
Brede vorming voor alle leerlingen, met aandacht voor onderzoekend leren en 'wetenschap en techniek'	2015	205	35%	12%	37%	16%
	2016	176	33%	6%	36%	25%
	2017	194	29%	8%	36%	27%
	2018	139	20%	8%	36%	36%
Een planmatige cyclus van kwaliteitszorg op school- en bestuursniveau	2015	208	3%	27%	25%	46%
	2016	177	1%	25%	19%	55%
	2017	195	1%	21%	18%	59%
	2018	141	2%	28%	26%	44%
Verbeteren kwaliteit bestuurlijk handelen (professionalisering bestuur, visitatie, kwaliteitszorg op bestuursniveau)	2015	210	16%	18%	39%	27%
	2016	178	12%	20%	27%	42%
	2017	195	8%	13%	34%	45%
	2018	141	10%	10%	39%	40%
Verbeteren en gebruiken sturingsinformatie en verantwoordingsinstrumenten binnen het bestuur	2015	208	7%	23%	34%	36%
	2016	176	12%	19%	29%	40%
	2017	195	6%	17%	28%	49%
	2018	141	12%	15%	30%	43%
Versterken van de didactische vaardigheden van leraren**	2015	208	2%	22%	23%	52%
	2016	171	3%	16%	17%	64%
	2017	193	1%	19%	19%	61%
	2018	-	-	-	-	-
Versterken onderzoekende vaardigheden van leraren en het benutten hiervan voor verbetering van het onderwijs	2015	210	28%	10%	39%	24%
	2016	175	20%	4%	42%	35%
	2017	193	26%	7%	34%	33%
	2018	141	30%	12%	28%	30%
Breed samengestelde schoolteams met ook wo-bachelors of hbo-/wo-masters	2015	207	50%	9%	25%	16%
	2016	173	38%	12%	27%	23%
	2017	192	50%	11%	22%	17%
	2018	141	44%	19%	16%	21%
Kwaliteit schoolleiders (minimaal schoolleidersopleiding of vergelijkbaar kennis- en vaardigheids-niveau, en registratie in Schoolleidersregister PO)*/**	2015	210	6%	25%	19%	50%
	2016	174	4%	31%	11%	53%
	2017	194	4%	27%	15%	54%
	2018	141	5%	44%	2%	50%
Meer bewegen van leerlingen onder schooltijd en stimuleren van beweging en gezond leven buiten schooltijd*	2015	211	42%	23%	17%	18%
	2016	176	29%	28%	18%	25%
	2017	194	41%	19%	14%	26%
	2018	141	27%	24%	18%	30%

* Op de met een sterretje gemarkeerde onderdelen zijn de verschillen tussen 2015 en 2016 significant ($p < 0.05$). Er is bij geen van de onderdelen sprake van significante verschillen tussen 2016 en 2017.

** Op deze onderdelen is er sprake van significante verschillen tussen 2017 en 2018 ($p < 0.01$)

*** Deze vraag is in 2018 niet gesteld.

Scholen

Vragen uit de enquête voor scholen die terugkomen in het dashboard zijn:

- In welke mate heeft u in dit schooljaar beleid ontwikkeld/maatregelen genomen op de volgende thema's? (zie figuur 3.1, en tabel B2.3 hieronder)
- Zijn er op uw school specifieke en structurele projecten waarmee leerlingen hun talenten kunnen herkennen, ontdekken en ontwikkelen? (zie tabel 3.1).
- In welke mate zijn het financieel management en het HRM-beleid van het bestuur afgestemd op het beleid dat het bestuur voert ten aanzien van de onderwijskwaliteit? (zie tabel 3.8)
- In welke mate worden bij u op school de didactische vaardigheden van leraren, waaronder de vaardigheid om af te stemmen op verschillen tussen leerlingen, in beeld gebracht? (zie tabel 3.10)
- Stimuleert u (als schoolleiding) dat leraren met een afgeronde wo-bachelor of hbo-/wo-master een andere rol binnen de school gaan vervullen? (zie tabel 3.21)
- Wat is het percentage bevoegd gegeven lessen bewegingsonderwijs? (zie paragraaf 3.9)

Voor de vier onderstaande vragen geldt dat er sprake is van een significant verschil tussen de jaren 2017 en 2018:

- De mate waarin men beleid maakt is op twee onderdelen significant verschoven tussen 2017 en 2018, namelijk de inzet van digitaal leermateriaal en ICT-vaardigheden leraren zijn volgens meer scholen voldoende op orde en niet in de planfase. Daarnaast is het benutten van kennis en onderzoek voor verbetering van het onderwijs van geen prioriteit verschoven naar planfase en voldoende op orde (zie figuur 3.1, en tabel B2.3 hieronder).
- Het aantal schoolleiders dat zegt specifieke en structurele projecten te hebben waarmee leerlingen hun talenten kunnen herkennen, ontdekken en ontwikkelen is significant gestegen van 65 procent (2017) naar 78 procent (2018).
- Het percentage bevoegde docenten bij bewegingsonderwijs is significant gedaald van gemiddeld 85 procent (2017) naar 79 procent (2018), hoewel er grote variatie in dit gemiddelde is tussen scholen (standaarddeviatie van respectievelijk 27% en 31%).

Voor de vragen die de impact van het bestuursakkoord betreffen (en weergegeven worden in figuur 3.1) is ten tijde van de meting in 2016 ook nagegaan of er sprake was van verschillen tussen 2015 en 2016. De resultaten hiervan worden weergegeven in tabel B2.3 hieronder.

Eén dashboardvraag is in voorgaande jaren in de monitor opgenomen, maar in samenspraak met de begeleidingscommissie is deze dit jaar weggelaten.

- Stimuleert u (als schoolleiding) dat leraren een wo-bachelor of hbo-/wo-master (gaan) volgen? Daarnaast is de vraagstelling van de onderstaande vragen substantieel veranderd en daarom is een vergelijking dit en voorgaande jaren niet zinnig.
- Welke rollen ziet u voor leraren met een afgeronde wo-bachelor of hbo-/wo-master?
- Wat is het gemiddeld aantal lesuren bewegingsonderwijs per groep per week?

Tabel B2.3 In welke mate heeft u in dit schooljaar beleid ontwikkeld/maatregelen genomen op de volgende thema's? (scholen 2015, 2016, 2017 en 2018)*

	Jaar	n	Niet: (nog) geen prioriteit	Niet: al voldoende op orde	Wel: beleid in planfase	Wel: beleid in uitvoe- ring
Inzet digitaal leermateriaal en ICT-vaardigheden leraren**	2015	346	10%	15%	40%	35%
	2016	310	12%	14%	34%	41%
	2017	366	6%	12%	36%	46%
	2018	324	5%	21%	24%	51%
Passend aanbod voor alle leerlingen, waaronder toptalenten	2015	347	8%	13%	36%	43%
	2016	311	6%	12%	35%	46%
	2017	372	5%	12%	33%	50%
	2018	323	8%	15%	32%	45%
Brede vorming voor alle leerlingen, met aandacht voor onderzoekend leren en 'wetenschap en technologie'	2015	341	35%	13%	36%	17%
	2016	309	29%	12%	39%	19%
	2017	373	30%	7%	40%	23%
	2018	324	24%	6%	42%	29%
Een planmatige cyclus van kwaliteitszorg op school- en bestuursniveau	2015	347	1%	28%	18%	53%
	2016	313	2%	29%	17%	52%
	2017	372	1%	30%	13%	56%
	2018	323	1%	24%	15%	60%
Verbeteren en gebruiken sturingsinformatie en verantwoordingsinstrumenten binnen het bestuur	2015	348	11%	19%	36%	34%
	2016	307	9%	20%	32%	39%
	2017	371	9%	20%	30%	41%
	2018	317	8%	21%	27%	45%
Versterken van de didactische vaardigheden van leraren	2015	337	3%	17%	19%	62%
	2016	302	2%	20%	12%	66%
	2017	374	1%	19%	17%	62%
	2018	-	-	-	-	-
Versterken onderzoekende vaardigheden van leraren en het benutten hiervan voor verbetering van het onderwijs	2015	348	19%	8%	40%	34%
	2016	309	19%	7%	39%	35%
	2017	372	22%	10%	33%	35%
	2018	322	22%	9%	34%	35%
Breed samengestelde schoolteams met ook wo-bachelors of hbo-/wo-masters	2015	346	54%	13%	16%	18%
	2016	303	52%	14%	18%	17%
	2017	374	58%	11%	14%	17%
	2018	319	58%	14%	13%	15%
Meer bewegen van leerlingen onder schooltijd en stimuleren van beweging en gezond leven buiten schooltijd	2015	350	30%	29%	17%	24%
	2016	308	31%	27%	18%	25%
	2017	372	27%	22%	21%	31%
	2018	321	26%	24%	17%	33%
Benutten van kennis en onderzoek voor verbetering van het onderwijs**	2017	371	23%	9%	29%	39%
	2018	321	12%	17%	32%	39%

* Er is bij geen van de onderdelen sprake van significante verschillen tussen 2015 en 2016. Ook is er geen sprake van significante verschillen tussen 2016 en 2017.

** Er is bij deze onderdelen sprake van significante verschillen tussen 2017 en 2018.



Bijlage 3: Tabellen bij figuren uit hoofdstuk 2 en 3

Bijlage 3: Tabellen bij figuren uit hoofdstuk 2 en 3

Tabel B3.1 Tabel bij figuur 2.2: In welke mate bent u het eens met de volgende stellingen over de scholen binnen uw bestuur? (besturen 2016, 2017 en 2018)

	jaar	n	Helemaal mee eens	Mee eens	Niet eens, niet eens	Mee on-eens	Helemaal mee on-eens	Geen mening
Criteria en normen voor de onderwijskundige processen zijn adequaat beschreven.	2016	178	10%	64%	19%	6%	2%	1%
	2017	195	7%	56%	26%	8%	1%	1%
	2018	137	6%	57%	27%	8%	2%	0%
Criteria en normen voor de ondersteunende processen zijn adequaat beschreven.	2016	180	11%	50%	23%	13%	2%	2%
	2017	195	5%	46%	29%	15%	1%	4%
	2018	137	5%	47%	31%	14%	2%	0%
Criteria en normen voor goed management zijn adequaat beschreven.	2016	175	11%	47%	25%	14%	2%	1%
	2017	193	9%	50%	28%	11%	0%	2%
	2018	135	10%	39%	29%	18%	2%	0%
Resultaten van evaluaties worden systematisch vergeleken met beschreven criteria of normen.	2016	175	13%	53%	23%	7%	3%	0%
	2017	190	10%	51%	25%	13%	0%	1%
	2018	137	10%	48%	24%	13%	3%	2%
Resultaten van kwaliteitsbeoordelingen worden regelmatig vergeleken met die van andere besturen.	2016	178	4%	22%	26%	40%	5%	2%
	2017	192	3%	21%	28%	38%	4%	6%
	2018	137	15%	43%	14%	18%	8%	1%
Kwaliteitszorg (PDCA-cyclus) is onderdeel van de dagelijkse werkpraktijk van alle docenten.	2016	178	22%	57%	13%	5%	2%	1%
	2017	195	17%	55%	21%	6%	0%	1%
	2018	137	9%	33%	32%	18%	3%	1%
Kwaliteitszorg leidt systematisch tot aanpassing, verbetering of innovatie van onderwijs.	2016	179	24%	59%	13%	2%	2%	0%
	2017	195	19%	65%	14%	2%	0%	0%
	2018	137	18%	53%	20%	7%	4%	0%

Tabel B3.2 Tabel bij figuur 3.2: In hoeverre zijn de volgende uitspraken op u en uw school van toepassing? (schoolleiders 2016, 2017 en 2018)

	jaar	n	Niet van toepassing	Enigszins van toepassing	Grotendeels van toepassing	Volledig van toepassing
U heeft inzicht in de onderwijsbehoeften van uw leerlingenpopulatie.	2016	314	0%	3%	47%	51%
	2017	376	0%	5%	47%	49%
	2018	326	0%	5%	43%	52%
U evalueert jaarlijks de resultaten van de leerlingen.	2016	310	0%	0%	8%	92%
	2017	373	0%	2%	8%	90%
	2018	326	0%	0%	9%	91%
U evalueert jaarlijks het onderwijsleerproces.	2016	300	0%	4%	26%	70%
	2017	369	0%	5%	29%	66%
	2018	326	0%	3%	22%	75%
U trekt lessen uit de evaluatie en baseert uw verbeteracties hierop.	2016	314	0%	3%	24%	73%
	2017	373	0%	4%	28%	69%
	2018	326	0%	3%	24%	72%
U gaat voor de verbeteracties op zoek naar kennis en onderzoek over 'wat wel werkt' en 'wat niet werkt' (evidence informed handelen).	2016	311	2%	7%	41%	50%
	2017	376	1%	12%	41%	46%
	2018	326	0%	10%	39%	50%

Tabel B3.3 Tabel bij figuur 3.3: In hoeverre zijn de volgende uitspraken van toepassing op uw school? (schoolleiders 2016, 2017 en 2018)

	jaar	n	Niet van toe- passing	Enigszins van toepassing	Grotendeels van toepassing	Volledig van toepassing
De verbeteracties zijn SMART geformuleerd.	2016	280	2%	14%	56%	28%
	2017	336	3%	21%	55%	21%
	2018	281	3%	22%	56%	19%
De leraren zijn betrokken bij het formuleren van de verbeteracties.	2016	280	0%	8%	44%	49%
	2017	336	1%	8%	43%	48%
	2018	282	0%	7%	41%	52%
Het bestuur faciliteert bij het realiseren van de verbeteracties.	2016	280	13%	33%	32%	21%
	2017	339	13%	27%	34%	26%
	2018	281	11%	24%	36%	29%
Wij evalueren de uitvoering en de effecten van de verbeteractiviteiten.	2016	280	0%	6%	40%	54%
	2017	336	0%	6%	43%	51%
	2018	282	0%	7%	39%	54%
Wij bepalen op basis van deze evaluatie of bijstelling van de verbeteracties nodig is.	2016	281	0%	4%	36%	60%
	2017	337	0%	5%	38%	57%
	2018	281	0%	4%	38%	58%

Tabel B3.4 Tabel bij figuur 3.4: In welke mate bent u het eens met de volgende stellingen over uw school? (schoolleiders 2016, 2017 en 2018)

	jaar	n	Helemaal mee eens	Mee eens	Niet eens, niet on- eens	Mee on- eens	Helemaal mee on- eens	Geen mening
Criteria en normen voor de onderwijskundige processen zijn adequaat beschreven.	2016	315	6%	62%	25%	6%	1%	1%
	2017	374	8%	59%	24%	8%	1%	1%
	2018	325	8%	56%	26%	6%	0%	3%
Criteria en normen voor de ondersteunende processen zijn adequaat beschreven.	2016	313	3%	60%	26%	9%	1%	1%
	2017	374	5%	49%	35%	8%	1%	2%
	2018	324	5%	57%	28%	7%	0%	4%
Criteria en normen voor goed management zijn adequaat beschreven.	2016	312	3%	48%	34%	12%	1%	1%
	2017	372	4%	47%	34%	12%	1%	2%
	2018	323	5%	44%	35%	10%	1%	4%
Resultaten van evaluaties worden systematisch vergeleken met beschreven criteria of normen.	2016	314	22%	54%	18%	5%	1%	1%
	2017	372	20%	56%	18%	5%	0%	1%
	2018	325	16%	53%	20%	7%	1%	3%
Resultaten van kwaliteitsbeoordelingen worden regelmatig vergeleken met die van andere besturen.	2016	314	4%	22%	26%	40%	5%	2%
	2017	371	14%	53%	19%	10%	2%	2%
	2018	324	14%	50%	21%	12%	1%	3%
Kwaliteitszorg (PDCA-cyclus) is onderdeel van de dagelijkse werkpraktijk van alle docenten.	2016	313	22%	57%	13%	5%	2%	1%
	2017	371	16%	46%	28%	10%	0%	1%
	2018	325	14%	47%	27%	10%	1%	2%
Kwaliteitszorg leidt systematisch tot aanpassing, verbetering of innovatie van onderwijs.	2016	314	24%	59%	13%	2%	2%	0%
	2017	371	27%	61%	11%	1%	0%	0%
	2018	324	21%	64%	9%	3%	1%	2%

Tabel B3.5 Tabel bij tabel 2.20. De vraagstelling was in eerdere jaren “Welke rollen ziet u voor leraren met een afgeronde wo-bachelor of hbo-/wo-master?”

	Meting 2016 (n=131)		Meting 2017 (n=139)	
	Aantal	Percentage	Aantal	Percentage
De leraar krijgt een coachende rol	79	60%	72	52%
De leraar krijgt een specialistenrol (vakinhoudelijk)	113	87%	125	91%
De leraar krijgt een specialistenrol (schoolontwikkeling)	102	78%	112	81%
De leraar krijgt een rol met betrekking tot het benutten van kennis en onderzoek	65	50%	70	50%
De leraar krijgt een coördinerende rol	61	47%	57	41%
De leraar krijgt een rol in het management	35	27%	45	33%
De leraar krijgt een rol in de interne begeleiding (leerlingzorg)	64	49%	66	48%
Anders	7	6%	1	1%

Tabel B3.6 Tabel bij tabel 3.20. De vraagstelling was in eerdere jaren “Welke rollen ziet u voor leraren met een afgeronde wo-bachelor of hbo-/wo-master?”

	Meting 2016 (n=250)		Meting 2017 (n=286)	
	Aantal	Percentage	Aantal	Percentage
De leraar krijgt een specialistenrol (vakinhoudelijk)	226	90%	258	90%
De leraar krijgt een specialistenrol (schoolontwikkeling)	195	78%	228	80%
De leraar krijgt een coachende rol	164	66%	172	60%
De leraar krijgt een coördinerende rol	152	61%	160	56%
De leraar krijgt een rol in interne begeleiding (leerlingzorg)	110	44%	140	49%
De leraar krijgt een rol in het management	90	36%	111	39%
De leraar krijgt een rol met betrekking tot het benutten van kennis en onderzoek	93	37%	103	36%
Anders*	7	3%	8	3%

* Respondenten merkten hier in 2016 bijvoorbeeld op dat het (deels) afhangt van de expertise en de ambitie van deze leraren en van de behoefte van de school. In 2017 gaven de meeste respondenten hier aan dat dit afhankelijk is van de gekozen opleiding/vaardigheden van deze leraren.



Bijlage 4: Uitsplitsing bewegingsonderwijs urennorm

Bijlage 4: Uitsplitsing bewegingsonderwijs urennorm

Aan de hand van het opgegeven aantal lessen bewegingsonderwijs per groep per schoolweek is een nadere uitsplitsing gemaakt van de plannen voor uitbreiding van bewegingsonderwijs. Scholen met minimaal twee lessen, zijn als 'Urennorm gehaald' geïnclassificeerd (n=204, 62%) en scholen met minder dan twee lessen zijn als 'Urennorm niet gehaald' (n=91, 28%) geïnclassificeerd. De scholen waarvan het aantal lessen niet bekend is (n=34, 10%), zijn niet meegenomen in de verdere analyse. Hierdoor wijken de aantallen af van tabellen 3.29 en 3.30 uit het hoofdrapport. De uitsplitsing van de vragen is voor de schoolvragenlijst gemaakt, omdat dan het aantal lessen bekend is per school.

Tabel B4.1 Heeft u plannen om in de komende jaren meer bewegingsonderwijs te gaan geven?

	Urennorm niet gehaald*		Urennorm gehaald*		Totaal	
	Aantal	Percentage	Aantal	Percentage	Aantal	Percentage
Ja, daarvoor hebben we concrete plannen	5	6%	17	8%	22	8%
Ja, maar de plannen daarvoor zijn nog niet uitgewerkt	26	29%	23	11%	49	17%
Nee, we hebben daar nog niet over nagedacht	21	23%	52	26%	73	25%
Nee, we zijn niet van plan om meer bewegingsonderwijs aan te gaan bieden	39	43%	111	55%	150	51%

* De groepen "Urennorm niet gehaald" en "Urennorm gehaald" scoren significant verschillend op deze stellingen (p<0.05).

Tabel B4.2 Wat zijn de belangrijkste redenen om niet meer bewegingsonderwijs te gaan geven?

	Urennorm Niet gehaald		Urennorm gehaald		Totaal	
	Aantal	Percentage	Aantal	Percentage	Aantal	Percentage
Het huidige aanbod is voldoende*	21	35%	112	69%	133	60%
Er is geen tijd in het programma om meer uren te geven	32	53%	100	61%	132	59%
Er zijn onvoldoende middelen*	19	32%	28	17%	47	21%
De afstand tot het gymlokaal	13	22%	22	14%	35	16%
Het (grote) naschoolse aanbod aan beweging	6	10%	15	9%	21	9%
Er zijn onvoldoende gymlokalen	18	30%	33	20%	51	23%
We hebben onvoldoende gekwalificeerde leraren	7	12%	16	10%	23	10%
Een groot deel van de leerlingen doet privé aan sport	15	25%	32	20%	47	21%
Anders, namelijk	7	12%	11	7%	18	8%

* Deze stellingen zijn significant verschillend (p<0.05).



REGIOPLAN
BELEIDSONDERZOEK

Regioplan
Jollemanhof 18
1019 GW Amsterdam
T +31(0)20 531 53 15
www.regioplan.nl