

1 INLEIDING

De Wet tijdelijk huisverbod

Op 7 oktober 2008 heeft de Eerste Kamer de Wet tijdelijk huisverbod met algemene stemmen aangenomen. Op 4 november 2008 is de wet gepubliceerd in het staatsblad en op 1 januari 2009 is de wet in werking getreden. In onderstaand kader is de essentie van de wet weergegeven.

Wet tijdelijk huisverbod

Het preventief huisverbod is een bestuursrechtelijk instrument dat de burgemeester in staat stelt een (potentiële) plegger voor tien dagen de toegang tot zijn of haar woning te ontzeggen en een contactverbod met nader genoemde huisgenoten op te leggen. Er kan op deze wijze eerder (preventief) worden ingegrepen bij signalen van huiselijk geweld. Cruciaal voor dit instrument is dat in die tien dagen een hulpverleningsaanbod wordt gedaan naar slachtoffer(s) en plegger en dat ook daadwerkelijk wordt gestart met de hulpverlening. De wet verplicht partijen niet de aangeboden hulp te accepteren. Het uitvaardigen van een tijdelijk huisverbod is een exclusieve bevoegdheid van de burgemeester. De burgemeester kan deze bevoegdheid mandateren aan de politie in de persoon van de Hulpofficier van Justitie. Om te beoordelen of een persoon in aanmerking komt voor een tijdelijk huisverbod is een risicotaxatie-instrument ontwikkeld met behulp waarvan de Hulpofficier van Justitie de mate van gewelds dreiging kan beoordelen en aan de hand daarvan kan vaststellen of een tijdelijk huisverbod een geschikte maatregel is. Nadat het huisverbod is uitgevaardigd, moet de uithuisgeplaatste onmiddellijk de woning verlaten en zijn of haar sleutels inleveren bij de politie. Verlenging van het huisverbod is mogelijk tot een periode van hoogstens vier weken. Binnen de tiendagentermijn moet duidelijk worden of de dreiging van geweld nog steeds of niet langer meer aanwezig is in het gezin. Die constatering vormt de grondslag voor een zogenaamd verlengingsadvies dat voor het einde van de tiendagentermijn moet worden uitgebracht aan de burgemeester. De burgemeester besluit vervolgens of verlenging geboden is.

Positionering huisverbod

Het bestuursrechtelijk huisverbod kan op twee manieren worden gepositioneerd in het lokale beleid met betrekking tot de aanpak van huiselijk geweld:

- Als *veiligheidsinstrument* oftewel *verbodinstrument* naast het straat-, contact- of huisverbod zoals dat gevorderd kan worden in het strafrecht en het verbod zoals dat gevorderd kan worden in het burgerlijk recht. Als veiligheidsinstrument biedt het meerwaarde, omdat het snel bij acute situaties van (dreigend, escalerend) geweld toepasbaar is. Het strafrechtelijk en privaatrechtelijk verbod biedt geen *onmiddellijke* oplossing voor acute dreiging van geweld.
- als *hulpverleningsinstrument* oftewel *time-outinstrument* om te motiveren en toe te leiden naar hulpverlening. Het huisverbod vormt hiermee een nieuwe bron van instroom van cliënten van de hulpverlening. Als hulpverleningsinstrument kan het meerwaarde bieden omdat het, mits met de juiste drang toegepast, het gezin en dan met name de plegers beter kan

motiveren hulp te zoeken en beter daadwerkelijk kan toeleiden naar hulp. In die zin concurreert het huisverbod met andere toegangswegen tot hulp. Het huisverbod is het enige instrument dat de *urgentie tot aanpak* kan creëren.

Het is deze positionering die het noodzakelijk maakt dat het nieuw op te zetten beleid met betrekking tot de toepassing van het huisverbod verbonden is met zowel het gemeentelijke (integrale) veiligheidsbeleid als met het WMO-beleid, prestatieveld 7. Vanzelfsprekend zijn er ook raakvlakken met het beleid inzake de aanpak van kindermishandeling.

Meerwaarde huisverbod

De meerwaarde van het huisverbod als nieuw instrument in de aanpak van huiselijk geweld kan als volgt worden omschreven:

1. Het instrument is een welkome aanvulling op de strafrechtelijke aanpak, omdat het de mogelijkheid biedt om eerder en sneller in te grijpen.
2. Het instrument doet recht aan de ingewikkelde situatie van huiselijk geweld, doordat het de mogelijkheid biedt systeemgerichte hulp aan te bieden aan het gezin. Die mogelijkheid is minder prominent aanwezig bij een strafrechtelijke aanpak of een vrijwillig traject via de hulpverlening.
3. Het huisverbod is minder ontwrichtend voor het gezin dan de traditionele aanpak waarbij de slachtoffers het huis verlaten, de pleger gaat het huis uit, kinderen hoeven niet te veranderen van school, et cetera.
4. Het huisverbod appelleert aan een gevoel van rechtvaardigheid, omdat niet de slachtoffers het huis moeten verlaten, maar de pleger.
5. Het huisverbod kan op termijn winst opleveren, door sneller in te grijpen kan worden voorkomen dat situaties escaleren en duurdere intensieve(re) vormen van hulp noodzakelijk zijn, dan wel een dure strafrechtelijke aanpak moet worden gevolgd.
6. Het huisverbod biedt de mogelijkheid om met name plegers eerder in de hulpverlening te krijgen en vast te houden. Zeker als de motivatie en begeleiding van de pleger in de eerste dagen intensief wordt opgepakt.

Regulier beleid aanpak huiselijk geweld in Flevoland

Het reguliere beleid inzake de aanpak van huiselijk geweld in Flevoland is verwoord in het Convenant Ketenaanpak Huiselijk Geweld van 2005. Dit convenant heeft een looptijd van drie jaar. Uit de evaluatie van dit convenant is gebleken dat de basiselementen voor een gedegen aanpak van huiselijk geweld aanwezig zijn in Flevoland. In Almere, Lelystad en NOP/Urk functioneren fysieke steunpunten Huiselijk Geweld en in genoemde drie gemeenten en in Dronten functioneren zogenaamde casuïstiekoverleggen.

Vorbereiding invoering Wet tijdelijk huisverbod in Flevoland

In de provincie Flevoland vervult de gemeente Almere de rol van Centrumgemeente Vrouwenopvang. In die hoedanigheid heeft de gemeente Almere het voortouw genomen bij het opzetten en (laten) uitvoeren van het reguliere provinciale beleid inzake de aanpak van huiselijk geweld.

Vanuit de gemeente Almere is in de zomer van 2008 een aanvang gemaakt met het treffen van voorbereidingen voor de invoering van de Wet tijdelijk huisverbod in Flevoland.

In juni 2008 zijn vier werkgroepen¹ ingesteld die in augustus 2008 daadwerkelijk zijn gestart met hun werkzaamheden. Elk van deze werkgroepen heeft een onderdeel van het beoogde nieuwe werkproces 'uitvoering huisverbod' nader uitgewerkt. De weerslag van deze activiteiten is neergelegd in de voorliggende beleidsnotitie.

¹ Dit zijn respectievelijk de werkgroep politie, de werkgroep coördinatie hulpverlening, de werkgroep informatievoorziening en de werkgroep bestuurlijk traject.

2 VISIE EN UITGANGSPUNTEN UITVOERING WET TIJDELIJK HUISVERBOD IN FLEVOLAND

Bij de uitvoering van de Wet tijdelijk huisverbod in Flevoland hanteren de zes gemeenten de volgende visie en uitgangspunten.

Visie

Het preventief huisverbod is een welkome aanvulling op de instrumenten die de gemeenten en hun partners in de justitiële en in de hulpverleningsketen tot hun beschikking hebben om huiselijk geweld aan te pakken. Het preventief huisverbod is een veiligheids- én een hulpverleningsinstrument. Het stoppen en voorkomen van huiselijk geweld staat voorop. De tiendagentime-out kan daarvoor een geschikt middel zijn, vermits de uithuisplaatsing wordt gevolgd door hulpverlening aan alle betrokkenen. De zes gemeenten in Flevoland achten het hun verantwoordelijkheid de Wet tijdelijk huisverbod in samenwerking met de ketenpartners uit te voeren en spannen zich in het instrument preventief huisverbod te integreren in hun generieke aanpak van huiselijk geweld.

Uitgangspunten

De hierboven verwoorde visie vertaalt zich in de volgende uitgangspunten:

1. strafrecht prevaleert boven bestuursrecht;
2. één uitvoeringsregime met ruimte voor couleur locale;
3. elk huisverbod wordt gevolgd door een hulpaanbod;
4. het hulpaanbod moet zo veel mogelijk aansluiten bij het huidige aanbod;
5. de gemeenten voeren de beleidsregie en de steunpunten de uitvoeringsregie.

1. Strafrecht boven bestuursrecht

Als het naar de inschatting van de politie mogelijk is om bij een melding van huiselijk geweld de vermoedelijke pleger strafrechtelijk aan te pakken, dan prevaleert deze mogelijkheid boven de bestuursrechtelijke optie van het preventieve huisverbod. Dit laat onverlet dat de mogelijkheid aanwezig moet zijn om in een zesuurszaak toch een huisverbod uit te vaardigen als de veiligheidssituatie van de achterblijver dat naar het oordeel van de politie rechtvaardigt.

2. Eén uitvoeringsregime

Het huisverbod is een bevoegdheid van de burgemeester en het staat elke gemeente in principe vrij die bevoegdheid, binnen de wettelijke kaders, zelf vorm te geven. Voor een effectieve uitvoering van de wet is de gemeente aangewezen op de politie en haar partners in de zorg en hulpverlening. De politie en de partners in de zorg en hulpverlening opereren op een regionaal niveau. Het is voor deze partijen vrijwel onmogelijk bij de toepassing van het huisverbod geconfronteerd te worden met verschillende uitvoeringsregimes.

Een belangrijk centraal uitgangspunt bij de uitvoering van de Wet tijdelijk huisverbod is dan ook dat de gemeenten in de provincie Flevoland en de hulpverleningsinstellingen de voorkeur geven aan een uniform uitvoeringsregime met ruimte voor couleur locale: een uniform uitvoeringsregime in de zin dat de verschillende stappen in het werkproces in alle gemeenten zo veel mogelijk op hoofdlijnen gelijkloend zijn; couleur locale in de zin dat het mogelijk moet zijn en ook wenselijk is om lokale partners te betrekken bij de uitvoering van het preventief huisverbod.

3. Altijd een hulpaanbod na het huisverbod

De Wet tijdelijk huisverbod verplicht de gemeente niet de achterblijvers en de uithuisgeplaatste een hulpaanbod te doen. Desalniettemin achten de politie, de gemeenten in Flevoland en de hulpverleningsinstellingen het van cruciaal belang dat de betrokken gezinsleden zo snel mogelijk worden gemotiveerd hulp te accepteren en ook daadwerkelijk worden bereikt door de hulpverlening. Het is van groot belang de geweldsspiraal te doorbreken. De time-outperiode die wordt gecreëerd door het huisverbod is daarvoor een uitermate geschikt moment. Een huisverbod zonder hulpaanbod is onacceptabel.

4. Aansluiten bij huidige aanbod

Het hulpaanbod voor de achterblijvers en de uithuisgeplaatsten moet zo veel mogelijk aansluiten bij het bestaande aanbod voor slachtoffers (en daders) van huiselijk geweld. Er wordt bij voorkeur geen nieuw aanbod opgezet. De redenen hiervoor zijn van zowel inhoudelijke als financiële aard. Inhoudelijk omdat de problematiek van de huisverbod cliënten niet noemenswaardig verschilt van die van reguliere cliënten huiselijk geweld en dus ook in principe geen andere aanpak behoeft. Financieel omdat zo veel mogelijk aansluiten bij het bestaande hulpaanbod efficiënter is. Dit uitgangspunt betekent ook dat na afloop van de huisverbodperiode de reguliere hulpverleningsinstellingen de hulpverlening moeten overnemen. De reguliere hulpverlening moet zo vroeg mogelijk worden ingeschakeld.

5. Gemeenten voeren de beleidsregie

De Wet tijdelijk huisverbod positioneert het huisverbod als een bestuursrechtelijk instrument dat hoort tot de bevoegdheden van de burgemeester. Om deze reden berust de beleidsregie bij de gemeente. De gemeentelijke beleidsregie impliceert dat de gemeenten de uitvoeringsorganisatie bepalen en het uitvoeringsbeleid vaststellen, monitoren en evalueren. De gemeenten doen dat in nauw overleg met de Regiopolitie Flevoland en de betrokken hulpverleningsinstellingen.

Bestuurlijke afstemming en coördinatie vindt plaats via twee lijnen:

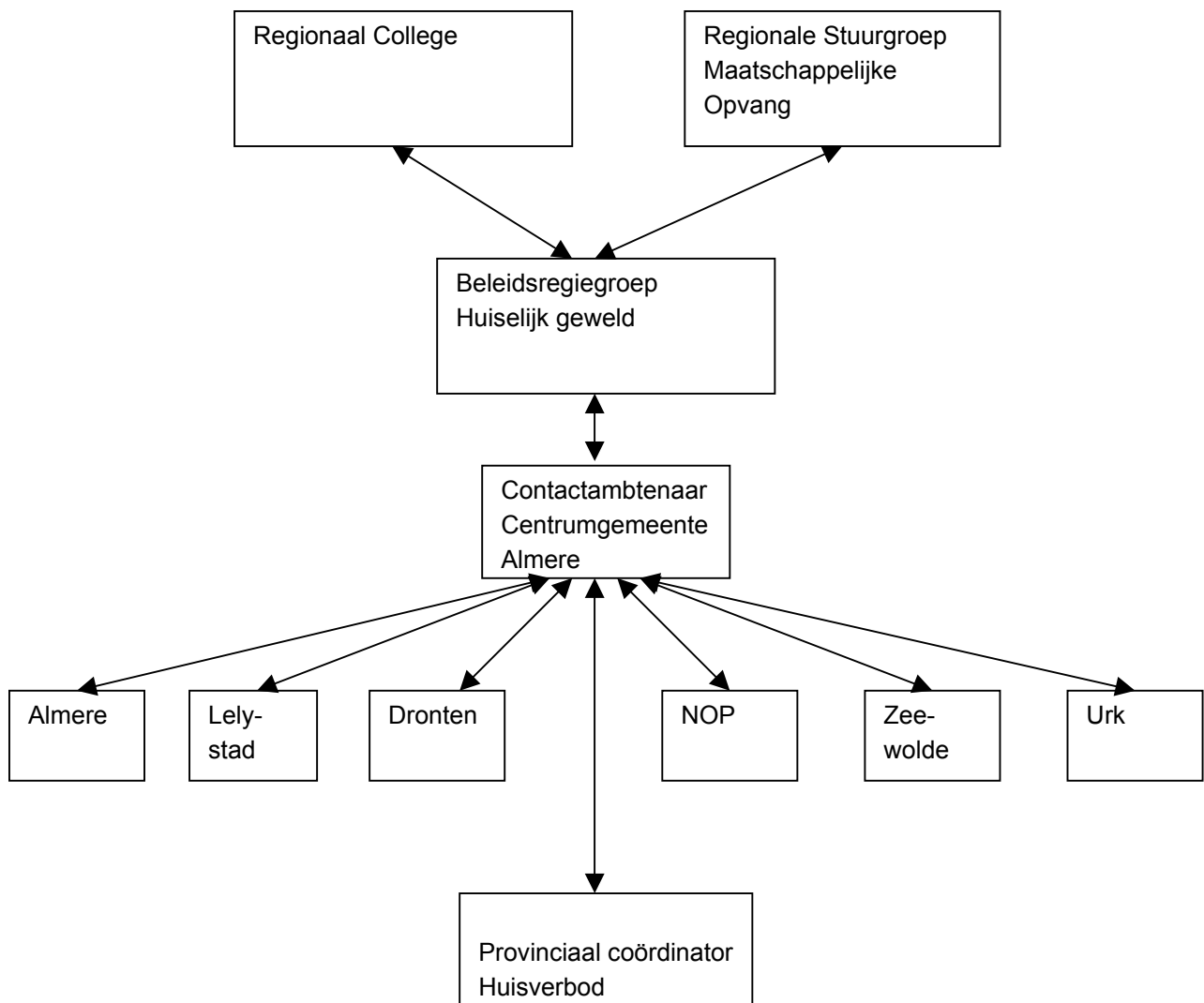
- via de Stuurgroep Maatschappelijke Opvang en de beleidsregiegroep huiselijk geweld waar het de hulpverleningsaspecten betreft van het huisverbod;

- via het Regionaal College en de beleidsregiegroep huiselijk geweld waar het de veiligheidsaspecten betreft van het huisverbod.

De uitvoeringsregie berust bij de steunpunten huiselijk geweld (zie hoofdstuk 3 van deze notitie).

De van het huisverbod kan schematisch als volgt worden weergegeven:

Figuur 1 Bestuurlijke afstemming en coördinatie preventief huisverbod Flevoland



Uitleg

Het huiselijk geweld beleid in het algemeen en het huisverbodbeleid in het bijzonder wordt aangestuurd vanuit het Regionaal College en vanuit de Regionale Stuurgroep Maatschappelijke Opvang. Op deze wijze wordt recht gedaan aan het bijzondere karakter van het huisverbod als veiligheids- en hulpverleningsmaatregel. College en Stuurgroep bepalen en bewaken de hoofdlijnen van het provinciale beleid. De beleidsregiegroep huiselijk geweld² zorgt ervoor dat de hoofdlijnen van het huiselijk geweldbeleid adequaat worden doorvertaald naar beleid en activiteiten van de samenwerkende partners. De beleidsregiegroep fungeert in de dagelijkse praktijk als de inhoudelijke opdrachtgever van de uitvoeringsorganisatie. De strategische doelen van het beleid zoals vastgesteld door het College en de Stuurgroep worden door de beleidsregiegroep vertaald naar tactische en operationele doelstellingen. De beleidsregiegroep monitort en bewaakt de voortgang van de uitvoering van het huisverbodbeleid.

De contactambtenaar van de Centrumgemeente Almere vormt de verbindende schakel tussen het Regionaal College, de Regionale Stuurgroep Maatschappelijke Opvang, de beleidsregiegroep en de afzonderlijke gemeenten. Hij of zij is tevens degene die de contacten onderhoudt met de provinciaal coördinator huisverbod.

² Voorheen de Stuurgroep Huiselijk Geweld.

3 DE UITVOERINGSORGANISATIE

De kern van de uitvoeringsorganisatie is het steunpunt, of beter gezegd de steunpunten in Almere, Lelystad en NOP/Urk. In Zeewolde en Dronten zijn geen fysieke steunpunten. Deze gemeenten worden bediend door de steunpunten in Almere en Lelystad. De steunpunten in Almere en Lelystad worden bemenst door medewerkers van de Blijfgroep. Het gezamenlijke Steunpunt NOP/Urk wordt bemenst door medewerkers van de Zorggroep Oude en Nieuwe Land.

De steunpunten zijn door de week overdag van 9 tot 5 beschikbaar, in de avonden van 7 tot 9 en in de weekenden op zaterdag en zondag van 11 tot 4.

Dat betekent dat er niet wordt gekozen voor een zeven dagen per week, 24 uur per dag inzetbaar crisisinterventieteam. In geval van crisis zal gebruik worden gemaakt van de bestaande interventiemogelijkheden: de inzet van de crisisdienst van Bureau Jeugdzorg als er kinderen in het spel zijn en de inzet van de GGZ bij volwassenen.

De zorg voor de achterblijvers wordt verleend vanuit de steunpunten. De zorg voor de uithuisgeplaatsten wordt verleend door de Reclassering. Er is om een aantal redenen gekozen voor de Reclassering:

- De Reclassering kan 24 uursbereikbaarheid garanderen. Uit de drie pilots is gebleken dat voor het welslagen van het huisverbod het van groot belang is dat de uithuisgeplaatste snel wordt gezien en wordt gemotiveerd om hulp te aanvaarden. Enige 'drang' in dit traject is daarbij uitermate welkom.
- De Reclassering beschikt over specifieke expertise in de begeleiding van plegers van huiselijk geweld. Deze expertise is in mindere mate aanwezig bij de steunpunten.
- De Reclassering kan uithuisgeplaatsten toeleiden naar tweedelijnsinstellingen zoals de Waag.

Indien de uithuisgeplaatste de eerste nacht na zijn of haar uithuisplaatsing niet in staat is zelf voor tijdelijke huisvesting te zorgen, dan kan hij/zij in principe voor één nacht terecht bij de maatschappelijke opvang van het Leger des Heils.³

Het centrale uitgangspunt van de werkzaamheden van het steunpunt en de Reclassering is dat de werkzaamheden erop gericht zijn zo snel mogelijk een analyse van de hulpbehoefte te maken en betrokkenen toe te leiden naar reguliere hulp.

De werkzaamheden zijn erop gericht voor het einde van de huisverbodperiode

³ Bij de maatschappelijke opvang van het Leger des Heils is permanent één noodbed gereserveerd voor personen die uitsluitend via de politie kunnen worden aangemeld.

zicht te hebben op:

- de hulpbehoefte van de achterblijvers en de uithuisgeplaatste en deze hulpbehoefte te verwoorden in een hulpplan voor het gehele gezin.
- een analyse van de kans op herhaling van (de dreiging van) het geweld te hebben gemaakt en deze analyse te verwoorden in een verlengingsadvies dat de burgemeester in staat stelt een besluit te nemen over het wel of niet verlengen van de huisverbodperiode tot maximaal 28 dagen.

Het hulpplan en het verlengingsadvies moeten beiden zo objectief en neutraal mogelijk worden opgesteld. Er moet rekening worden gehouden met zowel de wensen en belangen van de achterblijvers als met de wensen en belangen van de uithuisgeplaatste. Voorop staat bij het verlengingsadvies weliswaar dat de dreiging van geweld niet langer aanwezig mag zijn, maar binnen die kaders moet wel degelijk rekening worden gehouden met de belangen van de uithuisgeplaatste.

Om bovengenoemde redenen is het noodzakelijk dat de activiteiten van de hulpverleners die zich bezighouden met de achterblijvers en met de uithuisgeplaatste 'van afstand' worden gecoördineerd vanuit een deskundige en neutrale positie. Dat wordt gerealiseerd door de instelling van een provinciale coördinatiefunctie.

De provinciale coördinator huisverbod heeft tot taak:

- het casemanagement te voeren over de individuele huisverbodtrajecten;
- ervoor te zorgen dat in overleg met de hulpverleners en onder zijn of haar regie het systeemgerichte hulpplan voor het gehele gezin wordt opgesteld;
- een verlengingsadvies op te stellen en uit te brengen aan de burgemeester.

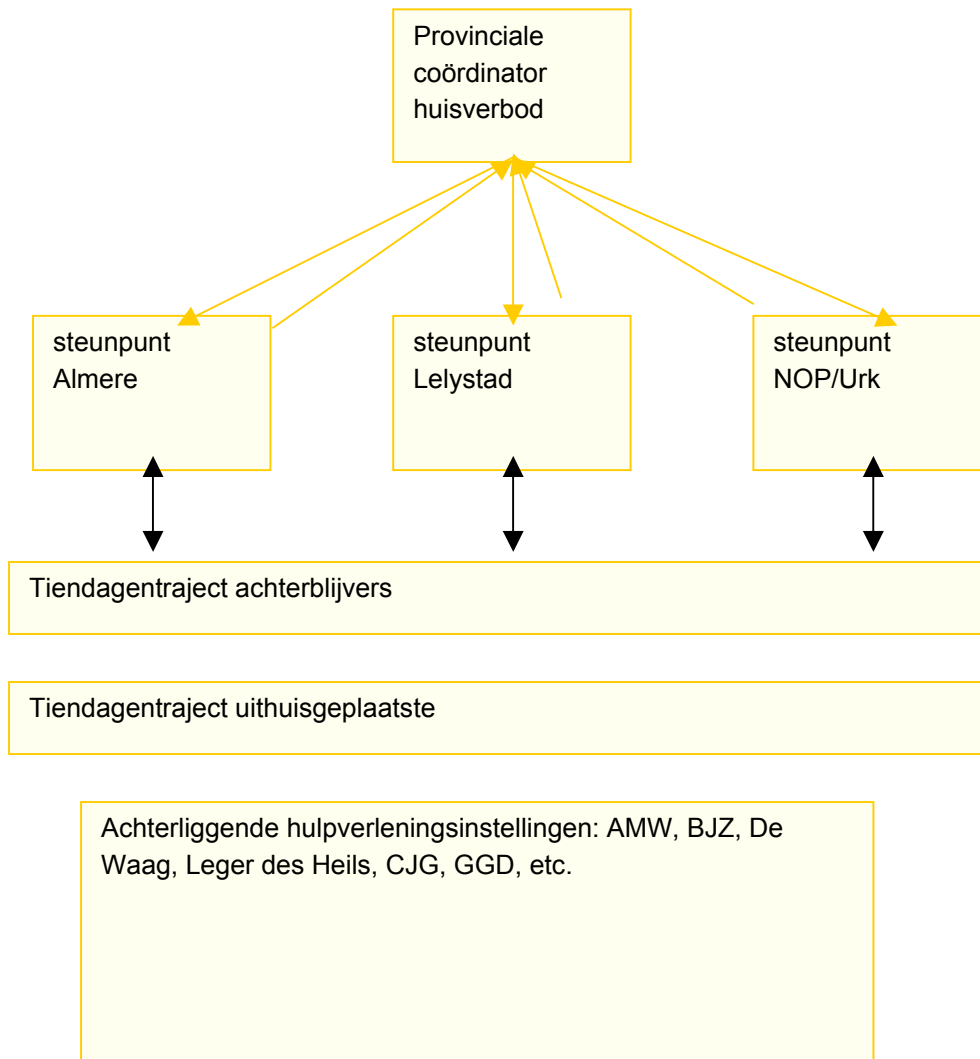
Gedurende de huisverbodperiode werken de medewerkers van de steunpunten daar waar nodig intensief samen met de medewerkers van de achterliggende hulpverleningsinstellingen zoals bijvoorbeeld de GGD, GGZ, JGZ, AMW en de Waag. De samenwerking houdt in ieder geval in dat men bereid en in staat is relevante informatie over de betrokkenen met elkaar te delen. Om dit mogelijk te maken, wordt een informatie-uitwisselingprotocol opgesteld en ondertekend.⁴

Bij elke gemeente in Flevoland is een ambtenaar verantwoordelijk voor de dossiervorming en de ondersteuning van de burgemeester bij de besluitvorming. Deze ambtenaar draagt zorg voor de afstemming van de huisverbodwerkzaamheden op de werkzaamheden die verbonden zijn aan het toekomstige veiligheidshuis.

⁴ Zie bijlage 1.

De uitvoeringsorganisatie huisverbod Flevoland ziet er schematisch als volgt uit:

Figuur 2 Uitvoeringsorganisatie preventief huisverbod Flevoland



4 HET WERKPROCES TIENDAGENHUISVERBOD

In dit hoofdstuk worden alle stappen beschreven die deel uitmaken van het werkproces dat gedurende de huisverbodperiode wordt doorlopen.

Stap 1 Van melding naar beoordeling ter plaatste

Elk huisverbodtraject begint bij de interventie door de politie. De politie ontvangt een melding die gelabeld kan worden als huiselijk geweld. Vanuit de meldkamer wordt de basispolitiezorg ingeschakeld die **altijd** ter plekke komt. De basispolitiezorg voert een eerste screening uit die bestaat uit de volgende constatering:

- Is er sprake van een melding huiselijk geweld?
- Is er sprake van geweld of althans de dreiging daarmee?
- Is het geweld gepleegd door iemand die in dat huis woont (anders dan incidenteel verblijft)?
- Is de persoon van wie de dreiging/het geweld (vermoedelijk) uitgaat meerderjarig?

Als de basispolitiezorg bovengenoemde vier vragen bevestigend beantwoordt, dan wordt een hulpofficier van justitie (HOVJ) ingeschakeld die met behulp van het risicotaxatie-instrument⁵ vaststelt of de melding 'huisverbodwaardig' is. In bijlage 3 is het werkproces van de politie opgenomen.

Stap 2 Het opleggen van een huisverbod

Het besluit om wel/geen huisverbod uit te vaardigen, wordt uiteindelijk genomen door de burgemeester. Dit besluit wordt voorbereid door de HOVJ die daartoe het risicotaxatie-instrument invult.⁶ Via een technische faciliteit (huisverbod online) neemt de HOVJ contact op met de burgemeester. Na doorname van de risicotaxatie neemt uiteindelijk de burgemeester het besluit.⁷ De HOVJ communiceert dit besluit naar de betrokkenen. In het geval van een huisverbod betekent dit dat de beschikking wordt opgemaakt en uitgereikt aan de betrokken uithuisgeplaatste en dat zijn of haar huissleutels worden ingevorderd. De sleutels worden in bewaring genomen door de achterblijvers. De uithuisgeplaatste wordt verzocht zijn contactgegevens aan de politie te verstrekken.

De beschikking, het risicotaxatie-instrument en het proces-verbaal van bevindingen worden via huisverbod online doorgestuurd naar:

- de provinciaal coördinator huisverbod;
- de hulpverlener van het steunpunt;

⁵ Zie bijlage 2 voor het risicotaxatie-instrument.

⁶ De burgemeester machtigt de HOVJ door middel van een ondertekeningsmandaat besluit. Een voorbeeld besluit is opgenomen in bijlage 4.

⁷ In bijlage 5 is het werkproces van huisverbod online opgenomen.

- de Reclassering;
- de ambtenaar van de gemeente waar het huisverbod is uitgevaardigd.⁸

Als een risicotaxatie niet leidt tot een huisverbod, dan wordt het ingevulde taxatieformulier eveneens doorgestuurd naar de provinciaal coördinator huisverbod.

Nadat het huisverbod is opgelegd, moet de uithuisgeplaatste terstond de woning verlaten. Ingeval hij of zij niet beschikt over een opvangadres kan hem of haar tijdelijke huisvesting voor de eerste nacht worden aangeboden bij het Leger des Heils (noodbed politie).

Als er sprake is van een gezin met kinderen, dan vult de politie een zorgformulier in en verstuurt dit formulier naar Bureau Jeugdzorg/AMK. Binnen 24 uur⁹ beoordeelt Bureau Jeugdzorg deze melding en neemt passende vervolgstappen. In alle gevallen wordt de jeugdgezondheidszorg ingelicht.

De mogelijkheid bestaat bezwaar te maken tegen de uithuisplaatsing. Daartoe moet een verzoek worden ingediend bij de voorzieningenrechter. Deze zal de zaak binnen een termijn van drie dagen behandelen en ofwel onmiddellijk, doch uiterlijk binnen 24 uur uitspraak doen. Als een zaak voor de voorzieningenrechter wordt gebracht, is de gemeente procespartij en kan de gemeente worden verzocht een toelichting op het besluit te geven. Elke gemeente heeft een contactpersoon aangewezen die de gemeente kan (laten) vertegenwoordigen.

De uitspraak van de voorzieningenrechter wordt door de gemeente gecommuniceerd naar betrokkenen: de uithuisgeplaatste en die personen waarmee hij/zij een duurzaam huishouden vormt, de provinciaal coördinator huisverbod en de politie

Stap 3 Start tiendagentraject: dag 1 hulpverlening

Op de eerste dag van het tiendagentraject moeten alle betrokkenen (uithuisgeplaatste en achterblijvers, inclusief kinderen) persoonlijk worden gehoord. Doel is de hulpbehoefte te bepalen. Tevens moet voor betrokkenen worden achterhaald of zij een hulpverleningsgeschiedenis en/of een justitiële geschiedenis hebben. Dat betekent dat het steunpunt contact moet leggen met de huisarts, het AMW, de GGD, de GGZ, BJZ, de Verslavingszorg en (op termijn) het Centrum Jeugd en Gezin. Tevens moet via de Reclasseringsbalie worden gecheckt of betrokkenen daar bekend zijn en/of er nog maatregelen lopen, dan wel hebben gelopen.

⁸ Deze ambtenaar heeft primair tot taak het huisverbod te archiveren en de burgemeester desgewenst te ondersteunen bij het nemen van beslissingen. De relevante documenten (in ieder geval de beschikking en het ingevulde risicotaxatie-instrument) worden vijf jaar bewaard en daarna vernietigd.

⁹ Met uitzondering van de weekenden.

Achterblijvers

Binnen 24 uur na het uitvaardigen van het huisverbod neemt een maatschappelijk werker van het steunpunt contact op met de achterblijvers. Bij elk van de drie steunpunten is daartoe dagelijks een maatschappelijk werker aanwezig die op de eerste dag na het huisverbod een huisbezoek aflegt bij de achterblijvers. Tijdens dat bezoek wordt de achterblijvers desgewenst nadere uitleg verstrekt over het huisverbod, wordt de werkwijze van het steunpunt tijdens de huisverbodperiode uitgelegd en worden de hulpbehoefte en de eventuele hulpverleningsgeschiedenis geïnventariseerd. Tevens wordt de achterblijvers gevraagd in te stemmen met de uitwisseling van gegevens ten behoeve van het opstellen van het systeemgerichte hulpverleningsplan. Het steunpunt maakt een casedossier aan.

Getuige/kinderen

Via de route politie/BJZ-JGZ, door middel van het zorgformulier, zijn Bureau Jeugdzorg en de Jeugdgezondheidszorg geïnformeerd over het huisverbod. Na het huisbezoek vindt afstemming plaats tussen het steunpunt en beide organisaties met betrekking tot het wenselijke hulpaanbod. Desgewenst kan de JGZ nog binnen de tien dagen van de huisverbodperiode een jeugdarts inschakelen om het kind of de kinderen te zien en te spreken. De maatschappelijk werker van het steunpunt neemt zo spoedig mogelijk contact op met het Centrum voor Jeugd en Gezin.

Er wordt op termijn een melding gemaakt in ESAR.¹⁰

Uithuisgeplaatste

De uithuisgeplaatste wordt zo snel als mogelijk, doch uiterlijk binnen 24 uur nadat het huisverbod is uitgevaardigd, bezocht door een medewerker van de Reclassering. Daaraan voorafgaand heeft de reclasseringsmedewerker contact opgenomen met de provinciale casemanager van het steunpunt om de werkzaamheden af te stemmen. Het eerste contact is altijd face to face. In dat contact wordt de problematiek verkend en worden de mogelijkheden en de wenselijkheden van hulpverlening bepaald. Tevens worden afspraken gemaakt over de medewerking van de uithuisgeplaatste aan een soepele uitvoering van de huisverbodmaatregel en worden deze afspraken vastgelegd in een zogenaamde toezichtovereenkomst.¹¹

Informatie-uitwisselingsprotocol

De samenwerkende hulpinstellingen, alsmede de politie en de Reclassering maken onderlinge afspraken over de uitwisseling van informatie met betrekking tot de betrokken gezinsleden bij de casus. Deze afspraken worden vastgelegd in een informatie-uitwisselingprotocol Huisverbod Flevoland.

¹⁰ Elektronisch Signaleringsstelsel Almeerse Risicojeugd.

¹¹ Zie bijlage 6 voor een concept toezichtovereenkomst.

Stap 4 Dag 2 tot en met 9, casuïstiekoverleg tijdens huisverbodperiode

Tijdens de huisverbodperiode stemmen de hulpverleningsinstellingen hun activiteiten op elkaar af en komen tot een gezamenlijk hulpverleningsplan. Systeemgericht werken is daarbij het uitgangspunt. De bewaking van dit traject ligt bij de provinciale casemanager van het steunpunt.

Met de achterblijvers en de uithuisgeplaatste onderhouden de hulpverleners dagelijks contact, hetzij telefonisch, hetzij face to face. De Reclassering heeft op vijf verschillende momenten face-to-facecontact met de uithuisgeplaatste. Vanuit deze contacten wordt de uithuisgeplaatste gemotiveerd hulp te accepteren. Hij of zij wordt ook daadwerkelijk toegeleid naar voor hem of haar geschikte hulp. Dat geldt eveneens voor de achterblijvers.

De provinciale casemanager annex coördinator zorgt ervoor dat de diverse hulpverleners gedurende de tien dagen van de huisverbodperiode regelmatig contact met elkaar hebben, zodat zij hun activiteiten op elkaar kunnen afstemmen.

Op de achtste dag van de huisverbodperiode neemt de provinciaal coördinator contact op met de hulpverleners van de betrokkenen met als doel een verlengingsadvies op te stellen. De coördinator stelt op de achtste dag van de huisverbodperiode tevens een eerste concepthulpplan op. Als de hulpverleners van de betrokkenen het niet eens zijn over de vervolghulp, neemt de provinciaal casemanager een bindend besluit.

Het voorlopig systeemgericht hulpverleningsplan en het verlengingsadvies wordt op dag acht toegestuurd aan de burgemeester die vervolgens een beargumenteerd besluit over het al dan niet verlengen van het huisverbod neemt.

Stap 5 Besluitvorming verlengingsadvies

Op dag 8 wordt het verlengingsadvies¹² uitgebracht. Op dag 9 van de huisverbodperiode moet een beslissing zijn genomen over al dan niet verlengen. Het algemeen bestuursrecht schrijft voor dat de betrokkenen (i.c. de uithuisgeplaatste en de achterblijvers) worden gehoord alvorens tot een beslissing wordt gekomen. De gemeenten in Flevoland vullen deze verplichting als volgt in: op dag 8 ontvangt de provinciaal coördinator huisverbod de adviezen van de hulpverleners van betrokkenen. Op basis van deze adviezen stelt de coördinator een conceptadvies op dat wordt voorgelegd aan betrokkenen. Dat gebeurt bij voorkeur via een systeemgesprek waar zowel de uithuisgeplaatste als de achterblijver(s), inclusief de hulpverleners, bij aanwezig zijn. Indien een dergelijk gesprek niet mogelijk is, wordt telefonisch contact opgenomen met de uithuisgeplaatste en de achterblijver(s). Het commentaar van betrokkenen wordt verwerkt in het conceptadvies dat via huisverbod online wordt toegestuurd aan de burgemeester.

¹² In bijlage 7 is een concept verlengingsadvies opgenomen

De burgemeester beslist formeel. De gemeente maakt de beslissing op dag 10 kenbaar aan de betrokkenen en de provinciale coördinator. Deze licht de betrokken hulpverleners en de politie in. Indien wordt besloten tot verlenging, dan wordt een verlengingsbeschikking opgemaakt. Als wordt besloten niet te verlengen, wordt geen beschikking opgemaakt.

Stap 6: Overdracht

Als de huisverbodperiode is afgelopen, moet de casus worden overgedragen aan de reguliere hulpverlening. De casus wordt ingebracht in het periodieke casuïstiekoverleg dat vanuit de steunpunten huiselijk geweld in Flevoland is opgezet. De hulpverleningsactiviteiten van de Reclassering en van de maatschappelijk werkers van de steunpunten zijn hiermee feitelijk beëindigd, tenzij zij dienen als overbrugging in verband met een wachtlijst bij de reguliere hulpverleningsinstellingen. Het casemanagement zoals uitgevoerd door de provinciale coördinator wordt overgedragen aan de voorzitter van het casuïstiekoverleg.

5 INVOERING EN EVALUATIE

Het streven is dat per 1 maart 2009 de uitvoeringsorganisatie operationeel is. Vanaf die datum kunnen in geheel Flevoland als de situatie daarom vraagt op uniforme wijze huisverboden worden uitgevaardigd die adequaat worden opgevolgd door een hulpverleningstraject.

Het tijdelijke huisverbod is een nieuw instrument dat zijn plaats moet krijgen naast de andere strafrechtelijke en hulpverleningsinstrumenten die al worden ingezet in Flevoland. De zes gemeenten in Flevoland hechten aan een rechtmatige, doelmatige en doeltreffende toepassing het huisverbod. Rechtmatig in de zin dat de Wet tijdelijk huisverbod moet worden uitgevoerd conform de uitgangspunten en intenties van de wet. Doelmatig in de zin dat de wet op een kostenbewuste wijze moet worden uitgevoerd. Bovenal moet de wet doeltreffend worden uitgevoerd in de zin dat de wet ook daadwerkelijk een bijdrage moet leveren aan het terugdringen van huiselijk geweld in Flevoland. Dat vereist dat de uitvoering van de wet permanent moet worden gemonitord en een periodieke evaluatie van de uitvoering moet plaatsvinden.

Het ministerie van BZK heeft een monitorsysteem ontwikkeld met behulp waarvan kerngegevens van de uitvoering kunnen worden vastgelegd. De zes gemeenten in Flevoland hebben de intentie deze monitor te gebruiken. Daarnaast zal in het eerste jaar van uitvoering de wet maandelijks worden geëvalueerd op rechtmatigheid, doelmatigheid en doeltreffendheid van de uitvoering. Specifieke aandacht zal daarbij worden gegeven aan de volgende thema's:

- Het traject aan de voorkant: van melding bij de politie tot en met de beoordeling met het risicotaxatie-instrument.
- Het aantal risicotaxaties en huisverboden dat wordt uitgeschreven in relatie tot de capaciteit van de uitvoeringsorganisatie.
- De waarde van huisverbod online als beslisondersteunend instrument.
- Het samenwerkingsproces tussen de hulpverleningsinstellingen van dag 1 tot en met dag 9.
- De effectiviteit van de huisverboden in de zin van (verder) uitblijven van geweld. Dit veronderstelt dat de steunpunten een cliëntvolgsysteem gaan hanteren.

- Bijlage 1: Informatie-uitwisselingprotocol
- Bijlage 2: Risicotaxatie-instrument
- Bijlage 3: Werkproces politie
- Bijlage 4: Ondertekeningsmandaat besluit
- Bijlage 5: Werkproces huisverbod online
- Bijlage 6: Toezichtovereenkomst
- Bijlage 7: Beschikking verlenging