

## INHOUDSOPGAVE

<b>1</b>	<b>Inleiding</b> .....	<b>1</b>
1.1	Gevolgen van huiselijk geweld zijn groot.....	1
1.2	Aanloop naar de regiovisie .....	2
1.3	Leeswijzer .....	3
<b>2</b>	<b>Landelijk beleidskader</b> .....	<b>5</b>
2.1	Korte terugblik.....	5
2.2	Stand van zaken medio 2009 .....	6
<b>3</b>	<b>Beleidsontwikkelingen in Flevoland</b> .....	<b>9</b>
3.1	Provinciaal beleidskader .....	9
3.2	De provinciale aanpak van huiselijk geweld: een korte terugblik.....	10
3.3	Stand van zaken huiselijk geweld in Flevoland .....	11
<b>4</b>	<b>Wat wil Flevoland bereiken en hoe?</b> .....	<b>13</b>
4.1	Doelstellingen.....	15
4.2	Uitgangspunten en randvoorwaarden.....	17
4.3	Aanpak per element.....	19
<b>5</b>	<b>De organisatie van de aanpak huiselijk geweld</b> .....	<b>23</b>
5.1	Stuurgroep en beleidsgroep.....	23
5.2	Taken van gemeenten .....	23
5.3	Taken van instellingen .....	24
5.4	Oprichting werkgroepen.....	24
5.5	Uitwerking taken werkgroepen.....	25
<b>Bijlagen</b>	.....	<b>29</b>
Bijlage 1	Cijfers .....	31
Bijlage 2	Aandachtsfunctionarissen .....	35



# 1 INLEIDING

Huiselijk geweld is geweld dat door iemand uit de huiselijke kring van het slachtoffer wordt gepleegd. Hierbij wordt onderscheid gemaakt tussen geestelijk en lichamelijk geweld. De huiselijke kring bestaat uit (ex-)partners, gezinsleden, familieleden of huisvrienden. Huisvrienden zijn personen die een vriendschappelijke band onderhouden met het slachtoffer en personen uit de onmiddellijke omgeving (zoals een buurman of vriend), die het slachtoffer in de huiselijke sfeer ontmoeten.<sup>1</sup> Veel vormen van geweld vallen onder de term huiselijk geweld, zoals partnergeweld, kindermishandeling<sup>2</sup>, ouderenmishandeling<sup>3</sup>, eengerelateerd geweld en vrouwelijke genitale verminking. Dit maakt huiselijk geweld tot een breed begrip dat meerdere beleidsterreinen bestrijkt.

## 1.1 Gevolgen van huiselijk geweld zijn groot

Huiselijk geweld is een wijdverbreid en diepgeworteld fenomeen, waarvan de kwalijke gevolgen zich op tal van terreinen manifesteren. Huiselijk geweld betekent een directe en frontale aanval op de persoonlijke integriteit en op het basisgevoel van veiligheid van slachtoffers. Huiselijk geweld is echter niet uitsluitend het probleem van de slachtoffers; de gevolgen reiken veel verder. Huiselijk geweld tast de wortels van de samenleving aan. Een samenleving die huiselijk geweld toestaat, is een samenleving die haar burgers niet die veilige basis kan bieden waar ze recht op hebben. De bestrijding van huiselijk geweld is dan ook een belangrijke taak van de overheid. Een effectieve aanpak van huiselijk geweld veronderstelt dat de veiligheidsketen en de zorgketen naadloos op elkaar aansluiten. Het een kan niet zonder het ander. De veiligheid van het slachtoffer kan niet gegarandeerd worden zonder een systeemgerichte aanpak. Omgekeerd zal een zorgaanbod vanuit een onveilige situatie weinig kans van slagen hebben.

De bestrijding van huiselijk geweld is geen exclusieve taak van de overheid. Een effectieve aanpak van huiselijk geweld is per definitie een ketenaanpak, waarbij overheden, zorg- en hulpverleningsinstellingen, politie, justitie en burgers elk hun eigen verantwoordelijkheid nemen.

Eén op de drie moorden in Nederland komt voort uit huiselijk geweld. Uit diverse onderzoeken blijkt dat de signalerings- en de toeleidingsfunctie in de ketenaanpak versterking behoeft.

---

<sup>1</sup> Dijk, T. van (1997) *Huiselijk geweld - aard omvang en hulpverlening*. Intomart, in opdracht van het ministerie van Justitie.

<sup>2</sup> Kindermishandeling vindt niet altijd in huiselijke sfeer plaats, dit kan ook door derden worden gepleegd. Met andere woorden: huiselijk geweld tegen kinderen of waarvan kinderen getuige zijn is altijd kindermishandeling, maar kindermishandeling is niet altijd huiselijk geweld.

<sup>3</sup> Naar schatting krijgen jaarlijks meer dan 130.000 ouderen in Nederland te maken met ouderenmishandeling. Bron: Conceptonderzoeksverslag ouderenmishandeling en ontspoorde zorg in Flevoland, GGD Flevoland, januari 2010.

## 1.2 Aanloop naar de regiovisie

In 2003 is in de provincie Flevoland voor het eerst een convenant aanpak huiselijk geweld (Convenant Vereende Krachten) ondertekend door de zes gemeenten en de netwerkpartners. Dat convenant is in 2005 vernieuwd (Convenant Ketenaanpak Huiselijk Geweld Flevoland 2005). Beide convenanten hebben een duidelijke impuls gegeven aan de aanpak van huiselijk geweld in de provincie Flevoland. In 2008 zijn de beide convenanten en het daaruit voortvloeiende gezamenlijke beleid van de zes gemeenten in Flevoland geëvalueerd. Deze evaluatie heeft duidelijk gemaakt dat de bouwstenen voor een gedegen beleid aanwezig zijn, maar dat er nog geen sprake is van een solide bouwwerk dat 'staat als een huis'. De zes gemeenten en hun netwerkpartners staan medio 2010 voor deze opgave. De bouwstenen moeten worden aaneengesmeed tot een coherente en gedegen aanpak in alle zes gemeenten van Flevoland, en breed gedragen en uitgevoerd door de gemeenten en de netwerkpartners. Daar gaat deze regiovisie over.

De gezamenlijke gemeenten en de samenwerkende instellingen in het veld vinden het niet acceptabel dat in de provincie Flevoland sprake is van huiselijk geweld. Om huiselijk geweld op een effectieve en efficiënte wijze te bestrijden, hebben de samenwerkende gemeenten en instellingen een gezamenlijke visie op de aanpak van huiselijk geweld ontwikkeld, zoals beschreven in deze regiovisie.

De regiovisie is opgesteld na afstemming met de desbetreffende ambtenaren van de regiogemeenten. Daarna is de regiovisie besproken in de beleidsgroep en vervolgens heeft in de stuurgroep besluitvorming plaatsgevonden. Daarna is de visie vastgesteld door het college en de gemeenteraad van de centrumgemeente Almere. De uitgangspunten van de regiovisie zijn gebaseerd op de landelijke modelaanpak en de aanbevelingen uit de evaluatie van de huiselijkgeweldaanpak in 2008.

Elke vier jaar wordt een nieuwe regiovisie opgesteld. Een onderdeel van deze regiovisie is een uitvoeringsprogramma, dat jaarlijks wordt geëvalueerd en bijgesteld. De samenwerkingsafspraken worden vastgelegd in een convenant. De regiovisie dient als kader voor het lokale beleid dat elke gemeente zelfstandig moet ontwikkelen en vastleggen. Dat beleid moet in overeenstemming zijn met de uitgangspunten zoals verwoord in deze visie. De uitvoering van de regiovisie moet passen binnen de financiële mogelijkheden van de gemeenten.

De regiovisie bouwt voort op het WMO-beleid van de gemeenten in de provincie Flevoland, meer specifiek prestatieveld 7, in welk kader de gemeenten specifiek beleid ontwikkelen inzake de maatschappelijke opvang van kwetsbare groepen, waaronder vrouwenopvang. Deze regiovisie heeft eveneens betrekking op de aanpak van kindermis-

handeling en op de aanpak van ouderenmishandeling als specifieke vormen van huiselijk geweld.

De gemeente Almere is trekker van het RAAK-traject. RAAK staat voor Reflectie- en Actiegroep Aanpak Kindermishandeling. Het RAAK-traject beoogt voor 1 januari 2011 een sluitende aanpak van kindermishandeling gerealiseerd te hebben in Flevoland. Deze regiovisie loopt parallel aan het RAAK-traject en sluit waar mogelijk aan bij nieuwe ontwikkelingen die in het kader van de RAAK-aanpak in Flevoland in gang zijn en worden gezet, zoals het werken aan een meldcode en handelingsprotocol, Zorgoog genaamd. De aanpak van huiselijk geweld heeft raakvlakken met de aanpak van criminaliteit en overlast, zoals die in het Veiligheidshuis vorm krijgt. De gezinnen die slachtoffer worden van huiselijk geweld, zijn deels ook gezinnen die terugkeren in de casuïstiekbesprekingen van het Veiligheidshuis. Afstemming ligt dan ook voor de hand.

Er is alleen sprake van een succesvolle aanpak van huiselijk geweld als wordt gewerkt vanuit één gezamenlijke, door iedereen gedeelde beleidsvisie op hoe huiselijk geweld in Flevoland zou moeten worden aangepakt. Een gezamenlijke visie is echter niet voldoende, de visie moet ook in praktijk worden gebracht en leiden tot een gezamenlijke aanpak die voor alle spelers in het veld herkenbaar is, niet in de laatste plaats voor de mensen die slachtoffer zijn van huiselijk geweld. Deze regiovisie bevat die gedeelde visie en omschrijft hoe de samenwerkende gemeenten en instellingen deze visie in de komende jaren in praktijk gaan brengen. De regiovisie is in dat opzicht een belofte aan slachtoffers en plegers van huiselijk geweld.

### **1.3 Leeswijzer**

Deze visie is als volgt opgebouwd:

Het volgende hoofdstuk gaat over het landelijk beleidskader. In hoofdstuk 3 gaan we uitgebreider in op de aanpak van huiselijk geweld in Flevoland. In hoofdstuk 4 beschrijven we de doelen van de regiovisie. Hierbij schetsen we ook de randvoorwaarden die nodig zijn om de doelen te verwezenlijken. In hoofdstuk 5 beschrijven we de uitvoering van de regiovisie.



## 2 LANDELIJK BELEIDSKADER

### 2.1 Korte terugblik

In 1997 is er voor het eerst een grootschalig onderzoek gedaan om algemene informatie te genereren over de aard en omvang van huiselijk geweld.<sup>4</sup> Dit onderzoek toonde aan dat huiselijk geweld veelvuldig voorkomt, dat jongens, meisjes, mannen en vrouwen slachtoffer kunnen zijn en dat huiselijk geweld ernstige lichamelijk en psychische consequenties kan hebben. In de jaren daarna groeide het besef dat huiselijk geweld een omvangrijk maatschappelijk probleem is, dat op verschillende niveaus moet worden aangepakt. Er zijn in de loop der jaren dan ook verschillende projecten en programma's gestart om huiselijk geweld aan te pakken. Aanvankelijk was deze aanpak vooral gericht op het opvangen van slachtoffers. Alleen opvang is echter niet voldoende. Bij het tegengaan van huiselijk geweld is een integrale aanpak vereist, die ook is gericht op preventie en vroegsignalering. Dit besef is steeds meer doorgedrongen en gemeenten zoeken meer samenwerking tussen de verschillende organisaties die bij de aanpak van huiselijk geweld betrokken zijn.

In 2003 is de Vereniging van Nederlandse Gemeenten (VNG) gestart met het ondersteuningsprogramma huiselijk geweld. Gemeenten wilden vooral ondersteuning bij de beleidsontwikkeling, de regionale samenwerking en bij de signalering, registratie en doorverwijzing. In 2005 is een tussenmeting verricht van de effectmeting aanpak huiselijk geweld van de VNG.<sup>5</sup> Deze meting toonde aan dat in 2005 74 procent van alle Nederlandse gemeenten maatregelen nam tegen huiselijk geweld. In 2004 was dit nog 57 procent. De maatregelen bestaan vooral uit deelname aan een lokaal of regionaal project, deelname aan een advies- en steunpunt of het aanstellen van een contactpersoon binnen de gemeentelijke organisatie.

Op 1 januari 2009 is de nieuwe Aanwijzing Huiselijk Geweld (2008A026) van het Openbaar Ministerie (OM) in werking getreden. In deze aanwijzing wordt het beleid van OM en politie beschreven, ten aanzien van de opsporing en vervolging van geweld dat wordt gepleegd in de huiselijke kring van het slachtoffer. Met de aanpak wil het OM een bijdrage leveren aan het acuut stoppen van huiselijk geweld, het voorkomen van recidive, het herstellen van de geschonden norm en het vergroten van de aangiftebereidheid van het slachtoffer.

Voor een effectief optreden van OM en politie is – gelet op het recidiverisico –

---

<sup>4</sup> Dijk, van. T., S. Flight, E. Oppenhuys en B. Duesmann (1997) *Huiselijk geweld. Aard, omvang en hulpverlening*. Den Haag: SDU Grafisch Bedrijf.

<sup>5</sup> Berg-le Clercq, T en C. van Egten (2005) *Effectmeting aanpak huiselijk geweld. Tussenmeting, najaar 2005*. Den Haag: VNG.

een voortvarende aanpak van belang. Zo schrijft de aanwijzing voor dat de politie de verdachte terstond aanhoudt indien sprake is van een redelijk vermoeden van schuld bij een heterdaadsituatie. Verder worden alle gegevens in een als 'huiselijk geweld' geormerkt dossier vastgelegd. Het OM zal bewijsbare huiselijkgeweldzaken in beginsel altijd vervolgen.

Een ander belangrijk uitgangspunt van de aanwijzing is dat daderhulpverlening in een zo vroeg mogelijk stadium wordt geïntegreerd in de strafrechtelijke aanpak van huiselijk geweld. Hiermee kan een langdurig effectieve aanpak worden gerealiseerd. Naast richtlijnen voor OM en politie ten aanzien van de opsporing en vervolging, bestaat de aanwijzing uit randvoorwaarden, zoals benoeming van arrondissementale contactfunctionarissen, lokale werkafspraken met politie, reclassering en hulpverleningsinstellingen en deskundigheidsbevordering.

In de kabinetsnota 'Privé geweld, publieke zaak' van april 2002 wordt een integrale aanpak onder regie van de gemeente bepleit om huiselijk geweld beter te kunnen bestrijden. De Aanwijzing Huiselijk Geweld van het OM vloeit mede voort uit de beleidslijn die met de kabinetsnota is ingezet.

## **2.2 Stand van zaken medio 2009**

Door de tijdelijke stimuleringsmaatregel Advies- en Steunpunten Huiselijk Geweld (ASHG's) is er inmiddels een landelijk dekkend stelsel van preventie en hulpverlening gerealiseerd.<sup>6</sup> De ASHG's (tegenwoordig steunpunten huiselijk geweld geheten) hebben een centrale rol in de voorlichting over en het bieden van laagdrempelige hulpverlening bij huiselijk geweld. Verder is de bestrijding van huiselijk geweld sinds 2007 een expliciete wettelijke taak van alle gemeenten door de invoering van de Wet maatschappelijke ondersteuning (WMO). De invoering van deze wet heeft de bestrijding van huiselijk geweld op gemeentelijk niveau een impuls gegeven. Daarnaast wordt momenteel gewerkt aan het verbeteren van de toegang tot en het vergroten van de veiligheid in de vrouwenopvang. Ook de vrouwenopvang heeft de laatste jaren een ontwikkeling doorgemaakt van het enkel bieden van opvang naar een brede aanpak van preventie, vroegsignalering, ambulante trajecten, opvang en nazorg. De inrichting van zogenaamde Oranje Huizen<sup>7</sup> maakt duidelijk dat de bescherming van slachtoffers van huiselijk geweld nog verder uit de taboesfeer wordt gehaald en slachtoffers niet meer weggestopt en verborgen hoeven te worden.

Ondanks deze positieve ontwikkelingen tonen cijfers uit 2007 aan dat nog steeds meer dan veertig procent van de Nederlandse bevolking ooit in haar of

---

<sup>6</sup> Brief van 10 december 2007 van de staatssecretaris van VWS aan de Tweede Kamer.

<sup>7</sup> Een Oranje Huis is een opvang- en steunpuntlocatie op een zichtbare plek. In tegenstelling tot de situatie in de Blijf-van-m'n-lijfhuizen wordt het probleem niet langer verstopt op een geheime locatie. De term Oranje Huis verwijst naar het zichtbare karakter, maar ook naar de doelgroep: mensen die tussen groen (geen geweld) en rood (levensgevaar) in zitten.



zijn leven te maken heeft gehad met huiselijk geweld.

De huidige opvang en hulpverlening zijn nog steeds onvoldoende toegerust om slachtoffers van huiselijk geweld goed te kunnen ondersteunen. De staatssecretaris van Volksgezondheid, Welzijn en Sport (VWS) heeft in december 2007 in een brief aan de Tweede Kamer dan ook aangekondigd flink te investeren in het stelsel van opvang en hulpverlening. Daarbij zal aandacht zijn voor een systeemgerichte aanpak, waarbij het hele systeem, dus niet alleen het slachtoffer, maar ook de plegers en kinderen, wordt geholpen. In deze landelijke beleidsbrief ('Beschermd en weerbaar') zijn acties benoemd voor de periode 2008 tot 2012. In deze periode moeten er per jaar structureel honderd opvangplaatsen extra komen. De positie van de steunpunten huiselijk geweld wordt in deze periode verder versterkt en de kwaliteit van de opvang en hulp moet verbeteren. Ook wordt er nadrukkelijk aandacht besteed aan de aanpak van eengerelateerd geweld en vrouwelijke genitale verminking (vgv). In januari 2010 zal landelijke afstemming plaatsvinden over de basisfuncties van de steunpunten huiselijk geweld en de eventuele plusvarianten. Naar verwachting zal op 1 januari 2011 de Wet meldcode huiselijk geweld en kindermishandeling in werking treden. De wet stelt het gebruik van een meldcode verplicht voor professionals bij (mogelijke) signalen van huiselijk geweld en kindermishandeling, in Flevoland vertaald in Zorgoog.

Een andere belangrijke ontwikkeling is de Wet tijdelijk huisverbod. Deze wet is er 1 januari 2009 van kracht geworden. Het preventief huisverbod is een bestuursrechtelijk instrument dat de burgemeester in staat stelt een (potentiële) pleger voor tien dagen de toegang tot zijn of haar woning te ontzeggen en een contactverbod met huisgenoten op te leggen. Er kan op deze wijze eerder (preventief) worden ingegrepen bij signalen van huiselijk geweld. Cruciaal voor dit instrument is dat in die tien dagen een hulpverleningsaanbod wordt gedaan naar slachtoffer(s) en pleger en dat ook daadwerkelijk wordt gestart met de hulpverlening. In Flevoland zijn de gemeenten per 1 maart 2009 gestart met de feitelijke uitvoering van de Wet tijdelijk huisverbod. In de praktijk is al gebleken dat de wet een positief effect heeft op de ketensamenwerking bij de aanpak van huiselijk geweld in Flevoland.

Een andere ontwikkeling is de komst van een landelijk dekkend netwerk van Veiligheidshuizen. Dit is een samenwerkingsverband dat zich richt op het terugdringen van overlast, huiselijk geweld en criminaliteit. Ketenpartners hierin kunnen zijn gemeenten, politie, OM, Raad voor de Kinderbescherming, reclasseringsorganisaties en welzijnsorganisaties. In veel centrumgemeenten waar Veiligheidshuizen zijn, komt daar ook, meestal tot grote tevredenheid, de afstemming van de strafrechtketen en zorgketen tot stand en worden er afspraken gemaakt over de casusregie van de hulpverlening bij huiselijk geweld.<sup>8</sup>

---

<sup>8</sup> Bron: Standpuntennotitie VNG met betrekking tot de basisfuncties voor de steunpunten huiselijk geweld.

In 2011 is het de bedoeling dat er een landelijk netwerk van Centra voor Jeugd en Gezin (CJG) bestaat. Ouders, kinderen, jongeren tot 23 jaar en professionals kunnen bij de centra terecht met hun vragen over opvoeden en opgroeien. De centra bieden advies, ondersteuning en hulp op maat. Een CJG wordt een herkenbaar inlooppunt in de buurt. De basisfuncties van een CJG zijn:

- een inloop bieden voor vragen van ouders en jongeren over opvoeden en opgroeien;
- laagdrempelig advies en ondersteuning geven, zodat de gezinnen zichzelf kunnen redden;
- jeugdigen en gezinnen met risico's en problemen in beeld brengen;
- op tijd hulp bieden aan gezinnen om het ontstaan (of het uit de hand lopen) van problemen te voorkomen;
- de zorg aan een gezin coördineren volgens het principe 'één gezin, één plan': als meer leden van één gezin hulp (nodig) hebben, moet de zorg op elkaar zijn afgestemd.

In die gemeenten waar al een CJG bestaat, heeft de komst van een CJG ertoe geleid dat meldingen van huiselijk geweld niet alleen via de steunpunten binnenkomen, maar ook via de CJG's.<sup>9</sup>

Ook de aanpak van kindermishandeling moet worden genoemd: de RAAK-aanpak. De aanpak van huiselijk geweld en de aanpak van kindermishandeling vertonen onderling vele raakvlakken. De landelijk uitgerolde RAAK-aanpak heeft tot doel een sluitende aanpak van kindermishandeling te realiseren. Bij deze aanpak zijn grotendeels dezelfde partijen betrokken die ook bij de aanpak van huiselijk geweld een rol spelen. Belangrijk is dat de RAAK-aanpak voorziet in een scholingsprogramma voor professionals, waarbij een belangrijk accent gelegd wordt op het signaleren en toeleiden van (vermoedens van) kindermishandeling naar de juiste instanties. Het ligt voor de hand beide aanpakken op elkaar af te stemmen. Deze regiovisie voorziet daarin.

Ten slotte noemen we hier de aanpak van ouderenmishandeling als onderdeel van de aanpak van huiselijk geweld. Naar schatting krijgen in Nederland meer dan 130.000 ouderen jaarlijks te maken met ouderenmishandeling. Uit cijfers van Movisie<sup>10</sup> blijkt dat het aantal meldingen van ouderenmishandeling in 2008 met circa tachtig procent is toegenomen. Deze toename is voor een belangrijk deel te wijten aan de toegenomen bekendheid van (potentiële) melders met de steunpunten huiselijk geweld, de meldpunten ouderenmishandeling en de meldpunten overlast. Het zijn vooral de professionele zorg- en hulpverleners die melden. Circa zeventig procent van de meldingen heeft betrekking op vrouwen die doorgaans nog zelfstandig wonen met één of meerdere huisgenoten. Ouderenmishandeling komt relatief vaak voor in relatie met zogenoemde ontspoorde zorg.

---

<sup>9</sup> Bron: Standpuntennotitie VNG met betrekking tot de basisfuncties voor de steunpunten huiselijk geweld.

<sup>10</sup> Factsheet ouderenmishandeling, cijfers 200, Movisie.

### 3 BELEIDSONTWIKKELINGEN IN FLEVOLAND

#### 3.1 Provinciaal beleidskader

De landelijke ontwikkelingen zoals hierboven zijn beschreven, hebben ook hun weerslag gekregen in de provincie Flevoland.

In opdracht van de gemeente Almere als centrumgemeente vrouwenopvang, wordt een actieplan aanpak kindermishandeling opgesteld: het regionaal werkplan RAAK. Belangrijke onderdelen van dit plan (in wording) zijn dat er zal worden gewerkt met de meldcode huiselijk geweld en kindermishandeling, met een regionaal handelingsprotocol en dat er een regionaal scholingsplan voor professionals in de zorg- en hulpverlening en medewerkers bij vindplaatsorganisaties wordt opgesteld en uitgevoerd. Signalen van kindermishandeling moeten worden herkend en mogen niet onbehandeld blijven. De aanpak van kindermishandeling inspireert en stimuleert de aanpak van huiselijk geweld en andersom ook. Het werken met de landelijke meldcode levert daar een belangrijke bijdrage aan. Het scholingsplan dat wordt opgesteld ten behoeve van de aanpak van kindermishandeling in Flevoland wordt afgestemd op de deskundigheidsbevordering zoals die wordt opgepakt in een van de regionale werkgroepen die de komende tijd de regiovisie huiselijk geweld nader zullen gaan uitwerken. Er zal afstemming plaatsvinden tussen de scholingsplannen ten behoeve van de aanpak van huiselijk geweld, de aanpak van kindermishandeling en de vorming van de CJG's.

In Almere is een Veiligheidshuis operationeel. De samenwerkende instanties in Almere zijn de gemeente, de politie Flevoland, het OM en ketenpartners uit de zorg en het onderwijs. Het Veiligheidshuis is gericht op een persoonsgebonden aanpak van een vaststaand aantal thema's, veelal veelplegers, jeugd en huiselijk geweld. In Almere kent het Veiligheidshuis vooralsnog een sectoraal karakter. De ambitie is om het komende jaar op de thema's jeugd, veelplegers en huiselijk geweld door te groeien naar het intersectorale Veiligheidshuis, waarin op een slimme en efficiënte manier de combinatie zorg en strafrecht wordt toegepast op de drie doelgroepen. Zowel de zorgketen als de justitieketen functioneert goed en nu is het zaak om deze goed aan elkaar te koppelen. De vijfhoek (bestaande uit bestuurlijke vertegenwoordigers die de beleidsdoelstellingen bepalen) moet zich hier nog over uitspreken, maar de ambitie is wel om via een groeimodel uiteindelijk ook volgens het integrale model te werken in het Veiligheidshuis.<sup>11</sup>

In Almere maken hulpverleners gebruik van het Elektronisch Signaleringsstelsel Alle Risicojeugd (ESAR). Dat is een internetprogramma waarin hulpverleners jongeren waarover zij zich zorgen maken, kunnen registreren. Wanneer twee of meer hulpverleners dezelfde jongere hebben geregistreerd,

---

<sup>11</sup> Bron: [www.veiligheidshuisalmere.nl](http://www.veiligheidshuisalmere.nl).

is er een 'match' en kunnen de hulpverleners samen bespreken op welke wijze zij de jongere het beste kunnen helpen.

In Flevoland is een aantal CJG's operationeel. In Almere heeft het CJG vorm gekregen via Oké-punten. In de CJG's werken verschillende partijen samen, zoals maatschappelijk werk, GGD Flevoland, Stichting Leerlingzorg Almere, De Schoor, de Symfora groep (Fornhese), MEE IJsseloevers Regio Almere, onderwijs, kinderdagverblijven, Bureau Jeugdzorg (BJZ), Stichting Jeugdhulpverlening Flevoland en bibliotheken.

Een van de vormen van huiselijk geweld is ouderenmishandeling. In Flevoland was dit onderwerp volgens het Landelijk Platform Bestrijding Ouderenmishandeling een witte vlek op de kaart. Er zou weinig (zichtbare) aandacht zijn voor ouderenmishandeling, melding en aanpak. Daarom heeft een aantal zorgorganisaties het initiatief genomen tot een onderzoek hiernaar.<sup>12</sup> Uit dit onderzoek wordt duidelijk dat nog veel verbeterd kan en moet worden in het proces van signaleren, toeleiden en hulpverleners als het gaat om ouderenmishandeling. De ketenaanpak is nog verre van sluitend in Flevoland.

Bij de uitwerking van de regiovisie is het nadrukkelijk de bedoeling dat het onderwerp ouderenmishandeling een vervolg krijgt; in de toekomst moet het één van de speerpunten van het huiselijkgeweldbeleid worden. Dit is nodig omdat het door demografische ontwikkelingen (vergrijzing) een steeds meer voorkomend fenomeen zal worden. Dit vraagt om voldoende beleidsaandacht.

### **3.2 De provinciale aanpak van huiselijk geweld: een korte terugblik**

In 2003 is er een eerste convenant opgesteld, waarin de aanpak van huiselijk geweld door verschillende bij huiselijk geweld betrokken organisaties wordt beschreven. Het doel hiervan was te komen tot een integrale aanpak van huiselijk geweld, waarbij de aandacht werd gericht op zowel slachtoffers als plegers en getuigen.

Eind 2005 is er een vervolg op dit convenant getekend. Dit convenant had tot doel concrete afspraken te maken voor de gezamenlijke aanpak van huiselijk geweld, waarbij een systeemgerichte benadering voorop staat. Onder het regime van dit convenant is de gezamenlijke aanpak van huiselijk geweld verder uitgewerkt en zijn nadere afspraken gemaakt tussen de hulpverleningsorganisaties over het oppakken van concrete casussen in zogenaamde werkoverleggen en casuïstiekbesprekingen.

---

<sup>12</sup> Bron: Concept onderzoeksverslag ouderenmishandeling en ontspoorde zorg in Flevoland, GGD Flevoland, januari 2010.

Het OM, politie, reclassering en De Waag hebben ook samenwerkingsafspraken vastgelegd in een convenant.

In 2008 is de aanpak van huiselijk geweld in Flevoland geëvalueerd. Er werd geconcludeerd dat beide convenanten een positieve impuls hebben gegeven aan het beleid inzake de aanpak van huiselijk geweld, maar dat dit (gezamenlijke) beleid op een aantal onderdelen nog sterk moet worden verbeterd. De aanbevelingen uit het onderzoek van Regioplan zijn overgenomen door de stuurgroep maatschappelijke ontwikkeling. Mede op basis van de hierboven genoemde evaluatie van Regioplan is besloten de voorliggende regiovisie op te stellen.

### **3.3 Stand van zaken huiselijk geweld in Flevoland**

Sinds 2005 wordt elk jaar de Flevomonitor uitgevoerd. De monitor heeft tot doel beter zicht te krijgen op de omvang en samenstelling van kwetsbare groepen. De monitor richt zich op verslaafden, dak- en thuislozen en slachtoffers en plegers van huiselijk geweld.

#### **3.3.1 Slachtoffers**

Uit de Flevomonitor 2008 blijkt dat er in Flevoland 2007 unieke geregistreerde slachtoffers van huiselijk geweld zijn. Het aantal werkelijke slachtoffers is hoger, omdat niet alle instanties slachtofferschap van huiselijk geweld registreren. Dit geldt voor MEE IJsseloever, Kwintes, Meerkanten, het OM, de reclassering, Tactus en De Waag. Bovendien is de aangiftebereidheid van slachtoffers van huiselijk geweld laag. Het werkelijke probleem is dus groter dan het aantal van 2007 slachtoffers doet vermoeden.

Het aantal geregistreerde slachtoffers in Flevoland is de laatste vier jaar toegenomen. In 2005 waren er 1520 geregistreerde slachtoffers, in 2006 ging het om 1818 geregistreerde slachtoffers en in 2007 om 1927 geregistreerde slachtoffers. Cijfers van de GGD-JGZ laten zien dat in de eerste helft van 2009 in heel Flevoland circa 200 meldingen van (vermoedens van) kindermishandeling voorkwamen.

De hierboven vermelde toename hoeft echter niet te betekenen dat huiselijk geweld vaker voorkomt: mogelijke verklaringen van deze toename kunnen zijn dat er beter wordt geregistreerd of slachtoffers vaker hulp zoeken, bijvoorbeeld dankzij toegenomen media-aandacht.

Ruim de helft van de slachtoffers is afkomstig uit Almere en één op de vijf uit Lelystad. Het valt op dat de kleinere gemeenten in vergelijking met Almere en Lelystad relatief veel mannelijke slachtoffers van huiselijk geweld kennen. De slachtoffers van huiselijk geweld zijn voornamelijk vrouwen (77%). Surinamers zijn in deze categorie relatief oververtegenwoordigd. Twee derde van de slachtoffers is autochtoon Nederlands. Bijna één op de zes slachtoffers

is jonger dan twintig jaar, het grootste deel is tussen de twintig en vijftig jaar oud.

Tabel B1.1 uit de bijlage bevat deze en andere informatie over de geregistreerde slachtoffers.

### **3.3.2 Plegers**

Er zijn 1025 unieke (verdachte) plegers van huiselijk geweld geregistreerd in de bestanden van het OM, reclassering, De Waag, Blijfgroep, Iriszorg, Rehoboth en Tikvah.

De geregistreerde plegers van huiselijk geweld zijn vooral – maar niet uitsluitend – mannen met een gemiddelde leeftijd van 36 jaar. Een kleine meerderheid (58%) is autochtoon Nederlands, maar allochtonen zijn in verhouding tot de algemene bevolking oververtegenwoordigd. Hoe groter de gemeente, hoe groter het absolute en relatieve aantal geregistreerde plegers. Hoewel het absolute aantal beperkt is, telt Zeewolde, (gezien het inwonertal) een verhoudingsgewijs grote groep plegers.

Bij twaalf procent van de plegers is verslaving geregistreerd, bij zes procent dak- en thuisloosheid en negen procent van de plegers is tevens slachtoffer van huiselijk geweld.

Het aantal unieke plegers dat geregistreerd staat in de bestanden van de Blijfgroep en de politie is tussen 2005 en 2008 gestegen met 36 procent van 570 naar 774.

Het aandeel geregistreerde vrouwelijke plegers is in 2008 iets toegenomen ten opzichte van voorgaande jaren. In leeftijd en etniciteit zijn geen veranderingen opgetreden.

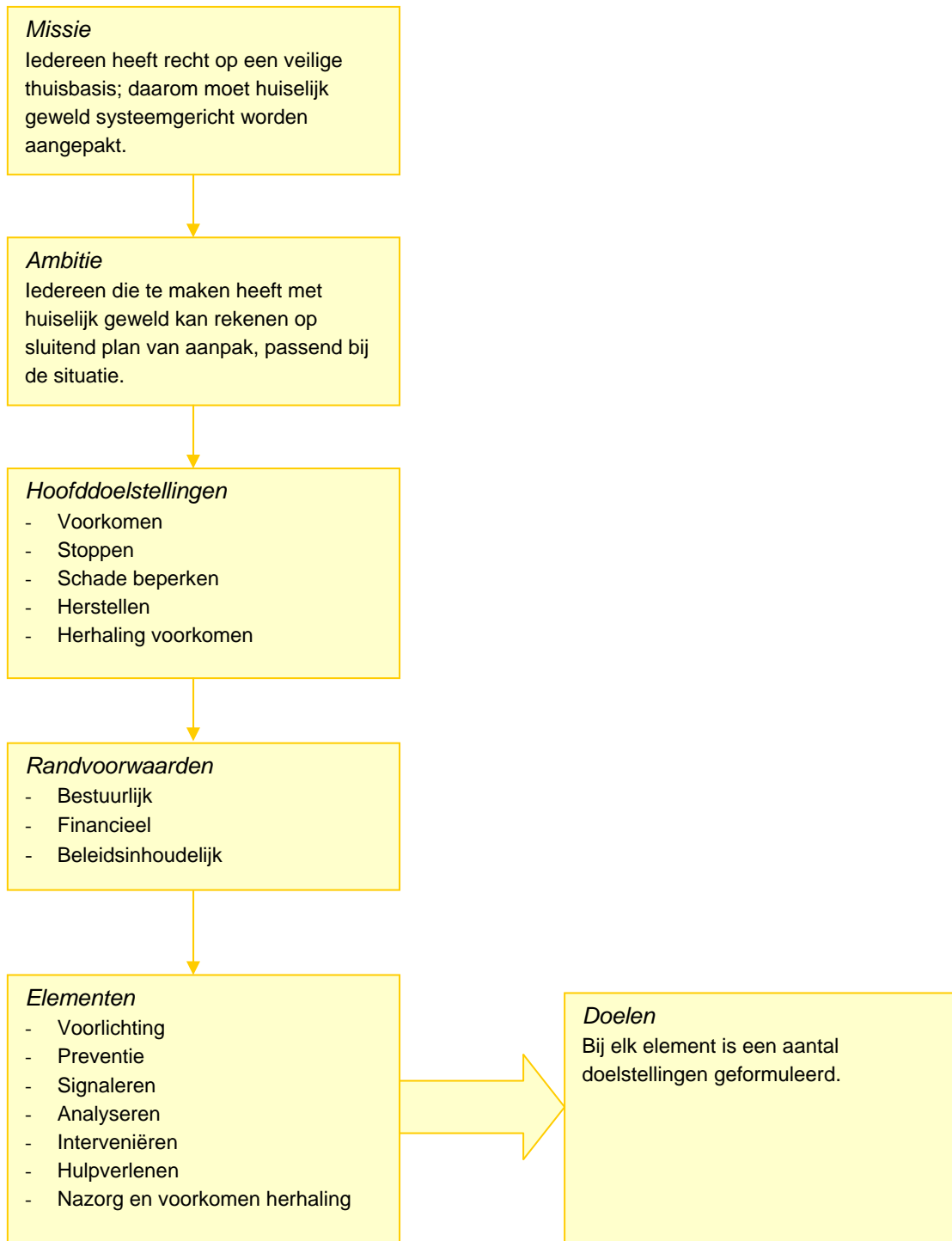
Meer informatie over de plegers van huiselijk geweld vindt u in tabel B1.2 in de bijlage.

## 4 WAT WIL FLEVOLAND BEREIKEN EN HOE?

Een effectieve en efficiënte aanpak van huiselijk geweld veronderstelt een ketenaanpak waarbij gemeenten en instellingen in het veld goed op elkaar zijn ingespeeld en doelgericht met elkaar samenwerken. De aanpak van huiselijk geweld is per definitie een interdisciplinaire aanpak waarin veiligheid en hulpverlening moeten samenwerken, preventie en repressie hand in hand gaan en kortetermijnsuccessen pas waarde krijgen in het perspectief van langetermijndoelstellingen. De aanpak van huiselijk geweld is een aanpak van de lange adem.

In de provincie Flevoland wordt gewerkt op basis van een missie, die hieronder wordt toegelicht. Deze missie leidt tot een ambitie voor alle samenwerkende partijen. Om deze ambitie waar te maken, is een vijftal hoofddoelstellingen geformuleerd. Om deze hoofddoelstellingen te bereiken, dienen zeven elementen centraal te staan in de aanpak. Bij elk van de zeven elementen is een aantal concrete doelstellingen geformuleerd.

Het beleid (op hoofdlijnen) inzake de aanpak van huiselijk geweld geven we als volgt schematisch weer:





## 4.1 Doelstellingen

### 4.1.1 Missie

Overal waar we spreken over huiselijk geweld gaan we uit van de brede definitie van huiselijk geweld zoals we die in het begin van de regiovisie hebben gegeven. Huiselijk geweld omvat veel vormen van geweld, zoals partnergeweld, kindermishandeling, ouderenmishandeling, eengerelateerd geweld en vrouwelijke genitale verminking.

Het huiselijkgeweldbeleid moet bijdragen aan het verwezenlijken van de volgende missie:

Missie:

‘Vanuit de overtuiging dat ieder mens recht heeft op een veilige thuisbasis werken wij als partners samen aan de aanpak van huiselijk geweld in Flevoland door systeemgericht te werken op alle leefgebieden.’

### 4.1.2 Ambitie

Hierbij geldt de volgende ambitie:

Ambitie:

“Over vier jaar kan iedereen die in Flevoland met huiselijk geweld te maken heeft of krijgt, rekenen op een sluitend programma van voorlichting, preventie, signaleren, analyseren, interveniëren, hulpverlening en nazorg, passend bij zijn of haar situatie. Sluitend in de zin dat de hele keten van begin tot eind wordt doorlopen, maar ook sluitend in de zin dat voor iederéén een hulpaanbod op gang komt.”

### 4.1.3 Hoofddoelstellingen

De hoofddoelstellingen van de regionale aanpak van huiselijk geweld zijn:

Hoofddoelstellingen

- huiselijk geweld voorkomen;
- huiselijk geweld stoppen en de veiligheid van betrokkenen vergroten;
- de schade ten gevolge van geweld beperken;
- herstellen van de schade ten gevolge van huiselijk geweld;
- herhaling van huiselijk geweld voorkomen.

De hoofddoelstellingen zijn algemeen geldende doelstellingen die nadere concretisering behoeven. Het zijn doelstellingen die op een strategisch niveau de hoofdlijnen van het beleid uiteenzetten en bepalen. De hoofddoelstellingen van het beleid worden langs de lijnen van de verschillende elementen die tezamen het huiselijkgeweldbeleid vormen geoperationaliseerd in meetbare doelstellingen aan de hand waarvan kan worden bepaald of het beleid 'op koers' ligt.

De eerstkomende jaren is de verwachting dat door de toegenomen aandacht voor huiselijk geweld het aantal gemelde incidenten zal stijgen. Dit betekent een zwaardere belasting voor hulpverlenings- en justitiële partners. Het is wel de verwachting dat deze stijgende lijn in de komende vier jaar zal afvlakken. Om feitelijk te kunnen vaststellen of de hoofddoelstellingen worden behaald, dienen goede indicatoren te worden ontwikkeld.

Om de mate van doelbereik vast te stellen, moet de registratie van verschillende instanties verbeteren. Daarom zijn de hoofddoelstellingen nog niet kwantificeerbaar geformuleerd. Om zicht te krijgen of deze doelen binnen handbereik komen, wordt er op alle onderdelen beleid geformuleerd. Dit beleid leidt tot doelen, die wel meetbaar zijn. Deze doelen zijn beschreven in de navolgende paragrafen. Voor elk element in de aanpak van huiselijk geweld zijn specifieke doelen geformuleerd. Het is zaak gedurende de uitvoering van deze regiovisie deze doelen goed te (blijven) monitoren en vanuit de doelen en de mate waarin die bereikt worden vast te stellen of de doelen meer SMART kunnen worden geformuleerd. De ambitie is om bij een volgende regiovisie deze doelen te kunnen koppelen aan kwantificeerbare cijfers. Daartoe moet een evaluatieplan worden ontwikkeld en wordt in overleg met de ketenpartners een sluitende registratie van huiselijk geweld en kindermishandeling gehanteerd.

#### **4.1.4 Elementen van de regionale aanpak**

Om de hierboven geformuleerde missie en ambitie te verwezenlijken, dienen de volgende elementen centraal te staan in de aanpak:

1. voorlichting;
2. preventie;
3. signaleren van huiselijk geweld (risico's of bestaand geweld);
4. analyseren, beoordelen en opvolgen (van signalen);
5. interveniëren (om het geweld te stoppen);
6. hulpverlening (aan alle betrokkenen in het geweldssysteem);
7. nazorg en voorkomen van herhaling (ter voorkoming van een terugval in het geweld).

Deze zeven elementen zijn gebaseerd op de fasering van de aanpak van huiselijk geweld. Elke stap is een deel van de operationalisering van één of meerdere hoofddoelstellingen. Als voorbeeld: de activiteiten die op basis van de stap 'voorlichting' worden genomen, dragen bij aan de hoofddoelstellingen voor het voorkomen van huiselijk geweld en het stoppen van huiselijk geweld. Om te zorgen voor een goede aanpak in deze verschillende fasen, is een

aantal uitgangspunten en randvoorwaarden cruciaal. We beschrijven ze hieronder.

## **4.2 Uitgangspunten en randvoorwaarden**

### **4.2.1 Uitgangspunten**

Bij het vaststellen van de regiovisie geldt een aantal uitgangspunten. Deze zijn: de regiovisie volgt de kaders van het landelijk huiselijkgeweldbeleid en de regiovisie wordt door de afzonderlijke gemeenten als uitgangspunt voor het beleid geaccepteerd en stemt haar eigen beleidsinitiatieven hierop af. Het huiselijkgeweldbeleid is afgestemd op het WMO-beleid, het veiligheidsbeleid, de komst van CJG's en de aanpak kindermishandeling. Het huiselijkgeweldbeleid houdt rekening met de verschillende soorten en verschillende vormen van geweld, die elk hun eigen aanpak vereisen: fysiek geweld, psychisch geweld, seksueel geweld, eengerelateerd geweld of oudermishandeling, kindermishandeling en vrouwelijke genitale verminking.

Voor een goede en sluitende aanpak is het noodzakelijk dat er integraal beleid wordt gevoerd en dat dit beleid draagvlak heeft bij alle samenwerkingspartners die betrokken zijn bij de aanpak van huiselijk geweld. Het bereiken van de doelen uit de regiovisie vraagt daarom om inzet van gemeenten en instellingen. Van betrokken gemeenten en instellingen wordt verwacht dat zij zorgen voor de benodigde beschikbare personele capaciteit voor de coördinatie van zorg, instrumentontwikkeling, scholing, communicatie, voorlichting en deskundigheidsbevordering. In de Oranje Huizen dienen voldoende nood- en crisisbedden te zijn

De werkwijze bij de betrokken partijen moet eenduidig zijn en wordt vastgelegd in een convenant. Bij de uitvoering dient eenduidigheid te zijn over taken, rollen en bevoegdheden. Dit vertaalt zich in duidelijkheid omtrent methodiek en casuïstiekbesprekingen.

Een belangrijk uitgangspunt in de werkwijze is dat zo veel mogelijk moeten worden uitgegaan van de eigen kracht. Dat geldt zowel voor de hulpverlening aan daders en slachtoffers, als voor de werkwijze van instellingen en de gemeenten. Bij de hulpverlening aan daders en slachtoffers moet optimaal en op verantwoorde wijze gebruik worden gemaakt van het eigen netwerk van beiden en de zelfredzaamheid die daaraan kan worden ontleend. Wij beschouwen de hulpverlening als aanvullend en ondersteunend. Dit betekent voor de instellingen dat het hulpaanbod zo licht mogelijk, zo snel mogelijk en zo goed mogelijk aansluitend bij de behoeften en de mogelijkheden van de cliënt verstrekt moet worden. De gemeenten moeten deze uitgangspunten vertalen in hun lokale beleid.

Hoe de organisatie van de uitvoering van de regiovisie er precies uitziet, wordt uitgewerkt in het volgende hoofdstuk. Voorop staat dat huiselijk geweld samenhangt met een aantal beleidsterreinen. Daarom wordt er zo veel mogelijk aangesloten bij bestaande overkoepelende overlegstructuren. De ambities van de regiovisie zijn hoog, maar de prioritering en temporisering van de uitwerking van de aanpak worden bepaald en beperkt door de financiële mogelijkheden die gemeenten en instellingen hebben. De centrumgemeente zorgt hierbij voor een meerjarenbegroting. De centrumgemeente en de afzonderlijke gemeenten dienen ervoor te zorgen dat voor het uitvoeren van de benodigde taken financiering beschikbaar is. Elke gemeente is daarbij bereid middelen te reserveren voor het uitvoeren van het eigen huiselijk-geweldbeleid.

#### **4.2.2 Organisatorische randvoorwaarden**

Deze uitgangspunten in acht nemend, geldt er een aantal organisatorische randvoorwaarden om het bereiken van de doelen mogelijk te maken:

- Elke gemeente beschikt over een steunpunt huiselijk geweld. Dit steunpunt fungeert in afstemming met het BJZ/AMK ook als meldpunt.
- Instellingen die zorg verlenen aan betrokkenen bij huiselijk geweld beschikken over een aandachtsfunctionaris huiselijk geweld. Dit geldt ook voor de vindplaatsorganisaties. De aandachtsfunctionaris is op de hoogte van relevante ontwikkelingen in zijn vakgebied en is het aanspreekpunt voor andere partijen op het gebied van huiselijk geweld. De taken van de aandachtsfunctionaris zijn uitgebreider omschreven in bijlage 2.
- De zorgketen en veiligheidsketen werken samen.
- Om de benodigde sturingsinformatie te kunnen leveren aan de beleidsgroep, maken gemeenten en instellingen gezamenlijk afspraken over de wijze van registreren en het aanleveren van gegevens uit deze registraties.
- In elke gemeente vindt periodiek een casuïstiekbespreking plaats waarbij alle relevante netwerkpartners aanwezig zijn. Regionaal worden afspraken gemaakt over de rollen, taken en bevoegdheden die voortvloeien uit deze casuïstiekbespreking.
- Het hulpaanbod bij de relevante instellingen is zowel kwantitatief (organisatorisch) als kwalitatief (inhoudelijk) op orde.
- Er is eenduidigheid in terminologie wat betreft zorgcoördinatie en case-management. De ketenpartners in de aanpak van huiselijk geweld, kindermishandeling, bij de CJG's en in het Veiligheidshuis hanteren dezelfde definities.

## **4.3 Aanpak per element**

Na het vaststellen van deze randvoorwaarden formuleren we hieronder per fase in het huiselijkgeweldproces waaraan moet worden voldaan om de ambitie en hoofddoelstellingen uit deze visie te verwezenlijken.

### **4.3.1 Voorlichting**

Goede voorlichting draagt bij aan alle hierboven geformuleerde hoofddoelstellingen. Voorlichting vergroot het algemeen bewustzijn over de problematiek rond huiselijk geweld door het bieden van publieksinformatie. Op deze manier kan een gemeente vorm geven aan de preventie van huiselijk geweld. Daarnaast kan kennis worden verspreid over lokale faciliteiten, zoals bijvoorbeeld het telefoonnummer van een lokaal steunpunt. Voorlichting helpt daarmee ook mensen die met huiselijk geweld te maken hebben de weg te vinden naar de hulpverlening. De doelgroep van voorlichting is het algemene publiek.

De bijbehorende doelstellingen zijn:

1. De landelijke overheid is verantwoordelijk voor landelijke campagnes, de gemeenten voor lokale campagnes. De lokale campagnes sluiten aan op de landelijke campagnes en op de campagnes die voortvloeien uit de RAAK-aanpak.
2. De voorlichting is gericht op bewustwording en attitudeverandering.
3. De publiekscampagne houdt rekening met de verscheidenheid aan soorten geweld en doelgroepen.

### **4.3.2 Preventie bij risicogroepen**

Het doel van dit element is het voorkómen van huiselijk geweld bij groepen die een verhoogd risico lopen hiermee in aanraking te komen. Dit kan door het voorlichten van deze groepen over de mogelijkheden die er zijn om een einde te maken aan bestaand huiselijk geweld.

De doelgroep van dit element wordt gekenmerkt door bepaalde demografische of geografische kenmerken. Het kan hierbij gaan om bepaalde wijken, maar ook om tienermoeders. Voor deze groepen wordt specifieke voorlichting over huiselijk geweld ontwikkeld en worden preventieactiviteiten ontplooid.

De bijbehorende doelstellingen zijn:

1. Risicogroepen worden actief benaderd.<sup>13</sup> Dit vereist dat deze risicogroepen eerst worden benoemd door elke gemeente op basis van informatie van de zorgaanbieders en daarna door hulpverlenende instanties worden opgespoord. De risicogroepen kunnen deels al bekend zijn bij de hulpverlenende instanties (bijvoorbeeld gezinnen die

---

<sup>13</sup> Risicoverhogende factoren kunnen bijvoorbeeld zijn: verslavingen, eerdere (gewelddelicten), armoede of financiële problemen, de mate van afhankelijkheid van andere personen, niveau van isolatie en het sociale netwerk.

gezinscoaching ontvangen). In elke gemeente kunnen andere risicogroepen voorkomen.

2. Er worden preventieve activiteiten ontwikkeld door hulpverlenende instanties: het bespreekbaar maken van huiselijk geweld, slachtoffers weerbaarder maken en (potentiële) plegers duidelijk maken dat huiselijk geweld niet normaal is.
3. Ouders of verzorgers die onvoldoende in staat zijn hun kind(eren) op te voeden, wordt actief opvoedingsondersteuning aangeboden.

#### **4.3.3 Signaleren van huiselijk geweld**

Het signaleren van huiselijk geweld is een belangrijke voorwaarde om in te grijpen en het huiselijk geweld te voorkomen. Vroegtijdig signaleren is essentieel om verdere schade te voorkomen. Signaleren kan op twee manieren: screenen (actief op zoek gaan) of herkennen (professionals die ingesteld zijn op het herkennen van huiselijk geweld). In deze fase van het uitvoeren van het huiselijkgeweldbeleid is het screenen (actief op zoek gaan) naar huiselijk geweld nog een stap te vroeg, gezien de benodigde expertise en de druk op beschikbare middelen. Herkennen is echter in deze fase echter wel al een belangrijk aandachtspunt.

De bijbehorende doelstellingen zijn:

1. Professionals moeten alert zijn op het herkennen van signalen van huiselijk geweld. Hierbij moeten signaleringsinstrumenten worden ontwikkeld en toegepast die passen in de werkwijze omtrent de meldcode huiselijk geweld en kindermishandeling, in Flevoland vertaald in Zorgoog. Bij elke relevante organisatie is er bij de intake van cliënten expliciet aandacht voor huiselijk geweld. Hierbij wordt voor zover mogelijk gebruikgemaakt van gevalideerde signaleringsinstrumenten. Professionals worden geschoold om deze instrumenten te gebruiken.
2. De landelijke checklisten (zoals de SDQ, SDM en Sputovamo) die dienen als middel om huiselijk geweld te signaleren, worden ook in Flevoland gebruikt door alle vindplaatsorganisaties en hulpverleningsinstellingen. De centrumgemeente maakt hierover afspraken met de netwerkpartners.
3. Ten behoeve van het op de juiste wijze signaleren van huiselijk geweld, wordt aan deskundigheidsbevordering gedaan bij de relevante netwerkpartijen, zowel de vindplaatsorganisaties als de hulpverleningsinstellingen. Deze partijen zijn bereid hun personeel daarin te scholen.
4. Na het signaleren moet het huiselijk geweld worden gemeld. Hierbij dient te worden gehandeld conform de (regionale) meldcode en het handelingsprotocol. Er wordt door alle partijen in Flevoland gewerkt conform de landelijke meldcode die in Flevoland vertaald is in Zorgoog.
5. Gegevens over meldingen van (vermoedens van) huiselijk geweld dienen in ESAR te worden geregistreerd door alle zorgaanbieders ten behoeve van analyse om beleidsontwikkeling mogelijk te maken.

6. Signalen van huiselijk geweld worden ofwel direct gemeld aan de relevante partijen ofwel besproken in de casuïstiekbespreking. Een onderdeel hiervan is dat de zorgketen signalen ook meldt aan de veiligheidsketen. Signalen worden daarnaast gemeld in ESAR.
7. Er vindt tevens afstemming plaats tussen de steunpunten huiselijk geweld, de CJG's, BJZ/AMK en het Veiligheidshuis als het gaat om het signaleren en doorgeleiden van (vermoedens van) huiselijk geweld en kindermishandeling.

#### **4.3.4 Analyseren, beoordelen en opvolgen**

Nadat signalen over huiselijk geweld zijn binnengekomen, dient er actie te worden ondernomen door alle relevante netwerkpartners.

De bijbehorende doelstellingen zijn:

1. Hulpverleners zijn in staat een onderscheid te maken tussen acute dreiging en niet acute dreiging.
2. Bij acute dreiging komt de politie ter plaatse, bij niet acute dreiging een medewerker van het steunpunt huiselijk geweld.
3. Bij diagnostiek, weging en analyse van de situatie wordt gekeken naar de aard van het geweld, de betrokken personen en mogelijke andere signalen met betrekking tot hetzelfde gezin.
4. De ketenpartners maken sluitende afspraken over het instrumentarium dat wordt gehanteerd bij de diagnostiek, de weging en de analyse.

#### **4.3.5 Intervenieren**

In de eerste interventie wordt de basis gelegd voor een snelle en effectieve interventie na een signaal van huiselijk geweld.

De bijbehorende doelstellingen zijn:

1. De werkwijze voor de eerste interventie wordt vastgelegd in een uitvoeringsprotocol. Hierin worden onder andere afspraken vastgelegd over afstemming en terugkoppeling naar andere relevante netwerkpartners.
2. De hulpverlener die als eerste contact heeft met het gezin zorgt voor melding van de casus aan de zorgcoördinator. De zorgcoördinator betreft de gewenste ketenpartners bij het maken van een gezamenlijk plan van aanpak.
3. De interventie vindt plaats voor het hele huishouden. Voor ieder lid van het huishouden wordt de juiste hulpverleningspartner ingeschakeld.
4. De veiligheidsketen speelt een belangrijke rol bij de interventie. Met het Veiligheidshuis vindt dan ook afstemming plaats, evenals met het CJG.
5. De casussen waarbij interventie plaatsvindt, worden besproken in de periodieke casuïstiekbespreking.

#### **4.3.6 Hulpverleners**

Na signalering/melding en het analyseren van de casus dient de juiste hulpverlening op gang te komen voor het hele systeem.

De bijbehorende doelstellingen zijn:

1. Er is voldoende zorgaanbod voor het hele systeem. Hiertoe dienen de hulpverlenende instanties eerst in kaart te brengen hoe groot hun aanbod is en in hoeverre deze aansluit bij de vraag. Deze inventarisatie wordt nog voor de zomer 2010 afgerond.
2. Het hulpverleningsaanbod omvat zowel voldoende crisisinterventie als reguliere trajecten.

#### **4.3.7 Nazorg en voorkomen van herhaling**

Na het afronden van hulpverleningstrajecten dient nazorg en monitoring plaats te vinden. Dit heeft als doel herhaling van het huiselijk geweld te voorkomen.

Bijbehorende doelstellingen:

1. De casemanager is verantwoordelijk voor de coördinatie van de nazorg. Deze nazorg vindt in alle gevallen plaats; ook in die gevallen waar slachtoffer en dader de relatie hebben verbroken of apart van elkaar zijn gaan wonen. Er moet hierbij voldoende aandacht voor kinderen zijn.
2. Tijdens de duur van de nazorg is de hulpverlening alert op herhalend huiselijk geweld.
3. Meldingen van (vermoedens van) risico's op huiselijk geweld worden geregistreerd en gemeld bij het steunpunt huiselijk geweld en in geval van acute dreiging ook bij de politie.
4. Na afronding van het hulpverleningstraject en de nazorg vindt periodieke monitoring plaats.



## **5 DE ORGANISATIE VAN DE AANPAK HUISELIJK GEWELD**

### **5.1 Stuurgroep en beleidsgroep**

Huiselijk geweld hangt met een aantal beleidsterreinen samen. Daarom wordt er zo veel mogelijk aangesloten bij de bestaande overkoepelende overlegstructuren, in dit geval bij de regionale stuurgroep maatschappelijke opvang, verslavingszorg, vrouwenopvang (onder andere huiselijk geweld en kindermishandeling) en OGGZ, onder voorzitterschap van de wethouder van de gemeente Almere. Dit zorgt voor een goede koppeling tussen huiselijk geweld, WMO-beleidsterreinen en kindermishandeling. Bovendien zorgt aansluiting bij deze overlegstructuur voor een goede provinciale borging. De leden van deze regionale stuurgroep zijn: de wethouders van de vijf regiogemeenten, de bestuurders van de politie en verschillende zorginstellingen en twee zorgkantoren. De stuurgroep komt vier keer per jaar bijeen en stuurt op strategisch niveau op de genoemde beleidsterreinen. Naast deze stuurgroep bestaat er ook een beleidsgroep Huiselijk Geweld en Kindermishandeling onder voorzitterschap van een beleidsadviseur van de gemeente Almere. Deelnemers aan dit overleg zijn de beleidsambtenaren van de regiogemeenten en de managers van verschillende zorginstellingen en vertegenwoordigers van politie, het OM en de provincie. Er wordt drie à vier keer per jaar vergaderd.

De taakverdeling tussen de beleidsgroep en de stuurgroep is als volgt: De stuurgroep stelt op advies van de beleidsgroep een aantal prestatie-indicatoren vast op basis waarvan de effectiviteit van het huiselijkgeweldbeleid kan worden gemeten (te denken valt hierbij aan het aantal meldingen, het aantal personen dat in behandeling is geweest bij de hulpverlening, het recidivecijfer, et cetera).

De beleidsgroep is verantwoordelijk voor het leveren van de benodigde sturingsinformatie: de aard en omvang van de problematiek en de beschikbare capaciteit bij hulpverlenende instellingen aan de stuurgroep. De beleidsgroep adviseert de stuurgroep. Daarnaast monitort de beleidsgroep of het gezamenlijke beleid van instellingen en gemeenten wordt uitgevoerd conform de opzet en creëert de beleidsgroep draagvlak en commitment bij alle betrokken partijen.

### **5.2 Taken van gemeenten**

Gemeentelijk is de taakverdeling als volgt: de centrumgemeente heeft de regierol bij het provinciale huiselijkgeweldbeleid. Elke gemeente voert actief beleid op het thema huiselijk geweld en legt hierover jaarlijks verantwoording af. Het onderwerp huiselijk geweld keert periodiek terug op de politieke agenda en de beleidsgroep verzorgt hiervoor de voorbereiding. Lokale

plannen worden vertaald in duidelijke samenwerkings- en subsidieafspraken en toetsbare doelstellingen met betrekking tot de aanpak van huiselijk geweld en kindermishandeling.

De centrumgemeente en de afzonderlijke gemeenten zorgen voor de benodigde beschikbare personele capaciteit voor de coördinatie van zorg, instrumentontwikkeling, scholing, communicatie, voorlichting en deskundigheidsbevordering.

### **5.3 Taken van instellingen**

Van de betrokken instellingen wordt verwacht dat zij zorgen voor de benodigde beschikbare personele capaciteit voor de coördinatie van zorg, instrumentontwikkeling, scholing, communicatie, voorlichting en deskundigheidsbevordering. Het OM en de reclassering hebben hierbij de regierol in de strafrechtketen.

### **5.4 Oprichting werkgroepen**

De regiovisie is een document dat vier jaar lang richting geeft aan het huiselijkgeweldbeleid. Om de doelstellingen uit de regiovisie te behalen, is de inzet van verschillende partijen nodig: zowel van gemeenten als netwerkpartners is inzet nodig. Concreet betekent dit dat elke organisatie zijn eigen werkprocessen op orde moet hebben, maar dat er daarnaast afstemming met elkaar nodig is. Daarvoor wordt een aantal werkgroepen in het leven geroepen. In deze werkgroepen vindt de feitelijke uitwerking van dit beleid plaats. Ze krijgen een permanente plek in de uitvoering en komen jaarlijks enkele keren bij elkaar.

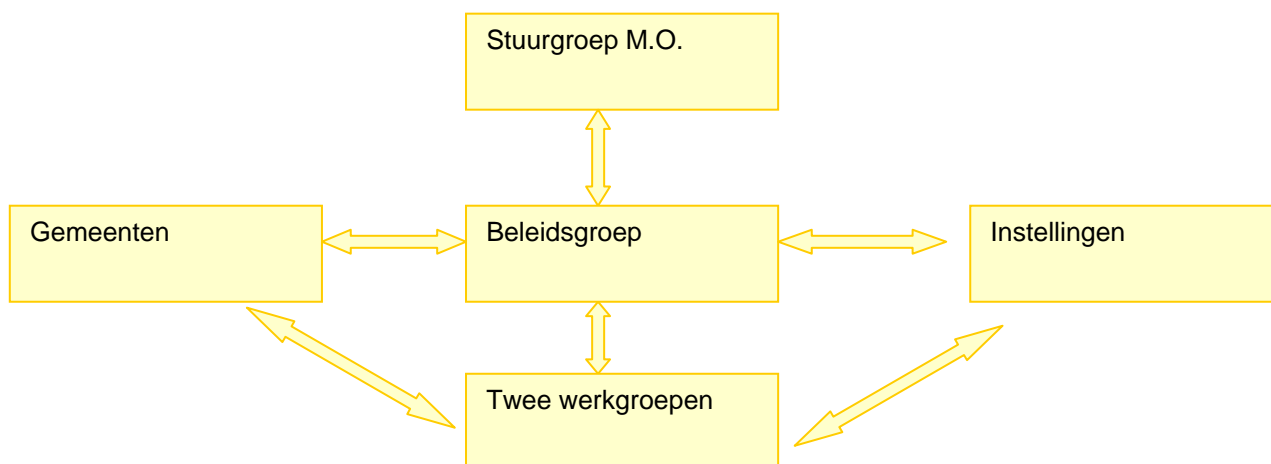
Deze werkgroepen worden ingedeeld per thema van de elementen van de regionale aanpak en hebben als taak de elementen concreter uit te werken en de voortgang van het beleid te monitoren. Jaarlijks formuleren zij een aantal speerpunten in de aanpak van huiselijk geweld voor het daarop volgende jaar. Tezamen vormen deze speerpunten het uitvoeringsplan voor dat betreffende jaar. Dit plan wordt voorgelegd aan de beleidsgroep. De uitwerking wordt periodiek gemonitord. De werkgroepen maken met de beleidsgroep afspraken over hun takenpakket en de prioritering die zij aanbrengen in hun takenpakket.

De indeling van de werkgroepen vindt plaats op basis van de verschillende elementen van de aanpak van huiselijk geweld, zoals beschreven in hoofdstuk 4. Een aantal onderwerpen kan worden geclusterd. Er worden twee werkgroepen geïnstalleerd:

1. Werkgroep 1: voorlichting, preventie en monitoring
2. Werkgroep 2: signaleren, analyseren, interveniëren, hulpverlening en nazorg

De eerste werkgroep is een werkgroep waarin voornamelijk de gemeenten zitting hebben: de genoemde thema's zijn onderwerpen waar met name de gemeenten een inbreng in kunnen en moeten hebben. In de tweede werkgroep hebben de hulpverleningsinstellingen zitting.

Schematisch ziet de organisatie er als volgt uit:



## 5.5 Uitwerking taken werkgroepen

Hierboven staat globaal beschreven met welk doel de werkgroepen worden opgericht. Deze paragraaf bevat een nadere uitwerking van de werkzaamheden van de werkgroepen en de beoogde resultaten.

### Werkgroep 1 – Voorlichting, preventie en monitoring

Voorlichting, preventie en monitoring zijn elementen van het werkproces die relatief dicht bij het takenpakket van gemeenten liggen. Het ligt dan ook voor de hand dat de gezamenlijke gemeenten in Flevoland deze onderdelen van het beleid nader uitwerken in een werkgroep. Dat betekent niet automatisch dat zij ook alle werkzaamheden zelf moeten uitvoeren.

#### *Wie?*

- De gezamenlijke gemeenten in Flevoland, tezamen met de Blijfgroep. De gemeente Almere in haar verantwoordelijkheid als centrumgemeente voor de aanpak van huiselijk geweld is trekker van deze werkgroep

#### *Doelen*

- Het ontwikkelen van een lokale voorlichtingscampagne over huiselijk geweld die het algemeen bewustzijn vergroot en bekendheid geeft aan de

lokale faciliteiten zoals het steunpunt huiselijk geweld. Deze lokale campagne moet aansluiten op de landelijke campagne van de landelijke overheid.

- Hulpverlenende instanties leveren gemeenten een analyse aan met betrekking tot welke groepen een verhoogd risico lopen om in aanraking te komen met huiselijk geweld. Op basis van deze analyse brengen gemeenten aard en omvang van de risicogroepen in hun gemeente in kaart;
- Het (laten) ontwikkelen van een aanpak om groepen die een verhoogd risico lopen om slachtoffer te worden van huiselijk geweld weerbaarder te maken en de kans op slachtofferschap te verkleinen;
- Het monitoren van het resultaat van de voorlichtingscampagne;
- Het aanpassen van de Flevomonitor aan de (nieuwe) werkprocessen en de te realiseren doelen.

#### *Resultaat*

- In het najaar van 2010 is voor iedere gemeente een lokale voorlichtingscampagne ontwikkeld. Deze voorlichtingscampagne haakt in op de landelijke overheids campagne. Iedere volwassen inwoner van Flevoland weet na de campagne wat huiselijk geweld is, en waar hij of zij terecht kan voor hulp.
- Iedere gemeente weet welke risicogroepen er in de gemeente aanwezig zijn en heeft een plan ontwikkeld hoe deze mensen bereikt kunnen worden.
- Aansluitend op de algemene lokale voorlichtingscampagne, vindt er specifiek voor deze doelgroepen voorlichting plaats over huiselijk geweld. Deze campagne voor risicogroepen sluit aan op de lokale campagne, maar is afgestemd op de specifieke doelgroep en de aard van het huiselijk geweld waar deze risicogroepen mogelijk mee te maken krijgen.
- De resultaten van de campagnes zijn in beeld.
- De Flevomonitor is in staat de belangrijkste resultaten van de vernieuwde aanpak van huiselijk geweld in kaart te brengen.

#### *Tijdpad*

- De werkgroep wordt in juni 2010 geïnstalleerd. Dan vindt er een inventarisatie plaats van waaruit de landelijke overheids campagne zal bestaan, en een inventarisatie van de risicogroepen.
- In augustus 2010 worden op basis van deze informatie de voorbereidingen getroffen voor de lokale voorlichtingscampagnes.
- In het najaar 2010 zijn de lokale voorlichtingscampagnes afgerond.
- Eind 2010 vindt een effectmeting van de voorlichtingscampagnes plaats.

### 3. Werkgroep 2 – signaleren, analyseren, interveniëren, hulpverleners en nazorg

Het proces van signaleren, analyseren, interveniëren, hulpverleners en nazorg is een ketenaanpak waarin het systeemgericht werken als uitgangspunt geldt. De uitvoerende instellingen moeten hierbij nauw met elkaar samenwerken.

### *Wie?*

- De hulpverleningsinstellingen, alsmede de politie en het OM.

### *Doelen*

- Het zo veel mogelijk gebruikmaken van bestaande instrumenten om huiselijk geweld te signaleren, en kennis over hoe om te gaan met deze instrumenten te verspreiden over de vindplaatsorganisaties (huisartsen, thuiszorg, et cetera).
- Het op de juiste wijze beoordelen en opvolgen van de signalen.
- Het op juiste en eenduidige wijze registreren van de signalen van huiselijk geweld.
- Het vastleggen van afspraken over hoe de interventie in het gezin plaatsvindt. Hierbij is in ieder geval aandacht voor: het maken van sluitende afspraken tussen politie en hulpverleners, afspraken over zorgcoördinatie, afspraken over periodieke casuïstiekbesprekingen en de inhoud van de hulpverlening. Tevens wordt geregeld hoe afstemming plaatsvindt met het Veiligheidshuis, de Oké-punten en het OGGZ-netwerk.
- Het maken van afspraken over het hanteren van een systeemgerichte aanpak, een inhoudelijk uitwerking van wat onder de systeemgerichte aanpak wordt verstaan en het inzetten van reeds bestaande methodieken hiervoor.
- Deze afspraken worden bij elke relevante organisatie geïmplementeerd.
- Het registreren van vraag en aanbod van hulp bij huiselijk geweld.
- Het ontwikkelen van een protocol voor nazorg aan mensen die te maken hebben gehad met huiselijk geweld om herhaling te voorkomen.
- In alle casussen waarin zich huiselijk geweld heeft voorgedaan en hulpverlening is opgestart, vindt nazorg plaats. Deze nazorg is voor alle leden van het gezin, dus ook voor kinderen.
- De nazorg is gericht op het voorkómen van herhaling.
- Er vindt na de nazorg periodieke monitoring plaats.

### *Resultaat*

- In het najaar van 2010 zijn er onder vindplaatsorganisaties instrumenten verspreid hoe zorgaanbieders huiselijk geweld kunnen signaleren, en aan wie ze de signalen moeten doorgeven. De kennis bij vindplaatsorganisaties hoe om te gaan met deze instrumenten is aanwezig.
- Medio 2010 ligt er een plan hoe signalen van huiselijk geweld beoordeeld worden.
- In het najaar van 2010 is vastgelegd in een protocol hoe er omgegaan wordt met signalen van huiselijk geweld, bij wie de signalen terecht moeten komen en hoe deze vervolgens worden geanalyseerd.
- Er is een registratiewijze ontwikkeld en geïmplementeerd die aansluit bij ESAR.
- Er is uitgewerkt wat in Flevoland verstaan wordt onder een systeemgerichte aanpak, welke methodieken hiervoor worden gebruikt en welke partij waarvoor verantwoordelijk is.
- Iedere organisatie registreert eenduidig het aantal cliënten, de zorgvraag

en het geleverde zorgaanbod. Hiervoor worden indicatoren voor een basisregistratie vastgesteld door alle partijen.

- Iedere cliënt die met huiselijk geweld te maken heeft gehad ontvangt nazorg.
- Alle nazorgtrajecten worden gemonitord en de resultaten van deze trajecten worden periodiek geëvalueerd.
- Een uitvoeringsprotocol waarin is vastgelegd hoe de ketenaanpak huiselijk geweld plaatsvindt, en welke rol elke ketenpartner hierbij heeft. Dit uitvoeringsprotocol is ondertekend door alle ketenpartners en alle ketenpartners hebben de inhoud ervan verspreid onder de medewerkers.

#### *Tijdpad*

- De werkgroep wordt in juni 2010 geïnstalleerd.
- In het najaar van 2010 zijn de signaleringsinstrumenten en de bijbehorende kennis verspreid onder alle relevante vindplaatsorganisaties.
- In het najaar van 2010 is uitgewerkt en vastgesteld wat in Flevoland wordt verstaan onder systeemgericht werken.
- In het najaar van 2010 zijn de werkprocessen die horen bij de ketenaanpak van huiselijk geweld vastgelegd in een uitvoeringsprotocol dat is ondertekend door en geïmplementeerd bij de relevante organisaties.
- In het najaar van 2010 registreert elke ketenpartner de signalen van huiselijk geweld eenduidig.

## BIJLAGEN





## BIJLAGE 1

### Cijfers

Tabel B1.1 Overzicht slachtoffers van huiselijk geweld 2008<sup>14</sup>

	ALM <sup>15</sup>	LST	DRT	NOP	URK	ZWL	Buiten Flevoland	Totaal
<b>Geslacht</b>								
Man	19%	25%	34%	34%	35%	31%	23%	23%
	187	91	33	42	9	14	63	451
Vrouw	81%	75%	66%	66%	65%	69%	77%	77%
	803	279	63	82	17	31	206	1549
<b>Leeftijd</b>								
Jonger dan 20	17%	15%	16%	10%	15%	16%	12%	15%
	167	55	15	12	4	7	33	299
20 t/m 29	24%	27%	14%	23%	19%	20%	32%	25%
	240	98	13	28	5	9	86	499
30 t/m 39	28%	26%	25%	24%	19%	18%	32%	28%
	278	95	24	30	5	8	85	554
40 t/m 49	20%	21%	28%	25%	23%	29%	18%	21%
	201	79	27	31	6	13	49	423
50 t/m 59	8%	8%	12%	12%	19%	11%	5%	8%
	78	28	11	15	5	5	13	161
60 en ouder	3%	4%	6%	6%	4%	7%	1%	3%
	27	15	6	8	1	3	3	65
<b>Etniciteit</b>								
Nederlands	63%	73%	85%	85%	96%	78%	61%	67%
	603	262	78	100	25	32	157	1300
Surinaams	13%	8%	0%	0%	0%	2%	13%	10%
	122	28	0	0	0	1	33	191
Antilliaans	3%	4%	4%	3%	0%	0%	1%	3%
	30	13	4	3	0	0	3	54
Turks	2%	1%	1%	1%	0%	0%	3%	2%
	18	5	1	1	0	0	8	37
Marokkaans	5%	3%	2%	2%	0%	2%	7%	4%
	43	12	2	2	0	1	17	79
Overig westers	4%	5%	7%	5%	4%	15%	4%	5%
	40	17	6	6	1	6	10	95
Overig niet- westers	10%	6%	1%	5%	0%	2%	12%	9%
	99	23	1	6	0	1	31	172
<b>Totaal</b>								
	52%	19%	5%	7%	1%	2%	14%	100%
	994	371	97	125	26	45	269	2007

<sup>14</sup> Bron: Flevomonitor 2008.

<sup>15</sup> ALM = Almere, LST = Lelystad, DRT = Dronten, NOP = Noordoostpolder, URK = Urk en ZWL = Zeelwolde.

Tabel B1.2 Overzicht plegers van huiselijk geweld 2008<sup>16</sup>

	ALM	LST	DRT	NOP	URK	ZWL	Buiten Flevoland	Totaal
<b>Geslacht</b>								
Man	85%	84%	81%	90%	90%	96%	91%	87%
	416	161	34	38	9	27	142	890
Vrouw	15%	16%	19%	10%	10%	4%	9%	13%
	7	30	8	4	1	1	14	135
<b>Leeftijd</b>								
Jonger dan 20	9%	7%	10%	10%	10%	14%	5%	8%
	45	13	4	4	1	4	7	81
20 t/m 29	25%	28%	19%	17%	30%	29%	29%	26%
	123	54	8	7	3	8	45	269
30 t/m 39	28%	28%	24%	26%	30%	18%	27%	28%
	137	56	10	11	3	5	42	281
40 t/m 49	25%	27%	29%	26%	30%	32%	24%	26%
	123	51	12	11	3	9	38	266
50 t/m 59	9%	7%	12%	14%	0%	7%	10%	9%
	44	13	5	6	0	2	15	90
60 en ouder	3%	2%	7%	7%	0%	0%	6%	3%
	14	4	3	3	0	0	9	35
<b>Etniciteit</b>								
Nederlands	53%	63%	73%	71%	100%	79%	58%	58%
	255	119	30	29	10	22	90	587
Surinaams	20%	11%	2%	2%	0%	4%	13%	15%
	97	21	1	1	0	1	20	151
Antilliaans	7%	7%	10%	12%	0%	7%	5%	7%
	33	13	4	5	0	2	7	73
Turks	2%	2%	2%	0%	0%	0%	5%	3%
	11	4	1	0	0	0	7	25
Marokkaans	4%	2%	10%	2%	0%	4%	4%	4%
	21	4	4	1	0	1	6	39
Overig westers	4%	4%	2%	5%	0%	0%	4%	4%
	20	8	1	2	0	0	6	41
Overig niet-westers	10%	11%	0%	7%	0%	7%	12%	10%
	49	21	0%	3	0	2	19	102
<b>Totaal</b>								
	51%	20%	4%	4%	1%	3%	16%	100%
	489	191	42	42	10	28	156	1025

<sup>16</sup> Bron: Flevomonitor 2008.

**Tabel B1.3** Overzicht kinderen die slachtoffer zijn van huiselijk geweld eerste helft 2009<sup>17</sup>

Plaats	Aantallen kinderen bij GGD Flevoland JGZ 04-19 jaar, eerste helft van 2009
Almere	148
Dronten	7
Lelystad	32
Noordoostpolder	10
Urk	4
Zeewolde	6

**Tabel B1.4** Cijfers Zorggroep Almere jeugdgezondheidszorg 0-4 jaar<sup>18</sup>

Aard	Aantallen kinderen 1 april-1 juli 2009
Getuige huiselijk geweld	135
Slachtoffer huiselijk geweld	42
Vermoeden huiselijk geweld	35
Verblijf opvanghuis	28
Meisjesbesnijdenis	-

**Tabel B1.5** Cijfers Zorggroep Oude en Nieuwe Land (NOP en Urk) jeugdgezondheidszorg 0-4 jaar<sup>19</sup>

Plaats	Aantal meldingen	Betrokken kinderen 0-4 jaar
Noordoostpolder 2008	44 meldingen (6 gezinnen meer dan 1 keer gemeld)	43, 1 zwangere vrouw
Urk	13	20

**Tabel B1.6** Cijfers geregistreeerde onderzoeken/activiteiten van de GGD-JGZ op het gebied van huiselijk geweld in 2009<sup>20</sup>

Gemeente	Aantal activiteiten/onderzoeken bij huiselijk geweld in 2009
Almere	386
Dronten	31
Lelystad	115
Noordoostpolder	40
Urk	7
Zeewolde	14

<sup>17</sup> Bron: Regionaal Werkplan RAAK. *Aanpak kindermishandeling Flevoland. Ieder kind veilig!* 22 september 2009.

<sup>18</sup> Bron: Regionaal Werkplan RAAK. *Aanpak kindermishandeling Flevoland. Ieder kind veilig!* 22 september 2009.

<sup>19</sup> Bron: Regionaal Werkplan RAAK. *Aanpak kindermishandeling Flevoland. Ieder kind veilig!* 22 september 2009.

<sup>20</sup> Bron: cijfers GGD Flevoland-JGZ.

**Tabel B1.7 Cijfers Politie Flevoland<sup>21</sup>**

<b>Aard</b>	<b>2008</b>	<b>2009</b>	<b>Stijging/daling</b>
Incidenten (alleen huiselijk geweld)	2253	2124	-129
Incidenten (met verdachten)	852	729	-123
Aangifte opgenomen	823	707	-116
Misdrijven (ambtshalve)	181	160	-21
Verdachte huiselijk geweld	909	798	-111
Verdachte huiselijk geweld	909	798	-111
Verdachte OM	448	449	1
Slachtoffer	527	408	-121
Slachtofferhulp verwijzing	518	373	-145
PV bevindingen huisverbod	0	14	14
PV bevindingen HOVJ huisverbod	0	1	1

---

<sup>21</sup> Bron: Politie Flevoland, Stafdienst Politiële Beleidsondersteuning.

### Aandachtsfunctionarissen

#### Inleiding

Het uitgangspunt is dat de aandachtsfunctionarissen de steunpilaren van het huiselijk geweld zijn in de regio Flevoland. Hieronder wordt beschreven hoe de functie van aandachtfunctionaris vorm kan krijgen.

#### Taken van aandachtsfunctionarissen:

- Meewerken aan optimaliseren van (hulpverlenings)aanbod
  - actief deelnemen aan inhoudelijke bespreking in overleg (casus en thema);
  - bijdrage leveren aan actualiseren van zorgprogramma.
- Huiselijk geweld voldoende kwalitatief onder de aandacht brengen
  - interne vragen op het terrein van huiselijk geweld beantwoorden of doorverwijzen;
  - waar nodig of gewenst, informatie rond huiselijk geweld agenderen bij interne overleggen;
  - eerste aanspreekpunt huiselijk geweld in instelling.
- Zorgdragen voor vergroting deskundigheid
  - interne deskundigheid op terrein van huiselijk geweld bewaken;
  - scholingsvraag inventariseren;
  - deskundigheidsbevordering organiseren;
  - andere partijen informeren over (hulpverlenings)aanbod van eigen instelling.
- Eerste aanspreekpunt zijn voor externe partijen
  - informatie en mutatie voor sociale kaart aanleveren;
  - vragen van externe partijen beantwoorden of effectief doorverwijzen;
  - eerste aanspreekpunt voor teamleider steunpunt huiselijk geweld: afspraken, vragen en knelpunten.
- Zorgdragen voor terugkoppeling van informatie van en naar instelling
  - interne communicatie verzorgen;
  - relevante instellingsinformatie communiceren naar overleg of teamleider steunpunt huiselijk geweld;
  - zorgdragen voor verspreiding van informatie uit het overleg van de aandachtsfunctionarissen (verslag of anders).

#### Profiel van de aandachtsfunctionaris:

- uitvoerende of praktijkgerichte begeleidende functie;
- aan huiselijk geweld gerelateerde taken in takenpakket en/of grote affiniteit met het onderwerp;
- kennis van de sociale kaart;
- goed op de hoogte van het instellingsaanbod;

- in staat om een inhoudelijke bijdrage te leveren en de samenwerking en afstemming te versterken;
- goed in vertalen van ideeën naar concrete aanbevelingen of aanbod.

### **Voorwaarden voor het vervullen van de taken**

- goede mogelijkheden voor terugkoppeling van en naar de instelling;
- draagvlak op managementniveau voor aandachtsfunctionaris;
- aanpak huiselijk geweld en samenwerking steunpunt huiselijk geweld;
- taken van de aandachtsfunctionaris zijn geformaliseerd in een duidelijke taakomschrijving;
- voldoende capaciteit benodigde uren zijn mede afhankelijk van instellingsfactoren (omvang, interne communicatiemogelijkheden, relatie met huiselijk geweld) en mate waarin de functionaris vanuit de eigen functie eenvoudig taken als aandachtsfunctionaris kan vervullen (deelname interne overleggen, structureel overleg met leidinggevende, toegang tot informatie, huidige takenpakket et cetera);
- structurele afstemming met deelnemer aan de beleidsgroep huiselijk geweld en kindermishandeling.

### **Werkgroep huiselijk geweld**

- Het overleg van de aandachtsfunctionarissen is een op de inhoud georiënteerd overleg met als doelen:
  - het (hulpverlenings)aanbod optimaliseren;
  - zaken rond huiselijk geweld (inhoud, samenwerking, trends et cetera) signaleren.
- De werkwijze is gericht op:
  - een goede onderlinge afstemming;
  - uitwisseling van informatie over huiselijk geweld op instellingsniveau;
  - het leveren van input en/of advies over het bestaande hulpverleningsaanbod met betrekking tot huiselijk geweld.
- De afstemming met de beleidsgroep(leden) wordt gerealiseerd door:
  - structurele interne communicatie tussen aandachtsfunctionaris en deelnemer beleidsgroep;
  - verslagen en/of notulen van de werkgroep aandachtsfunctionarissen en via de coördinator steunpunt huiselijk geweld.
- De inhoudelijke functie wordt gerealiseerd door:
  - Het bespreken van voorbeeldcasussen op basis waarvan werkwijze, aanbod, samenwerking of andere zaken kunnen worden besproken en verbeterd;
  - Het agenderen van actuele thematische onderwerpen zoals 'huiselijk geweld en ouderen', 'meiden', maar ook 'daderhulpverlening', 'eerwraak', 'kindermishandeling', et cetera.
- De verslaglegging:

wordt gedaan door een notulist die, binnen twee weken na het overleg, een verslag verspreidt dat integraal kan worden doorgestuurd naar andere medewerkers in de organisatie. Het verslag bevat een nieuwsbriefachtig deel waar de inhoudelijke informatie (vanuit de organisatie en het

steunpunt huiselijk geweld) en de besluiten zijn opgenomen, alsook een actielijst. In de notulen wordt geen uitgebreid verslag gedaan van het verloop van het overleg.

- De werkgroep aandachtsfunctionarissen:  
komt minimaal drie en maximaal vijf keer per jaar bij elkaar en vergadert volgens een vaste agenda die voorafgaand aan het overleg wordt verspreid. Aan het begin van het jaar wordt een planning gemaakt voor de vergaderingen en voor de thema's die worden geagendeerd. Extra vergaderingen worden in overleg met de deelnemers gepland en vastgesteld.
- De teamleider van het steunpunt huiselijk geweld is voorzitter:  
voert de regie, bereidt vergaderingen voor en is een belangrijke eerste leverancier van de informatie. De voorzitter koppelt terug van en naar de beleidsgroep, maakt een goede inhoudelijke en procesmatige planning, onderhoudt de contacten en verzorgt de verslaglegging.
- De aandachtsfunctionarissen:  
vertegenwoordigen de eigen instelling en hebben een actieve rol in het leveren van informatie, het meedenken, het geven van input, het formuleren van vragen richting beleidsgroep en het uitwisselen van informatie met andere partijen.

