

# MONITOR CAPACITEIT KINDEROPVANG 2008-2010



REGIOPLAN  
BELEIDSONDERZOEK



MONITOR CAPACITEIT  
KINDEROPVANG 2008-2010

Capaciteitsgegevens in het jaar 2010

- eindrapport -

dr. M.C. Paulussen-Hoogeboom  
dr. B. Dekker

Amsterdam, 18 juli 2011  
RegioPlan publicatienr. 2137

RegioPlan Beleidsonderzoek  
Nieuwezijds Voorburgwal 35  
1012 RD Amsterdam  
Tel.: +31 (0)20 - 5315315  
Fax : +31 (0)20 - 6265199

Publicatie verzorgd door RegioPlan  
Beleidsonderzoek in opdracht van het  
Netwerkbureau Kinderopvang



## INHOUDSOPGAVE

<b>1</b>	<b>Inleiding</b> .....	<b>1</b>
1.1	Achtergrond en doelstelling van het onderzoek.....	1
1.2	Onderzoeksvragen.....	1
1.3	Onderzoeksaanpak.....	3
1.4	Leeswijzer .....	4
<b>2</b>	<b>Resultaten</b> .....	<b>5</b>
2.1	Gegevens over de organisaties .....	5
2.2	Capaciteitsgegevens.....	6
2.3	Marktaandeel .....	7
2.4	Gegevens op regionaal niveau .....	8
<b>3</b>	<b>Samenvatting en conclusies</b> .....	<b>15</b>



## 1 INLEIDING

### 1.1 Achtergrond en doelstelling van het onderzoek

Als uitvloeisel van de Tijdelijke subsidieregeling ondersteuning capaciteitsuitbreiding kinderopvang<sup>1</sup> is per 1 september 2008 het Netwerkbureau Kinderopvang ingesteld door staatssecretaris Dijkma.<sup>2</sup> Het Netwerkbureau Kinderopvang heeft voor een periode van drie jaar de taak om op praktische en oplossingsgerichte wijze kinderopvangorganisaties, primair onderwijs en gemeenten te ondersteunen bij het realiseren van meer capaciteit in de kinderopvang. Daarnaast heeft het Netwerkbureau een informerende taak, waaronder het jaarlijks in kaart (laten) brengen van de capaciteit aan kinderopvang.

Het voorliggende rapport is de derde en laatste meting van een driejarige capaciteitsmonitor, met als peiljaren 2008, 2009 en 2010, en presenteert de cijfers uit het peiljaar 2010. Bij deze capaciteitsmeting is voor het eerst gebruik gemaakt van het Landelijk Register Kinderopvang (LRK). Voor de capaciteitsmetingen in 2008 en 2009 zijn gegevens gebruikt die beschikbaar waren via de gemeentelijke registers kinderopvang.

### 1.2 Onderzoeksvragen

De onderzoeksvragen voor de derde meting van de Monitor capaciteit kinderopvang 2008-2010 luiden als volgt.

1. *Vragen over kinderopvangorganisaties*
  - 1a. Hoe groot is, per 31 december 2010, het aantal organisaties dat dagopvang, buitenschoolse opvang, gastouderbemiddeling of een combinatie daarvan aanbiedt?
  - 1b. Hoe verhoudt dit aantal organisaties zich tot het aantal organisaties in vorige jaren?

---

<sup>1</sup> Regeling van de staatssecretaris van het ministerie van OCW, 25 april 2008, WJZ/2008/447 (3817).

<sup>2</sup> Van 2000 tot en met 2003 bestond het Netwerkbureau Uitbreiding Kinderopvang, dat gezien kan worden als de voorloper van het huidige Netwerkbureau. De activiteiten van dat bureau waren gekoppeld aan de uitbreiding van de capaciteit aan kinderopvang tijdens de Regeling uitbreiding kinderopvang en buitenschoolse opvang (Rkb). Per 31 december 2003 is die regeling beëindigd en kwam er ook een einde aan de activiteiten van het Netwerkbureau Uitbreiding Kinderopvang. Het Netwerkbureau Uitbreiding Kinderopvang heeft destijds een vierjarig monitoronderzoek verricht, bestaande uit jaarlijkse capaciteitsmetingen voor de periode van 2000 tot en met 2003.

2. *Vragen over capaciteit*

- 2a. Hoe groot is het aantal locaties waarop, per 31 december 2010, hele dagopvang en/of buitenschoolse opvang of gastouderopvang worden aangeboden?
- 2b. Hoe verhoudt dit aantal locaties zich tot het aantal locaties per 31 december 2009?
- 2c. Hoe groot is, per 31 december 2010, het totale aantal volledige kindplaatsen waarvoor hele dagopvang en/of buitenschoolse opvang wordt aangeboden?<sup>3</sup>
- 2d. Hoe verhoudt deze totale capaciteit in kindplaatsen in de hele dagopvang en/of buitenschoolse opvang zich tot de totale capaciteit per 31 december 2009?

3. *Vragen over marktaandeel*

- 3a. Wat is, per 31 december 2010, het marktaandeel van organisaties van verschillende grootte?
- 3b. Hoe verhouden deze gegevens zich tot de gegevens per 31 december 2009?

4. *Vragen over regionale capaciteit*

- 4a. Hoe groot is, per 31 december 2010, het aantal kindplaatsen per honderd kinderen in de *hele dagopvang* in de verschillende Kamer van Koophandelregio's?
- 4b. Hoe heeft het aantal kindplaatsen per honderd kinderen in de *hele dagopvang* zich ontwikkeld ten opzichte van 31 december 2009?
- 4c. Hoe groot is, per 31 december 2010, het aantal kindplaatsen per honderd kinderen in de *buitenschoolse opvang* in de verschillende Kamer van Koophandelregio's?
- 4d. Hoe heeft het aantal kindplaatsen per honderd kinderen in de *buitenschoolse opvang* zich ontwikkeld ten opzichte van 31 december 2009?
- 4e. Hoe groot is, gedurende het jaar 2010, de groei van het totale aantal kindplaatsen in de hele dagopvang en de buitenschoolse opvang in gemeenten van verschillende omvang?

---

<sup>3</sup> De capaciteit van de gastouderopvang wordt bij deze onderzoeksvraag buiten beschouwing gelaten. In het LRK worden weliswaar gegevens over de capaciteit van de gastouderopvang geregistreerd, maar het is niet bekend of het hier de maximale capaciteit betreft zoals die in de Wet Kinderopvang vermeld staat, of de maximale capaciteit in exploitatie.



### 1.3 Onderzoeksaanpak

Zoals hierboven al vermeld, is deze derde meting van deze capaciteitsmonitor gebaseerd op gegevens uit het Landelijk Register Kinderopvang (LRK), terwijl de eerste twee metingen waren gebaseerd op gegevens uit de gemeentelijke registers kinderopvang. Hieronder gaan we in op de totstandkoming van het LRK en beantwoorden we de vraag in welke mate deze gegevens met elkaar te vergelijken zijn.

#### *De periode 2005-2009: gemeentelijke registers*

Met het in werking treden van de Wet Kinderopvang in 2005 werden alle gemeenten verplicht een kinderopvangregister aan te leggen en bij te houden. Deze gemeentelijke registers kinderopvang bevatten zowel de namen, adressen en telefoonnummers van de locaties voor kinderopvang als het aantal kindplaatsen waar opvang voor geboden wordt en gegevens over de houders. De Wet Kinderopvang bevatte echter geen vormvoorschriften voor de registers, waardoor er niet altijd eenvormig werd geregistreerd. Daarnaast heeft de Inspectie van het Onderwijs in de afgelopen jaren verschillende malen geconstateerd dat er aan de gemeentelijke registers qua juistheid en actualiteit veel te verbeteren was.<sup>4</sup> Mede hierdoor, maar vooral ook door de voorgenomen aanpassing van de Wet Kinderopvang per 1 januari 2010, ontstond het streven een kwalitatief beter, landelijk register op te bouwen: het LRK.<sup>5</sup>

#### *Sinds 2010: één landelijk register*

Eind 2010 was het LRK gevuld. Het LRK bevat de gegevens van alle, door de GGD geïnspecteerde gastouderbureaus, gastouders, kinderopvang- en buitenschoolse opvangcentra in Nederland. Inzage in het LRK is mogelijk via internet. Gemeenten zijn verantwoordelijk voor de inhoud en kwaliteit van het LRK en zijn dan ook gemachtigd om wijzigingen aan te brengen. Kinderopvangorganisaties en GGD-en hebben alleen inzage in het register. Het LRK is een centraal onderdeel van de nieuwe Wet Kinderopvang die per 1 januari 2010 van kracht is geworden.

#### *Het LRK*

Vanaf begin 2010 is de Dienst Uitvoering Onderwijs (DUO) begonnen met het invoeren van de gemeentelijke registergegevens en de gegevens van alle afzonderlijke gastouders in het LRK. Aan gemeenten is gevraagd om, alvorens hun registergegevens aan te leveren, deze te controleren op onvolledigheid en onjuistheid. Het is echter voorstelbaar dat niet alle gemeenten even uitgebreid te werk zijn gegaan. Wijzigingen die na de invoerfase hebben plaatsgevonden,

<sup>4</sup> Inspectie van het Onderwijs (2010). *Kwaliteit gemeentelijk toezicht kinderopvang 2008*. Utrecht: Inspectie van het Onderwijs.

<sup>5</sup> Op 1 januari 2010 zijn nieuwe regels voor gastouderopvang ingegaan. Gastouderbureaus moeten aan strengere eisen voldoen, en er worden hogere deskundigheidseisen gesteld aan gastouders. Bovendien komen alleen ouders die gebruik maken van opvang die in het LRK is opgenomen, voor kinderopvangtoeslag in aanmerking.

kunnen op twee manieren zijn aangebracht: door de gemeenten zelf, of door DUO (die de wijzigingsinformatie van gemeenten krijgt aangeleverd).

#### *Vergelijkbaarheid LRK met de gemeentelijke registers*

De oude gemeentelijke registergegevens zijn geschoond en overgezet in het LRK. De gegevens over gastouderopvang zijn voor de eerste maal geregistreerd. Voor de duidelijkheid merken we hier op dat met de term 'gastouder' in de Wet Kinderopvang 'de voorziening voor gastouderopvang' wordt bedoeld.

#### *Gegevensbronnen voor deze rapportage*

Om de onderzoeksvragen te kunnen beantwoorden, is gebruikgemaakt van twee gegevensbronnen.

- Voor de beantwoording van de onderzoeksvragen 1 en 3 over aantallen organisaties en marktaandeel, hebben we gebruikgemaakt van een afslag uit het LRK met de gegevens per 28 maart 2011. Dit bestand is door RegioPlan bewerkt en geanalyseerd.
- Voor de beantwoording van de onderzoeksvragen 2 en 4 over (regionale) capaciteit, heeft DUO in opdracht van het Netwerkbureau Kinderopvang en het ministerie van SZW de gegevens uit het LRK per 31 december 2010 bewerkt en geanalyseerd.

## **1.4 Leeswijzer**

Hoofdstuk 2 beschrijft, aan de hand van de onderzoeksvragen, de resultaten van deze meting. Hoofdstuk 3 bevat de samenvatting en de conclusies.

## 2 RESULTATEN

### 2.1 Gegevens over de organisaties

Nederland telde eind maart 2011 in totaal 2896 organisaties die hele dagopvang, buitenschoolse opvang of gastouderopvang aanbieden (zie tabel 2.1).<sup>1</sup> Per 31 december 2009 lag dit aantal op 2650. Het totaal aantal kinderopvangorganisaties is in het afgelopen jaar dus met negen procent toegenomen (246 organisaties). Dat is iets minder dan vorig jaar: toen bedroeg de groei van het aantal organisaties dertien procent.

**Tabel 2.1 Aantal kinderopvangorganisaties**

Soort opvang	Aantal 2008	Aantal 2009	Aantal 2010
(Alleen) hele dagopvang	656	742	944
(Alleen) buitenschoolse opvang	213	242	290
(Alleen) gastouderopvang	550	637	515
Hele dagopvang, buitenschoolse opvang en gastouderopvang	168	166	123
Hele dagopvang en buitenschoolse opvang	721	821	974
Hele dagopvang en gastouderopvang	19	23	28
Buitenschoolse opvang, en gastouderopvang	20	19	22
Totaal	2347	2650	2896

Wanneer we kijken naar tabel 2.1, zien we dat er in het afgelopen jaar sprake is van een aanzienlijke daling van het aantal organisaties dat gastouderopvang aanbiedt: van 845 per december 2009 naar 688 per maart 2011. Dit komt neer op een daling van negentien procent en betekent tevens dat het aantal organisaties dat gastouderopvang aanbiedt ruim onder het niveau van 2008 is komen te liggen (toen waren er 757 organisaties die gastouderopvang aanboden). Deze daling is waarschijnlijk toe te schrijven aan de aanpassing van de Wet Kinderopvang per 1 januari 2010, die voornamelijk de gastouderopvang betrof (zie hoofdstuk 1).

<sup>1</sup> Om de verschillende kinderopvangorganisaties van elkaar te onderscheiden, zijn de Kamer-van-Koophandelnummers gebruikt.

## 2.2 Capaciteitsgegevens

### Locaties

Tabel 2.2 laat het aantal locaties voor hele dagopvang, buitenschoolse opvang en gastouderopvang per 31 december 2010 zien. In het afgelopen jaar is het aantal locaties waar hele dagopvang wordt aangeboden, net als in het voorgaande jaar, met 15 procent toegenomen. Het aantal locaties voor gastouderopvang, dat in 2010 voor het eerst is gemeten, bedraagt ongeveer 50.000.

**Tabel 2.2 Aantal locaties peildatum 31 december 2008, 2009 en 2010**

Soort opvang	Aantal locaties			Groei*
	2008	2009	2010	
Hele dagopvang	3.840	4.399	5.065	666 (15%)
Buitenschoolse opvang	4.691	5.443	6.049	606 (11%)
Gastouderopvang**	-	-	50.014	-

\* Groei van 2010 ten opzichte van 2009.

\*\* In de gemeentelijke registers werd dit gegeven niet geregistreerd.

Het aantal locaties waar buitenschoolse opvang wordt aangeboden, is ook dit jaar weer toegenomen (met 11%). Deze toename is iets minder sterk dan vorig jaar: toen lag het groeipercentage op 16 procent.

### Kindplaatsen

Tabel 2.3 toont de ontwikkeling van de capaciteit in de hele dagopvang (KDV) en de buitenschoolse opvang (BSO) in de afgelopen tien jaar.<sup>2</sup>

**Tabel 2.3 Aantal volledige kindplaatsen vanaf 2000 tot en met 2010\***

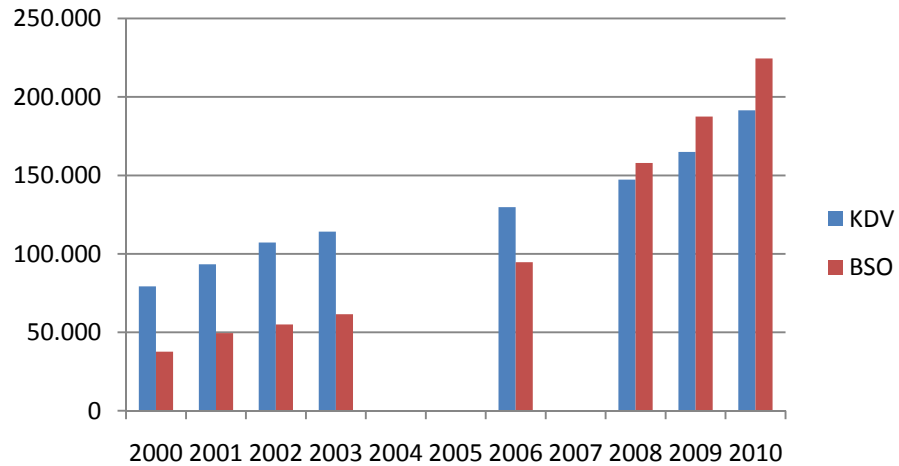
Soort opvang	2000	2001	2002	2003	31-12-2006	31-12-2008	31-12-2009	31-12-2010
KDV	79.298	93.345	107.211	114.150	129.811	147.267	164.978	191.514
BSO	37.642	49.458	54.995	61.586	94.656	157.904	187.474	224.501
Totaal	116.940	142.803	162.206	175.736	224.476	305.171	352.452	416.015

\* Over de jaren heen is gebruikgemaakt van verschillende werkwijzen en gegevensbronnen. De metingen van 2006 t/m 2009 zijn gebaseerd op de gemeentelijke registers kinderopvang. Voor de meting 2010 is voor het eerst gebruikgemaakt van het landelijk register kinderopvang. In de jaren 2004, 2005 en 2007 hebben geen capaciteitsmetingen plaatsgevonden.

Wanneer we de gegevens van het LRK eind 2010 vergelijken met de gegevens uit de gemeentelijke registers kinderopvang eind 2009, zien we dat er ook in het afgelopen jaar sprake is geweest van een duidelijke groei in de capaciteit van kinderopvang (16% meer kindplaatsen in de hele dagopvang en 20% meer in de buitenschoolse opvang). Figuur 2.1 geeft de groei in het aantal kindplaatsen grafisch weer.

<sup>2</sup> Ondanks dat het aantal locaties voor gastouderopvang wel bekend is, zijn er geen gegevens over de capaciteit van de gastouderopvang beschikbaar, zie ook noot 3 op pagina 2.

**Figuur 2.1 Aantal volledige kindplaatsen 2000 t/m 2010**



## 2.3 Marktaandeel

### Nieuwe situatie: 2010

De berekening van het marktaandeel is gebaseerd op LRK-gegevens met peildatum eind maart 2011. Nederland telt op die datum 2381 organisaties (KvK-nummers) die hele dagopvang en/of buitenschoolse opvang aanbieden. Eind 2009 lag dit aantal op 2013. Tabellen 2.4 en 2.5 geven de grootte van de organisaties (uitgedrukt in het aantal locaties) en hun marktaandeel (uitgedrukt in het percentage van het totaal aantal kindplaatsen) weer voor de jaren 2010 en 2009.

**Tabel 2.4 De omvang van de organisaties en hun marktaandeel per 21 maart 2011**

	1 locatie	2 t/m 5 locaties	6 t/m 10 locaties	11 t/m 20 locaties	Meer dan 20 locaties
Aantal organisaties	56,8%	29,7%	6,0%	4,2%	3,3%
Marktaandeel	11,7%	19,1%	11,5%	15,6%	42,1%

Tabel 2.4 laat zien dat 87 procent van de organisaties opvang aanbiedt op 1 tot en met 5 locaties. Deze organisaties hebben samen een marktaandeel van ongeveer 31 procent. Hieruit volgt dat 69 procent van de markt in handen is van organisaties met meer dan 6 (met een maximum van 196) locaties.

In 2010 zijn er 79 organisaties met meer dan 20 locaties. Daarvan bieden er 59 opvang aan op 21 tot en met 50 locaties. 15 organisaties bieden opvang aan op 51 tot 100 locaties. 5 organisaties, ten slotte, bestaan uit meer dan 100 locaties.

### Ter vergelijking: 2009

Tabel 2.5 geeft de situatie per 31 december 2009 weer. Nederland telde toen 2013 organisaties die hele dagopvang en/of buitenschoolse opvang aanboden.

**Tabel 2.5 De omvang van de organisaties en hun marktaandeel per 31 december 2009**

	1 locatie	2 t/m 5 locaties	6 t/m 10 locaties	11 t/m 20 locaties	Meer dan 20 locaties
Aantal organisaties	52,2%	33,0%	6,5%	4,3%	4,1%
Marktaandeel	10,1%	20,6%	11,5%	14,7%	43,1%

In 2009 bood ongeveer 85 procent van de organisaties opvang aan op 1 tot en met 5 locaties en hadden deze kleinere organisaties ook een marktaandeel van 31 procent. De grotere organisaties (met een maximum van 180 locaties) hadden dus, net als in 2010, bijna 70 procent van de markt in handen.

In 2009 waren er 82 organisaties met meer dan twintig locaties. Daarvan boden er 66 opvang aan op 21 tot en met 50 locaties. Elf organisaties boden opvang aan op 51 tot 100 locaties. 5 organisaties, ten slotte, bestonden uit meer dan 100 locaties.

Wanneer we tabel 2.4 en 2.5 met elkaar vergelijken, zien we dat het marktaandeel van grote organisaties (met meer dan 20 locaties), een lichte afname vertoont (van 43,1% naar 42,1%).

## 2.4 Gegevens op regionaal niveau

Net als in de eerdere metingen van deze monitor, rapporteren we op deze plek gegevens over de hele dagopvang en de buitenschoolse opvang.

### Hele dagopvang in verschillende regio's

Bij de Kamer van Koophandel wordt gewerkt met twaalf regio's. Tabel 2.6 laat het aantal volledige kindplaatsen per honderd kinderen in de dagopvang in de verschillende regio's zien.<sup>3</sup> Van 2009 naar 2010 is, landelijk gezien, sprake van 17 procent groei. Dit is iets meer dan het groeipercentage van vorig jaar, dat 13 procent bedroeg. Verder valt op dat het aantal kindplaatsen in de regio Gooi- en Eem- en Flevoland relatief sterk is gegroeid.

<sup>3</sup> Uitgaand van het aantal kinderen in de leeftijd van nul tot en met drie jaar per 1 januari 2009 en per 1 januari 2010.

**Tabel 2.6 Aantal kindplaatsen per honderd kinderen in de hele dagopvang per Kamer-van-Koophandelregio**

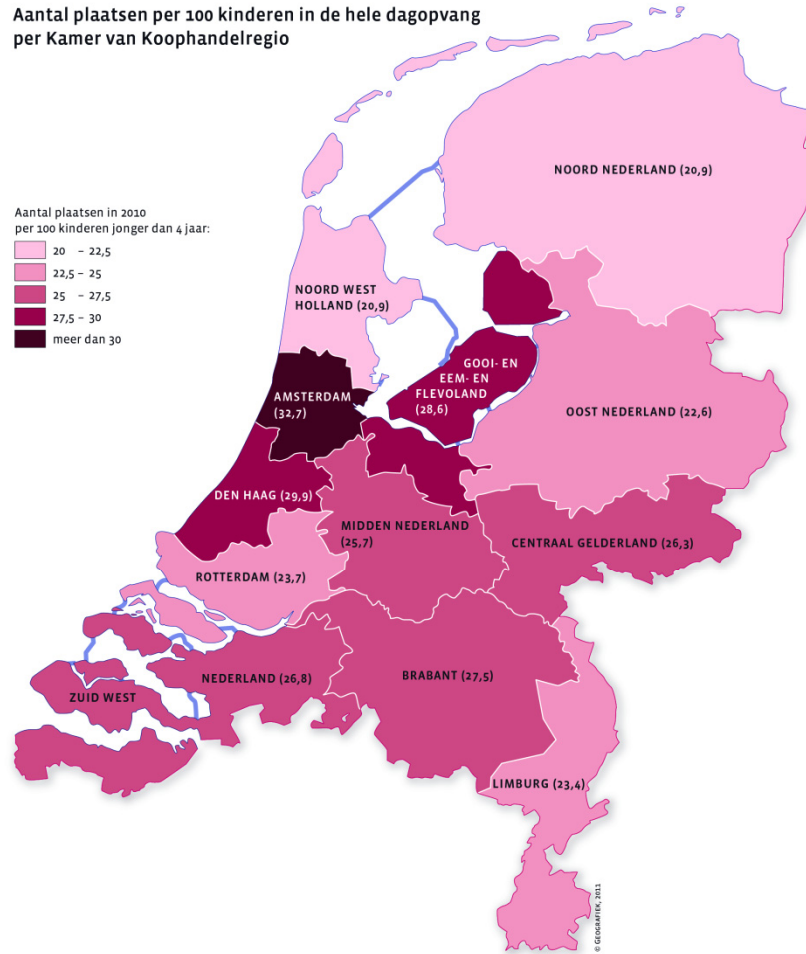
Kamer-van-Koophandelregio	Aantal kindplaatsen per 31-12-2009	Aantal kindplaatsen per 31-12-2010	Groei
Noord-Nederland	18,0	20,9	16%
Oost-Nederland	19,0	22,6	19%
Centraal Gelderland	22,3	26,3	18%
Limburg	19,1	23,4	23%
Brabant	22,8	27,5	21%
Zuidwest Nederland	21,3	26,8	26%
Rotterdam	20,6	23,7	15%
Den Haag	27,6	29,9	8%
Midden-Nederland	22,5	25,7	14%
Gooi- en Eem- en Flevoland	22,1	28,6	29%
Amsterdam	30,6	32,7	7%
Noordwest Holland	17,7	20,9	18%
Landelijk aantal kindplaatsen per honderd kinderen	22,0	25,7	17%

Over het hele land bezien zijn er in de hele dagopvang gemiddeld ongeveer 26 volledige kindplaatsen per honderd kinderen beschikbaar. In 2009 waren er per honderd kinderen 22 kindplaatsen beschikbaar.

Figuur 2.2 geeft het aantal volledige kindplaatsen per honderd kinderen in de *hele dagopvang* in de verschillende regio's weer. Het aantal kindplaatsen per honderd kinderen is, net als in de eerdere twee metingen, het hoogst in de regio's Amsterdam en Den Haag.

**Figuur 2.2**

**Aantal plaatsen per 100 kinderen in de hele dagopvang per Kamer van Koophandelregio**





### Buitenschoolse opvang in verschillende regio's

Tabel 2.7 laat het aantal volledige kindplaatsen per honderd kinderen in de buitenschoolse opvang in de verschillende Kamer-van-Koophandelregio's zien.<sup>4</sup> Van 2009 naar 2010 is, landelijk gezien, sprake van 20 procent groei. Net als bij de hele dagopvang, is de groei het sterkst in de regio Gooi- en Eem- en Flevoland.

**Tabel 2.7 Aantal kindplaatsen per honderd kinderen in de buitenschoolse opvang per Kamer-van-Koophandelregio**

Kamer-van-Koophandelregio	Aantal kindplaatsen per 31-12-2009	Aantal kindplaatsen per 31-12-2010	Groei
Noord-Nederland	8,4	10,1	20%
Oost-Nederland	7,8	9,8	26%
Centraal Gelderland	9,7	12,1	24%
Limburg	7,8	9,7	24%
Brabant	10,6	13,4	27%
Zuidwest Nederland	11,1	12,7	14%
Rotterdam	11,3	12,9	14%
Den Haag	13,3	15,3	15%
Midden-Nederland	11,5	13,6	19%
Gooi- en Eem- en Flevoland	10,6	14,1	33%
Amsterdam	13,6	15,5	14%
Noordwest Holland	9,0	10,5	17%
Landelijk aantal kindplaatsen Per honderd kinderen	10,4	12,5	20%

Landelijk zijn er in 2010 in de buitenschoolse opvang gemiddeld ruim twaalf volledige kindplaatsen per honderd kinderen beschikbaar. In 2009 waren er per honderd kinderen ruim tien kindplaatsen beschikbaar.

Figuur 2.3 geeft het aantal volledige kindplaatsen per honderd kinderen in de *buitenschoolse opvang* in de verschillende regio's weer. Net als in eerdere jaren is het aantal kindplaatsen het hoogst in de regio's Amsterdam en Den Haag.

<sup>4</sup> Uitgaand van het aantal kinderen in de leeftijd van vier tot en met twaalf jaar per 1 januari 2009 en per 1 januari 2010.

**Figuur 2.3**

**Aantal plaatsen per 100 kinderen in de buitenschoolse opvang per Kamer van Koophandelregio**



### Capaciteitsgroei naar gemeentegrootte

In tabel 2.8 wordt de absolute groei van het aantal kindplaatsen in gemeenten van verschillende omvang weergegeven. Zowel voor hele dagopvang als voor buitenschoolse opvang geldt dat in gemeenten met 20.000 tot 50.000 inwoners het afgelopen jaar de sterkste groei plaats heeft gevonden. Dit was ook het geval ten tijde van de vorige meting van deze monitor.

**Tabel 2.8 Absolute groei van het aantal kindplaatsen in de hele dagopvang in gemeenten van verschillende omvang**

Inwoneraantal gemeente	Absolute groei KDV en BSO 2008-2009	Absolute groei KDV en BSO 2009-2010*
< 10.000 inwoners	1.130	755
10.000 - 20.000 inwoners	3.686	7.910
20.000 - 50.000 inwoners	17.309	29.384
50.000 - 100.000 inwoners	10.680	12.340
100.000 - 250.000 inwoners	7.479	9.344
> 250.000 inwoners**	6.997	5.167
<b>Totaal kindplaatsen</b>	<b>47.281</b>	<b>64.900</b>

\* De hier gerapporteerde groei is gebaseerd op de vergelijking van 31 december 2010 met startdatum van het LRK, 1 januari 2010.

\*\* Amsterdam, Rotterdam, Den Haag en Utrecht.



### 3 **SAMENVATTING EN CONCLUSIES**

#### **Achtergrond**

Regioplan verricht in opdracht van het Netwerkbureau Kinderopvang onderzoek naar de capaciteit van de kinderopvang in Nederland. Het betreft een driejarig monitoronderzoek dat loopt van 2008 tot en met 2010. Het voorliggende rapport bevat de capaciteitsgegevens per 31 december 2010.

De capaciteitsgegevens die in deze derde en laatste meting worden gerapporteerd, zijn gebaseerd op het Landelijk Register Kinderopvang (LRK). Dit register vervangt sinds 1 januari 2010 de afzonderlijke gemeentelijke registers kinderopvang. De capaciteitsgegevens die in de eerste twee metingen (over de jaren 2008 en 2009) van de monitor zijn gerapporteerd, waren gebaseerd op de gemeentelijk registers kinderopvang.

#### **Resultaten**

##### *Aantal organisaties*

Eind maart 2011 zijn er in Nederland in totaal 2896 organisaties actief die hele dagopvang, buitenschoolse opvang, gastouderopvang of een combinatie daarvan aanbieden. Vergeleken met 31 december 2009 is dit totale aantal kinderopvangorganisaties met negen procent toegenomen. Wanneer we kijken naar het aantal organisaties dat hele dagopvang en/of buitenschoolse opvang aanbiedt, zien we net als vorig jaar een toename (dit jaar 18%, vorig jaar 12%). Wanneer we echter kijken naar het aantal organisaties dat gastouderopvang aanbiedt, zien we dat er dit jaar, in tegenstelling tot vorig jaar (12% groei), sprake is van een daling. Deze daling bedraagt bijna 20 procent en is waarschijnlijk toe te schrijven aan de nieuwe eisen die er sinds 1 januari 2010 aan de gastouderopvang worden gesteld.

##### *Aantal locaties*

In het afgelopen jaar is het aantal locaties waarop hele dagopvang wordt aangeboden, met 15 procent toegenomen (van 4399 naar 5065). Het aantal locaties waarop buitenschoolse opvang wordt aangeboden, is met 11 procent toegenomen (van 5443 naar 6049).

##### *Capaciteit*

Wanneer we alle volledige kindplaatsen in de hele dagopvang (191.514) en de buitenschoolse opvang (224.501) bij elkaar optellen, komen we op 416.015 kindplaatsen. Wanneer we deze gegevens vergelijken met die per 31 december 2009, blijkt het aantal kindplaatsen in de hele dagopvang in het afgelopen jaar te zijn toegenomen met 16 procent en het aantal kindplaatsen in de buitenschoolse opvang met 20 procent. Ten opzichte van 2008 bedraagt de groei in kindplaatsen in de hele dagopvang 30 procent en de groei in kindplaatsen in de buitenschoolse opvang 42 procent.

### *Marktaandeel*

Per 31 december 2010 bestaat ongeveer 3 procent van de aanbieders van hele dagopvang en/of naschoolse opvang uit meer dan 20 locaties. Het marktaandeel van deze grote organisaties (gemeten in kindplaatsen) bedraagt 42 procent. Per 31 december 2009 bestond 4 procent van de aanbieders uit meer dan 20 locaties en hadden deze aanbieders gezamenlijk 43 procent van de markt in handen.

### *Regionale gegevens*

Wanneer we Nederland indelen in Kamer-van-Koophandelregio's zien we dat, net als in 2009, het aantal kindplaatsen per honderd kinderen het grootst is in de regio's Amsterdam en Den Haag. Dit geldt zowel voor de hele dagopvang als de buitenschoolse opvang.

Ten opzichte van 2009 is de toename van het aantal kindplaatsen per honderd kinderen in de hele dagopvang het grootst in de regio's Gooi- en Eem- en Flevoland en Zuidwest Nederland (met groeipercentages van 29% en 26%). Bij de buitenschoolse opvang is de toename van het aantal kindplaatsen per honderd kinderen het grootst in de regio Gooi- en Eem en Flevoland (33% groei), gevolgd door Brabant en Oost-Nederland (met groeipercentages van 27% en 26%).

Wanneer we kijken naar de absolute groei van het aantal kindplaatsen in gemeenten van verschillende omvang, zien we dat de capaciteitsgroei, net als vorig jaar het grootst is in gemeenten met twintig- tot vijftigduizend inwoners.



**Regioplan Beleidsonderzoek**

**Nieuwezijds Voorburgwal 35**

**1012 RD Amsterdam**

**T 020 531 531 5**

**F 020 626 519 9**

**E [info@regioplan.nl](mailto:info@regioplan.nl)**

**I [www.regioplan.nl](http://www.regioplan.nl)**