



# 5-GELIJKEDAGENMONITOR

3<sup>e</sup> meting 2013-2014



REGIOPLAN  
BELEIDSONDERZOEK



## **5-GELIJKEDAGENMONITOR**

3<sup>e</sup> meting 2013-2014

dr. M.C. Paulussen-Hoogeboom  
dr. M. de Weerd (projectleider)

Regioplan Beleidsonderzoek  
Nieuwezijds Voorburgwal 35  
1012 RD Amsterdam  
Tel.: +31 (0)20 – 531 53 15  
Fax : +31 (0)20 – 626 51 99

Amsterdam, december 2014  
Publicatienr. 2150-2

© 2014 Regioplan, in opdracht van de ministeries van OCW en SZW.

Het gebruik van cijfers en/of teksten als toelichting of ondersteuning in artikelen, scripties en boeken is toegestaan mits de bron duidelijk wordt vermeld.

Niets uit deze uitgave mag worden verveelvoudigd, opgeslagen in een geautomatiseerd gegevensbestand en/of openbaar gemaakt in enige vorm of op enige wijze, hetzij elektronisch, mechanisch, door fotokopieën, opnamen of op enige andere manier zonder voorafgaande schriftelijke toestemming van Regioplan.

Regioplan aanvaardt geen aansprakelijkheid voor drukfouten en/of andere onvolkomenheden.

## INHOUDSOPGAVE

<b>Managementsamenvatting</b> .....	<b>I</b>
<b>1 Inleiding</b> .....	<b>1</b>
1.1 Achtergrond.....	1
1.2 Doel en onderzoeksvragen .....	1
1.3 Opzet van de monitor.....	2
1.4 Deelnemende scholen .....	4
1.5 Benadering en respons tweede meting .....	5
1.6 Leeswijzer .....	10
<b>2 Invulling van het 5-gelijkedagenmodel</b> .....	<b>11</b>
2.1 Inrichting van het rooster.....	11
2.2 Inrichting van de middagpauze.....	12
2.3 Onderwijstijd.....	14
2.4 Kosten .....	16
2.5 Knelpunten en oplossingen.....	18
2.6 Hoofdbevindingen.....	21
<b>3 Invulling van de buitenschoolse opvang</b> .....	<b>23</b>
3.1 Aanbod buitenschoolse opvang .....	23
3.2 Openingstijden.....	23
3.3 Overzicht opvang- en schooltijden per school.....	26
3.4 Hoofdbevindingen.....	26
<b>4 Oordeel van betrokkenen</b> .....	<b>29</b>
4.1 Oordeel van ouders .....	29
4.2 Oordeel van directies en onderwijspersoneel .....	34
4.3 Oordeel van managers en personeel van kinderopvang ...	35
4.4 Hoofdbevindingen.....	38
<b>5 Effect op het onderwijs en de bso</b> .....	<b>41</b>
5.1 Effect op de kwaliteit van het onderwijs.....	41
5.2 Effect op de effectieve onderwijstijden.....	44
5.3 Effect op de buitenschoolse opvang.....	45
5.4 Hoofdbevindingen.....	46
<b>6 Effect op gebruik en kosten van bso</b> .....	<b>47</b>
6.1 Effect op het gebruik van buitenschoolse opvang.....	47
6.2 Effect op de prijs van buitenschoolse opvang.....	51
6.3 Hoofdbevindingen.....	53
<b>7 Het effect op arbeidsparticipatie</b> .....	<b>55</b>
7.1 Bevordering van arbeidsparticipatie .....	55
7.2 Bevordering van combineren arbeid en zorg .....	59
7.3 Hoofdbevindingen.....	59

<b>Bijlagen</b>	.....	<b>61</b>
Bijlage 1	Ervaringen bij de invoering van het model.....	63
Bijlage 2	Tabellen bij hoofdstuk 4.....	67
Bijlage 3	Tabellen bij hoofdstuk 7.....	71

## MANAGEMENTSAMENVATTING

### *5-gelijkedagenmonitor: achtergrond en respons*

De traditionele schooltijden worden steeds vaker als belemmerend en onpraktisch ervaren en daarom wordt vanuit verschillende maatschappelijke organisaties een andere inrichting van de onderwijstijden actief onderzocht en bevorderd. Een van de manieren om de onderwijstijd anders in te richten is het 5-gelijkedagenmodel. In dit model hebben de vijf schooldagen van de week eenzelfde lengte. De leerlingen blijven in dit model tussen de middag meestal verplicht over op school.

De ministeries van OCW en SZW willen graag weten wat de gevolgen zijn van het 5-gelijkedagenmodel voor het onderwijs, de arbeidsparticipatie en het gebruik en de kosten van kinderopvang. Zij hebben daartoe gedurende drie schooljaren (2011-2012, 2012-2013 en 2013-2014) een groep scholen laten volgen die met het 5-gelijkedagenmodel werken. In het voorliggende rapport worden de resultaten van de derde en laatste meting van dit monitoronderzoek gerapporteerd.

Bij de start van dit monitoronderzoek (eind 2011) bestonden er verschillende beelden over het aantal basisscholen dat met het 5-gelijkedagenmodel werkt. Op basis van een enquête van de projectgroep 'Andere Tijden in onderwijs en opvang', uitgevoerd door Oberon in het voorjaar van 2011, werd geschat dat het er ongeveer honderd moesten zijn.<sup>1</sup> Uit het Onderwijsverslag van de Inspectie van het Onderwijs over het schooljaar 2010-2011 kwam echter een lager aantal naar voren: ongeveer zestig.<sup>2</sup>

Aan de eerste meting van de monitor namen uiteindelijk twintig scholen deel.<sup>3</sup> Bij de tweede en derde meting waren dit er achttien. Bij alle metingen zijn de schooldirecties, ouders, en onderwijsgevendenden van de betrokken scholen bevraagd, evenals de managers en personeelsleden van de (bij de monitorscholen) betrokken locaties voor buitenschoolde opvang (bso-locaties).

### *Praktische vormgeving van het 5-gelijkedagenmodel*

Gedurende de looptijd van de monitor is de manier waarop de monitorscholen het 5-gelijkedagenmodel invullen nagenoeg niet veranderd. De meeste scholen beginnen om half negen 's ochtends en gaan door tot twee uur 's middags. Enkele scholen wijken daar iets van af door een kwartier vroeger of later te beginnen en een kwartier tot een half uur later te eindigen. Alle

---

<sup>1</sup> Met deze enquête werd de belangstelling voor andere schooltijden in het basisonderwijs in kaart gebracht.

<sup>2</sup> Onderwijsverslag 2010-2011. Inspectie van het Onderwijs 2012.

<sup>3</sup> De werving van de scholen is uitgebreid beschreven in het rapport van de eerste meting: Tillaart, J. van den en De Weerd, M. *5-gelijkedagenmonitor: Eerste meting 2011-2012*. Augustus 2012, Regioplan Beleidsonderzoek.

scholen hanteren een continuurooster waarbij op de meeste scholen een kwartier staat gepland voor de lunch. Op alle scholen eten de kinderen (in ieder geval) samen met hun leerkracht. Leerkrachten zijn ook in alle gevallen betrokken bij de begeleiding van de kinderen tijdens het middagspeeluur. Bij ruim de helft van de scholen duurt dat een kwartier. De overige scholen hanteren een langer middagspeeluur van 20 tot 30 minuten. Eén school hanteert geen middagspeeluur. De onderwijstijd op de scholen varieert tussen de 23 uur en 45 minuten en 26 uur en 15 minuten per week. De meeste scholen hebben een onderwijstijd van 25 uur per week. Er wordt door de monitorscholen gemiddeld 949 uur per jaar lesgegeven. Bij de meeste scholen geldt hierbij voor alle leerjaren een gelijke onderwijstijd.

#### *Effect op het onderwijs en de effectieve onderwijstijd*

Over de hele monitorperiode bezien, geldt dat ongeveer vier tiende tot de helft van de leerkrachten van mening is dat de effectieve onderwijstijd door het 5-gelijkedagenmodel is toegenomen. Het aandeel van de onderwijspersoneelsleden dat van mening is dat de effectieve onderwijstijd juist is afgenomen, bedraagt gedurende de monitorperiode ongeveer vijftien à twintig procent.

#### *Effect op gebruik en kosten van kinderopvang*

Wat betreft de eventuele verandering in het gebruik van buitenschoolse opvang (bso) als gevolg van het 5-gelijkedagenmodel is vanuit de bso-managers gedurende de monitorperiode geen eenduidig beeld naar voren gekomen. Duidelijk is wel dat een substantieel deel van de managers geen veranderingen ziet in het gemiddeld aantal dagen bso dat wordt afgenomen of in het aantal kinderen dat de bso bezoekt. Wat betreft het gebruik van bso op woensdagen en vrijdagen, tekent zich het beeld af dat het 5-gelijkedagenmodel hier weinig invloed op heeft.

Op grond van de informatie over bso-gebruik die we gedurende de monitorperiode via ouders hebben verkregen, kan worden gesteld dat een deel van de kinderen meer dagen gebruik is gaan maken van bso en een deel juist minder. Het gevolg hiervan is dat we bij alle metingen hebben gevonden dat het bso-gebruik (in dagen per week) sinds de invoering van het 5-gelijkedagenmodel min of meer hetzelfde is gebleven. In het licht van de landelijke ontwikkelingen – die de laatste jaren op een dalend gebruik van bso wijzen – is dit een opmerkelijke bevinding.

Bijna de helft van de ouders van wie het bso-gebruik in dagen gelijk is gebleven, gaf aan dat het aantal uren bso dat zij afnemen wel is toegenomen omdat de opvang op hun bso-dagen eerder begint. Het aandeel ouders dat minder uren bso is gaan afnemen (omdat de opvang later begint), was veel kleiner. Dit betekent dat het aantal uren bso-gebruik dus wel iets is toegenomen als gevolg van het 5-gelijkedagenmodel.



#### *Effect op arbeidsparticipatie*

Uit de informatie van ouders over de mate waarin zij betaald werk verrichten, is gedurende de monitorperiode geen eenduidige rol van het 5-gelijkedagenmodel naar voren naar voren gekomen. Van de respondenten en partners die meer zijn gaan werken sinds zij te maken hebben met het 5-gelijkedagenmodel, geeft ongeveer twee tot drie tiende aan dat het 5-gelijkedagenmodel hier een grote rol bij heeft gespeeld. Tegelijkertijd geeft bijna vier tiende van hen ook aan dat het 5-gelijkedagenmodel hierbij juist geen rol bij heeft gespeeld. Ook bij respondenten en partners die minder zijn gaan werken, hebben we telkens gezien dat enerzijds een substantieel deel van de respondenten en partners hierbij wel een rol aan het model toekent, maar anderzijds een substantieel deel ook expliciet niet.

#### *Effect op combineren van arbeid en zorg*

Ongeveer de helft van de ouders is van mening dat zij door het 5-gelijkedagenmodel beter in staat zijn om de zorg voor het kind/de kinderen te combineren met werken.

#### *Beoordeling van het 5-gelijkedagenmodel door ouders*

De algemene tevredenheid van ouders met het 5-gelijkedagenmodel is hoog te noemen, en is gedurende de monitorperiode niet veranderd. Ook hebben we telkens gevonden dat ouders van jongere kinderen tevredener zijn met het 5-gelijkedagenmodel dan ouders van oudere kinderen.

De begin- en eindtijd en het verplichte overblijven zijn de aspecten van het model waar ouders gedurende de hele monitorperiode het meest tevreden over waren. De hoeveelheid tijd die kinderen tussen de middag hebben om te eten is het aspect waarover nog steeds de meeste onvrede bestaat, al zijn ook over dit aspect veel meer ouders tevreden dan ontevreden. De (on)tevredenheid van ouders met de lengte van de eetpauze heeft mogelijk meer te maken met het verschil in eettijd ten opzichte van vóór het 5-gelijkedagenmodel dan met de daadwerkelijke lengte van de pauze (want die is op bijna alle monitorscholen even lang). Deze veronderstelling wordt ondersteund door de bevinding dat de lengte van de eetpauze door relatief de meeste ouders als een (sterke) verslechtering wordt beschouwd ten opzichte van de situatie van vóór de invoering van het 5-gelijkedagenmodel.

#### *Beoordeling van het 5-gelijkedagenmodel door schooldirecties*

Het oordeel van de schooldirecties over het 5-gelijkedagenmodel is gedurende de gehele monitorperiode positief gebleken. De invoering van het model heeft volgens hen vooral geleid tot: meer rust in de school, meer tijd voor leerkrachten om na schooltijd op school nog dingen te doen, en meer duidelijkheid voor ouders en leerlingen. Als negatief effect van het model werden het vaakst problemen rondom (het organiseren van) de pauzes van leerkrachten genoemd. Het aantal directeuren dat geen nadelen van het 5-gelijkedagenmodel ervaart, is gedurende de monitorperiode aanzienlijk toegenomen.

#### *Oordeel directeuren over financiële gevolgen*

Het oordeel van de directeuren over de financiële gevolgen van het 5-gelijkedagenmodel is, na een wat kritischer en meer wisselend beeld bij de eerste en tweede meting, bij de derde meting eenduidig en positief: een ruime meerderheid van de directeuren is van mening dat het 5-gelijkedagenmodel geen negatieve gevolgen heeft voor de kosten van de schoolorganisatie.

#### *Beoordeling van het 5-gelijkedagenmodel door onderwijspersoneel*

Driekwart van het onderwijspersoneel is (zeer) tevreden met het 5-gelijkedagenmodel. Men is het positiefst over de begin- en eindtijd voor de leerlingen en de hoeveelheid tijd voor de leerlingen om te spelen tussen de middag. Minder positief is men over de hoeveelheid tijd voor leerlingen om te eten tussen de middag en het toezicht tijdens het spelen in de middagpauze. Het meest kritisch echter, zijn de leerkrachten over de lunchpauze voor henzelf: vier tiende van de leerkrachten is hier zeer ontevreden mee.

#### *Beoordeling van het 5-gelijkedagenmodel door managers en personeel van kinderopvangorganisaties*

De bevroegde managers van kinderopvangorganisaties hebben gedurende de hele monitorperiode aangegeven in het algemeen (zeer) positief over het 5-gelijkedagenmodel te oordelen. Zij zijn daarbij vooral van mening dat de bso kinderen meer kan bieden wanneer er gewerkt wordt met het 5-gelijkedagenmodel. Ook bij het kinderopvangpersoneel hebben we gedurende de hele monitorperiode een positief beeld over het 5-gelijkedagenmodel aangetroffen. Ruim de helft van de personeelsleden geeft aan dat zij vinden dat werken in de kinderopvang aantrekkelijker is als scholen werken met het 5-gelijkedagenmodel, en dat de naschoolse opvang voor kinderen leuker wordt.

#### *Voor- en nadelen van het 5-gelijkedagenmodel*

Uit dit monitoronderzoek zijn twee belangrijke voordelen van het 5-gelijkedagenmodel naar voren gekomen. Het eerste voordeel is dat het 5-gelijkedagenmodel tot meer rust in de school leidt. Dit wordt vooral bewerkstelligd door het verdwijnen van de overblijf en (daarmee) de komst van een doorlopende pedagogische lijn. Het tweede positieve effect van het 5-gelijkedagenmodel is dat leerkrachten hun werk efficiënter kunnen indelen. Na schooltijd is er meer tijd over om allerlei werkzaamheden te verrichten en bij elkaar te komen voor overleg.

Het 5-gelijkedagenmodel heeft echter ook een nadeel: de pauze voor leerkrachten. Vier tiende van de leerkrachten is ontevreden over de eigen lunchpauze en ook de directeuren ervaren (het organiseren van) de pauzes voor de leerkrachten als een knelpunt bij het werken met het model.

## 1 INLEIDING

### 1.1 Achtergrond

De traditionele schooltijden in het basisonderwijs worden, als gevolg van de maatschappelijke ontwikkelingen, in toenemende mate als belemmerend en 'onpraktisch' ervaren. Verschillende maatschappelijke organisaties zijn dan ook betrokken bij het onderzoek naar en de bevordering van een 'andere' inrichting van de onderwijstijd.<sup>1</sup> De veronderstelling hierbij is dat andere schooltijden verschillende voordelen zou kunnen hebben, zoals: een hogere arbeidsparticipatie (met name van vrouwen), efficiënter gebruik van kinderopvangvoorzieningen, meer 'rust' voor kinderen en leerkrachten en meer mogelijkheden voor leerkrachten om hun werk efficiënter in te richten.

Het 5-gelijkedagenmodel is een van die 'andere' manieren waarop de onderwijstijd kan worden ingericht. In dit model zijn (de naam zegt het al) alle schooldagen even lang en blijven leerlingen tussen de middag meestal verplicht over op school.

De ministeries van OCW en SZW willen graag meer zicht krijgen op de daadwerkelijke consequenties die het 5-gelijkedagenmodel heeft voor de betrokken partijen, en (daaruit volgend) wat de voor- en nadelen van dit schooltijdenmodel zijn. Teneinde deze vragen te beantwoorden voert Regioplan de 5-gelijkedagenmonitor uit. In deze monitor volgen we, gedurende drie schooljaren<sup>2</sup>, een groep scholen die werkt met het 5-gelijkedagenmodel. De voorliggende rapportage bevat de resultaten van de derde en laatste meting (over het schooljaar 2013-2014).

### 1.2 Doel en onderzoeksvragen

In de monitor staan vijf thema's centraal:

1. de praktische vormgeving van het 5-gelijkedagenmodel;
2. het effect van de invoering van het 5-gelijkedagenmodel op het onderwijs;
3. het effect op het gebruik en de kosten van kinderopvang;
4. het effect van de invoering op arbeidsparticipatie;
5. de beoordeling van het model door de verschillende betrokkenen.

---

<sup>1</sup> Zo hebben VOS/ABB, MOgroep Kinderopvang, PO-Raad, het kinderopvangfonds en BOinK gezamenlijk het project 'Andere Tijden in onderwijs en opvang' opgezet. Deze projectgroep constateert dat de belangstelling voor een andere indeling van schooltijden groeiende is.

<sup>2</sup> Het gaat hier om de jaren: 2011-2012, 2012-2013 en 2013-2014.

Per thema zijn een aantal onderzoeksvragen geformuleerd. Onderstaand schema biedt, per thema, een overzicht van de onderzoeksvragen.

<b>Onderzoeksvragen per thema</b>
<b>Thema 1</b>
<b>Praktische vormgeving van het 5-gelijkedagenmodel</b>
1a Op welke manier richten scholen het rooster in en hoe was dat vóór de invoering van de nieuwe onderwijstijden?
1b Hoe richten scholen de middagpauze in voor leerlingen en personeel en hoe deden zij dat vóór de invoering?
1c Is de ouderbijdrage veranderd als gevolg van de invoering, hoe hoog is die nu en hoe hoog was die vóór de invoering?
1d Wordt er gedifferentieerd in de bijdrage van verschillende ouders en hoe was dat vóór de invoering?
1e Welke knelpunten zijn er bij het organiseren van het 5-gelijkedagenmodel?
<b>Thema 2</b>
<b>Het effect van de invoering van het 5-gelijkedagenmodel op het onderwijs</b>
2a Heeft het 5-gelijkedagenmodel effect op de kwaliteit van het onderwijs?
2b Heeft het 5-gelijkedagenmodel effect op de tijd die effectief beschikbaar is voor onderwijs?
<b>Thema 3</b>
<b>Het effect van de invoering van het 5-gelijkedagenmodel op gebruik en kosten van kinderopvang</b>
3a Wordt als gevolg van het 5-gelijkedagenmodel meer gebruikgemaakt van kinderopvang dan daarvoor?
3b Wat is het effect op de Rijksbijdrage aan kinderopvang?
<b>Thema 4</b>
<b>Het effect van de invoering op arbeidsparticipatie</b>
4a Bevordert het 5-gelijkedagenmodel de arbeidsparticipatie van de ouders?
4b Bevordert het 5-gelijkedagenmodel de mogelijkheden tot het combineren van arbeid en zorg?
<b>Thema 5</b>
<b>De beoordeling van het 5-gelijkedagenmodel door de verschillende betrokkenen</b>
5a Hoe beoordelen de ouders het 5-gelijkedagenmodel?
5b Hoe beoordelen kinderen het 5-gelijkedagenmodel?
5c Hoe beoordeelt het onderwijspersoneel het 5-gelijkedagenmodel?
5d Hoe beoordeelt het kinderopvangpersoneel het 5-gelijkedagenmodel?
5e Zijn er verschillen tussen de functionarissen binnen de school/kinderopvangorganisatie?
5f Is er een samenhang tussen de beoordeling van het 5-gelijkedagenmodel door ouders en personeel en de praktische vormgeving van het model?

### 1.3 Opzet van de monitor

Ten behoeve van de monitor volgen we, gedurende drie schooljaren (2011-2012, 2012-2013 en 2013-2014) de directie, de ouders en het onderwijspersoneel van een aantal scholen die werken volgens het 5-gelijkedagenmodel. Daarnaast worden de managers en het personeel van bso-locaties die aan deze scholen verbonden zijn, gevolgd.

### **Werving van scholen**

Zoals beschreven in het rapport van de eerste meting<sup>3</sup>, bestonden er bij de start van deze monitor (eind 2011) verschillende beelden over het aantal basisscholen dat volgens het 5-gelijkedagenmodel werkt. Op basis van een enquête van de projectgroep 'Andere Tijden in onderwijs en opvang', uitgevoerd door Oberon in het voorjaar van 2011, werd geschat dat dat er ongeveer honderd moesten zijn.<sup>4</sup> Uit het Onderwijsverslag van de Inspectie van het Onderwijs over het schooljaar 2010-2011 kwam echter een lager aantal naar voren: ongeveer 60.<sup>5</sup>

De manier waarop scholen voor deelname aan deze monitor geworven zijn, is uitgebreid beschreven in het rapport van de eerste meting. Kort gezegd is de werving als volgt verlopen:

- De scholen zijn in eerste instantie geworven via de enquête die is uitgevoerd in opdracht van de projectgroep 'Andere Tijden in onderwijs en opvang'. Dit leverde 21 mogelijke deelnemers op.
- Vervolgens zijn er extra acties ondernomen. Er zijn oproepen geplaatst op de websites van de werkgroep Andere Tijden, de PO-Raad, RegioPlan en het Landelijk Steunpunt Brede Scholen (LSBS). Er zijn oproepen getwitterd door RegioPlan en Job van Velsen van het LSBS. Ten slotte is er geprobeerd om via Google extra scholen te traceren die met het 5-gelijkedagenmodel werken. Deze acties leverden gezamenlijk 20 mogelijke deelnemers op.

De directeuren van de 21 scholen die uit de enquête van 'Andere Tijden' naar voren kwamen, en de 20 extra scholen, zijn vervolgens benaderd om te peilen of zij (nog) aan de monitor mee wilden werken. Op twee van de scholen die in de monitor 'Andere Tijden' hadden aangegeven mee te willen werken aan de monitor bleek de invoering van het 5-gelijkedagenmodel geen doorgang te hebben gevonden. Van de 20 extra gevonden scholen gaven er 7 aan bereid te zijn om aan de monitor mee te werken. In totaal heeft de werving dus 26 (19+7) scholen opgeleverd die konden worden aangeschreven voor de eerste meting.

### **Benadering van de onderzoeksgroepen**

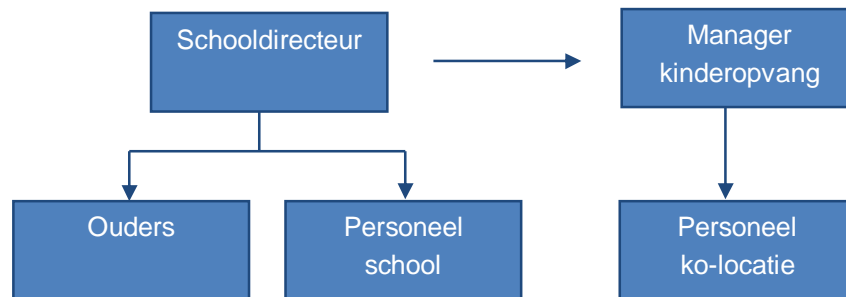
De onderzoeksgroepen in deze monitor worden bij elke meting getrap benaderd. De schooldirecteuren zijn het startpunt. Van hen krijgen we de contactgegevens van de managers van betrokken kinderopvangorganisaties en via de managers benaderen we vervolgens het bso-personeel. Het personeel en de ouders van de school worden eveneens via de schooldirecties benaderd (zie figuur 1.1).

<sup>3</sup> Tillaart, J. van den en De Weerd, M. *5-gelijkedagenmonitor: Eerste meting 2011-2012*. Augustus 2012, RegioPlan Beleidsonderzoek.

<sup>4</sup> Met deze enquête werd de belangstelling voor andere schooltijden in het basisonderwijs in kaart gebracht.

<sup>5</sup> Onderwijsverslag 2010-2011. Inspectie van het Onderwijs 2012.

**Figuur 1.1 Schema benadering onderzoeksgroepen 5-gelijkedagenmonitor**



### **Wijze van bevraging**

In de oorspronkelijke opzet van de monitor worden de onderzoeksgroepen in alle drie de metingen bevraagd middels een internetenquête. Dit is ook de methode die we in de eerste meting hebben gevolgd. Bij de tweede en derde meting is, in overleg met de opdrachtgever, besloten de enquêtes onder schooldirecteuren en kinderopvangmanagers te vervangen door telefonische interviews. De belangrijkste reden hiervoor was het zoveel mogelijk proberen te behouden van de scholen en kinderopvanglocaties die aan de eerste meting van de monitor hebben deelgenomen. Persoonlijk telefonisch contact werkt daarbij beter dan contact via de mail. Telefonische interviews bieden daarnaast de mogelijkheid om op bepaalde punten verduidelijking te vragen of ergens iets dieper op in te gaan, waardoor er meer en rijkere informatie kan worden verzameld dan met een internetenquête.

## **1.4 Deelnemende scholen**

Aan de eerste meting van de monitor namen twintig scholen deel. Twee hiervan zijn bij de tweede meting afgevallen. Eén schooldirecteur bleek niet meer deel te willen nemen en van een andere school bleken er vanuit de eerste meting dermate weinig gegevens beschikbaar te zijn dat is besloten deze school niet meer te benaderen voor de vervolgmetingen van de monitor.

Tabel 1.1 geeft de kenmerken van de achttien scholen weer (wat betreft leerlingaantal, denominatie, stedelijkheid en provincie) die aan alle drie de metingen van de monitor hebben deelgenomen.

**Tabel 1.1 Kenmerken van de achttien scholen die aan alle metingen hebben deelgenomen**

School	Leerlingaantal 2010-2011*	Denominatie	Stedelijkheid	Provincie
1	123	Openbaar	Weinig	Overijssel
2	50	Openbaar	Sterk	Flevoland
3	319	Openbaar	Sterk	Flevoland
4	544	Rooms-katholiek	Sterk	Noord-Brabant
5	521	Rooms-katholiek	Zeer sterk	Noord-Brabant
6	141	Rooms-katholiek	Matig	Overijssel
7	345	Openbaar	Zeer sterk	Zuid-Holland
8	240**	Protestants-christelijk	Sterk	Noord-Holland
9	595	Openbaar	Zeer sterk	Groningen
10	202	Rooms-katholiek	Sterk	Limburg
11	105	Rooms-katholiek	Weinig	Noord-Brabant
12	205	Openbaar	Zeer sterk	Noord-Brabant
13	668	Protestants-christelijk	Zeer sterk	Utrecht
14	99	Openbaar	Zeer sterk	Noord-Holland
15	269	Openbaar	Zeer sterk	Utrecht
18	177	Rooms-katholiek	Sterk	Utrecht
19	240	Protestants-christelijk	Zeer sterk	Noord-Holland
20	321	Openbaar	Matig	Friesland

\* Het schooljaar 2010-2011 was het schooljaar waarin de eerste meting van deze monitor plaatsvond. Het leerlingaantal per deelnemende school bij de huidige, derde meting wordt vermeld in tabel 1.2.

\*\* Deze school is een nevenvestiging. Informatie over het leerlingenaantal is afkomstig uit de schoolgids omdat het leerlingaantal van deze nevenvestiging niet apart vermeld staat bij in de online databestanden van DUO.

## 1.5 Benadering en respons derde meting

### Schooldirecteuren

In maart 2014 zijn de achttien schooldirecteuren uit de tweede meting telefonisch benaderd om hen te informeren over de start van de derde meting en een afspraak te maken voor een telefonisch interview van ongeveer tien minuten. Tijdens dit interview werd nagegaan of er zich, ten opzichte van het vorige schooljaar (de tweede meting), veranderingen hadden voorgedaan wat betreft de invulling van het model, de eventuele kosten van het model, de ervaren knelpunten met het model, en de afspraken met de buitenschoolse opvang. Ook is de directeuren gevraagd naar de huidige situatie rondom de bso, hun oordeel over de effecten van het 5-gelijkedagenmodel en hun tevredenheid met het model.

De telefonische interviews met directeuren zijn uitgevoerd in maart 2014.

### Ouders

Aan het einde van het telefonisch interview is aan alle deelnemende directeuren gevraagd of zij bereid waren de enquête voor ouders door te zetten naar de ouders van hun school. Vijf van de achttien directeuren gaven aan dit niet te willen doen. De reden hiervoor was vaak gelegen in (lopende of

aankomende) onderzoeken onder ouders door de school zelf, of het al zeer vaak geënquêteerd zijn van ouders.

De dertien directeuren die bereid waren de enquête voor ouders door te zetten, konden zelf kiezen op welke wijze zij dit deden: per e-mail, per elektronische nieuwsbrief of per brief. De ouders konden via de website van Regioplan inloggen op de internetenquête, die betrekking had op de invoering en waardering van het 5-gelijkedagenmodel.

Uiteindelijk hebben ouders van twaalf scholen de enquête ingevuld.<sup>6</sup> In tabel 1.2 wordt een indicatie gegeven van het responspercentage van de ouders per school. Ondanks het feit dat de ouderenquête op zes scholen niet is uitgezet, bedraagt het overall responspercentage op de ouderenquête 18 procent. Dit is nagenoeg hetzelfde percentage als bij de twee eerdere metingen (de totale respons bedroeg toen respectievelijk 18% en 19%). Net als bij de eerdere metingen variëren de responspercentages sterk per school.

**Tabel 1.2 Respons ouders, derde meting**

School	Aantal responderende ouders	Aantal kinderen op school	Leerlingaantal school*	Respon- percentage
1	42	65	147	44
2	11	16	143	11
3	-	-	247	0
4	180	284	563	50
5	38	58	518	11
6	58	89	248	36
7	143	225	384	59
8	86	130	280*	46
9	29	50	735	7
10	-	-	174	0
11	12	18	118	15
12	9	18	196	9
13	-	-	737	0
14	1	1	122	1
15	65	95	279	34
18	-	-	243	0
19	-	-	212	0
20	-	-	355	0
<b>Totaal</b>	<b>674</b>	<b>1049</b>	<b>5701</b>	<b>18</b>

\* Aantal leerlingen volgens de leerlingtelling van 26 oktober 2013.

\*\* Deze school is een nevenvestiging. Informatie over het leerlingenaantal is afkomstig uit de schoolgids, omdat het leerlingenaantal van nevenvestigingen niet apart in de online databestanden van DUO vermeld wordt.

### Onderwijspersoneel

De benadering van onderwijspersoneel voor de derde meting heeft op hetzelfde tijdstip en wijze plaatsgevonden als de benadering van de ouders. In

<sup>6</sup> Eén schooldirecteur heeft de enquête bij nader inzien niet uitgezet.



maart hebben de achttien directeuren van de deelnemende scholen verzocht een enquête door te zetten naar het onderwijzend en onderwijsondersteunend personeel. Vijftien directeuren waren hiertoe bereid.

We konden dus van maximaal vijftien scholen ingevulde personeelsenquêtes verwachten. Dit zijn er uiteindelijk dertien geworden.<sup>7</sup> In tabel 1.3 wordt een indicatie gegeven van de responspercentages per school. Deze lopen uiteen van 13 tot 100 procent. Van het totale onderwijspersoneel dat benaderd is (of zou kunnen zijn), heeft ongeveer een derde (32%) de enquête ingevuld. Dat is iets meer dan bij de eerdere twee metingen (de totale respons bedroeg toen respectievelijk 23% en 27%).

**Tabel 1.3 Respons onderwijspersoneel, derde meting\***

School	Aantal responderende personeelsleden	Totaal onderwijs- personeel**	Responspercentage
1	10	10	100
2	2	9	22
3	-	17	0
4	22	48	46
5	15	39	38
6	3	16	19
7	14	25	56
8	13	18***	72
9	10	75	13
10	-	15	0
11	8	10	80
12	15	22	68
13	-	49	0
14	10	10	100
15	14	30	47
18	-	22	0
19	-	23	0
20	12	26	46
<b>Totaal</b>	<b>148</b>	<b>464</b>	<b>32</b>

\* Het verzoek was om de vragenlijst uit te zetten onder onderwijzend en onderwijsondersteunend personeel.

\*\* Bron: DUO via [www.data.duo.nl](http://www.data.duo.nl).

\*\*\* Deze school is een nevenvestiging en staat niet apart in de database van DUO vermeld. Het hier vermelde aantal onderwijspersoneelsleden is vastgesteld op basis van de website van deze school.

<sup>7</sup> Dezelfde directeur die bij nader inzien de enquête voor ouders niet had doorgezet, had ook de enquête voor het personeel niet doorgezet. Tevens was er nog een andere directeur die van deelname afzag, omdat de invulperiode zich toch te dicht bij die van een andere personeelsbevraging bevond.

### **Kinderopvangmanagers**

In de interviews met directeuren hebben we gevraagd hoeveel kinderopvanglocaties er dit schooljaar door de bso-kinderen van hun school worden bezocht. Vervolgens hebben wij de directeuren voor maximaal drie locaties (degenen waar de meeste kinderen naartoe gaan) naar de contactgegevens van de manager gevraagd. Dit heeft geresulteerd in een populatie van 34 managers van bso-locaties voor de derde meting.

Voor zeven van deze locaties gold dat de manager ook aan de eerste en de tweede meting had deelgenomen.<sup>8</sup> De managers van deze zeven locaties zijn door ons benaderd met het verzoek om deelname aan de derde meting middels een telefonisch interview waarin we met hen konden doorspreken welke veranderingen zich ten opzichte van vorig jaar hadden voorgedaan. Allen stemden hierin toe.

De managers van de 27 andere bso-locaties zijn door ons per mail benaderd met het verzoek de internetenquête voor de derde meting in te vullen. Negen van hen hebben aan dit verzoek gehoor gegeven, waarmee totale respons voor de derde meting uit zestien managers van bso-locaties (verbonden aan dertien monitorscholen) bestaat.

### **Bso-personeel**

De zeven geïnterviewde managers en de negen managers die de internetvragenlijst hadden ingevuld, zijn vervolgens door ons benaderd met het verzoek ook hun personeel te attenderen op het onderzoek. Het bso-personeel kon via de website van Regioplan inloggen op een digitale vragenlijst.

Deze vragenlijst voor kinderopvang personeel is uiteindelijk door 27 personeelsleden van zeven bso-locaties ingevuld. Deze bso-locaties zijn verbonden aan zeven monitorscholen.<sup>9</sup>

### **Totaaloverzicht responsgroepen**

De respons uit de verschillende doelgroepen levert per school het volgende beeld op (zie tabel 1.4).

---

<sup>8</sup> Bij de eerste meting door middel van het invullen van de internetvragenlijst en bij de tweede meting door middel van een telefonisch interview.

<sup>9</sup> In de eerste meting hebben 25 personeelsleden van 14 bso-locaties, verbonden aan 11 scholen, de enquête ingevuld. In de tweede meting hebben 19 personeelsleden van 6 bso-locaties, verbonden aan 5 monitorscholen, de enquête ingevuld.

**Tabel 1.4 Vertegenwoordigde responsgroepen per school, derde meting**

School	Directie	Ouders	Onderwijs personeel	Ko-management	Ko-personeel
1	Ja	42	10	1	0
2	Ja	11	2	1	2
3	Ja	0	0	3	0
4	Ja	180	22	0	0
5	Ja	38	15	0	0
6	Ja	58	3	1	1
7	Ja	143	14	2	7
8	Ja	86	13	1	0
9	Ja	29	10	1	0
10	Ja	0	0	1	1
11	Ja	12	8	0	0
12	Ja	9	15	1	0
13	Ja	0	0	1	9
14	Ja	1	10	0	0
15	Ja	65	14	1	0
18	Ja	0	0	1	2
19	Ja	0	0	0	0
20	Ja	0	12	1	5
<b>Totaal</b>	<b>18</b>	<b>674</b>	<b>148</b>	<b>16</b>	<b>27</b>

In tabel 1.5a wordt weergegeven welke combinaties van respons op welk aantal scholen gerealiseerd is. Op drie van de achttien scholen is door alle groepen gerespondeerd. Op één van de achttien scholen is alleen gerespondeerd door de directie van de school.

**Tabel 1.5a Vertegenwoordigde responsgroepen op aantal scholen, derde meting**

Directie	Ouders	Onderwijs personeel	Ko-management	Ko-personeel	Aantal scholen
Ja	Ja	Ja	Ja	Ja	3
Ja	Ja	Ja	Ja	Nee	5
Ja	Nee	Ja	Ja	Ja	1
Ja	Ja	Ja	Nee	Nee	4
Ja	Nee	Nee	Ja	Ja	3
Ja	Nee	Nee	Ja	Nee	1
Ja	Nee	Nee	Nee	Nee	1

In tabel 1.5b wordt de respons voor de verschillende onderzoeksgroepen naast elkaar weergegeven.

**Tabel 1.5b Totaal overzicht respons, derde meting**

Doelgroep	Uitgevoerd	Populatie	Respons	Respons%
Directies	mrt 2014	20	18	90%
Managers BSO	april / mei 2014	34	16	47%
Onderwijspersoneel	mrt / april 2014	464	148	32%
Personeel BSO	april / mei 2014	onbekend	27	onbekend
Ouders	mrt / april 2014	onbekend	674	18%*

\* Indicatie op basis van het aantal kinderen dat de responderende ouders samen op de school hebben, afgezet tegen het totale aantal leerlingen van de school volgens de leerlingtelling van oktober 2013.

## 1.6 Leeswijzer

Deze rapportage heeft dezelfde opbouw als de rapportage van de eerdere metingen. In hoofdstuk 2 komt de invulling van het 5-gelijkedagenmodel op scholen aan bod en in hoofdstuk 3 de invulling van de buitenschoolse opvang van de betrokken kinderopvangorganisaties. Hoofdstuk 4 staat in het teken van het oordeel van betrokkenen over het 5-gelijkedagenmodel en hoofdstuk 5 van het effect van het model op het onderwijs. In hoofdstuk 6 beschrijven we het effect op het gebruik en de kosten van kinderopvang. In hoofdstuk 7, ten slotte, wordt het effect op de arbeidsparticipatie van ouders beschreven.

## 2 INVULLING VAN HET 5-GELIJKEDAGENMODEL

In dit hoofdstuk staat de invulling van het 5-gelijkedagenmodel centraal. De bevindingen die we in dit hoofdstuk rapporteren, zijn gebaseerd op de telefonische interviews met schooldirecteuren die werken met het 5-gelijkedagenmodel. Voor de derde meting van de monitor zijn achttien directeuren geïnterviewd. In dit hoofdstuk gaan we achtereenvolgens in op: de inrichting van het rooster (paragraaf 2.1); de inrichting van de middagpauze (paragraaf 2.2); de onderwijstijd (paragraaf 2.3); de kosten van het model (paragraaf 2.4) en de (eventueel resterende) knelpunten die de invoering met zich mee heeft gebracht (paragraaf 2.5). We sluiten af met de hoofdbevindingen over de invulling van het model (paragraaf 2.6).

### 2.1 Inrichting van het rooster

Voor zeventien van de achttien scholen geldt dat de schooltijden niet veranderd zijn ten opzichte van de eerdere metingen. Voor de enige school waar wel een verandering in de schooltijden heeft plaatsgevonden, geldt dat alle leerlingen nu op maandag t/m donderdag les hebben van 8.15 tot 14.00 en op vrijdag van 8.15 tot 12.15<sup>1</sup>. Deze school hanteert dus eigenlijk geen 5-gelijkedagenmodel meer. Verder kan worden vermeld dat de directeur van één van de zeventien scholen waarvan de tijden niet veranderd zijn, aangaf dat er met ingang van volgend schooljaar, vanwege een fusie met twee andere scholen, sprake zal zijn van een vrije woensdagmiddag.

De begin- en eindtijden van de monitorscholen (zie tabel 2.1) laten dan ook nagenoeg hetzelfde beeld zien als bij de eerdere metingen. Schooldagen met een begintijd van 8.30 en een eindtijd van 14.00 komen het vaakst voor. De kinderen van de scholen die het ruimste rooster hanteren (8.15-14.15 uur en 8.30-14.30 uur), hebben een programma van in totaal 6 uur per dag (inclusief middagpauze). De kinderen van de school die het minst ruime rooster hanteert (8.45-14.00 uur), hebben een programma van in totaal 5 uur en een kwartier per dag (inclusief middagpauze).

---

<sup>1</sup> Bij de eerste en tweede meting gold bij deze school op vrijdag nog een verschil in eindtijd. Deze was voor de onderbouw 11.30u en voor de bovenbouw 14.00u.

**Tabel 2.1 Begin- en eindtijden, inclusief middagpauze (N=18)**

Aantal scholen	Begintijd	Eindtijd
12	08.30	14.00
2	08.30	14.15
1	08.30	14.30
1	08.15	14.15
1	08.45	14.00
1	08.15	14.00 / 12.15*

\* Deze school hanteert op vrijdag een aangepast rooster. Alle leerlingen krijgen dan tot 12.15 uur les.

## 2.2 Inrichting van de middagpauze

Uit de telefonische interviews met directeuren kwam, net als bij de tweede meting, naar voren dat op geen van de scholen veranderingen zijn aangebracht in de inrichting van de middagpauze. Deze is gedurende de gehele monitorperiode dus op alle scholen hetzelfde gebleven.

Het 5-gelijkedagenmodel brengt op alle achttien scholen met zich mee dat de leerlingen verplicht overblijven. We gaan hieronder kort in op de duur van de lunchtijd en het middagspeeluur, en de begeleiding en het toezicht daarbij.

### Duur lunchtijd

Op de meeste scholen (n=15) hebben de kinderen een kwartier de tijd om hun boterham op te eten. De drie overige scholen hanteren lunchtijden van 10, 20 en 30 minuten. De meeste scholen (n=12) rekenen de lunchtijd niet als onderwijstijd.

### Lunchtijd als onderwijstijd

Zes scholen rekenen de tijd waarin tussen de middag gegeten wordt (in alle gevallen een kwartier) wel als onderwijstijd. De directeuren van deze scholen gaven daarbij, net als bij de tweede meting, aan dat deze tijd bij de kleuters voornamelijk besteed wordt aan activiteiten als voorlezen, schooltv kijken en kringactiviteiten. Voor de hogere groepen geldt dat deze tijd wordt besteed aan: zaakvakken (geschiedenis, wereldoriëntatie), spreekbeurten/boekbesprekingen, schooltv kijken, levensbeschouwing, sociaal emotionele vaardigheden (Kanjertraining, Leefstijl) en taalactiviteiten (voorlezen, galgje, woordherkenningspelletjes).

We hebben de directeuren van deze zes scholen gevraagd of zij bij het tellen van de lunchtijd als onderwijstijd voldoen aan de eisen van de Inspectie. In antwoord hierop gaven vier van de zes de directeuren aan dat dit onderwerp tijdens het laatste Inspectiebezoek niet aan de orde was geweest.<sup>2</sup> Bij één school had de inspecteur tijdens het bezoek aangegeven akkoord te zijn met het tellen van de lunchtijd als onderwijstijd aangezien dit terugkwam in de

<sup>2</sup> Alle zes de scholen zijn in 2012 of 2013 geïnspecteerd.

onderwijsplanning. Bij een andere school had de inspecteur tijdens het bezoek aangegeven dat de lunchtijd niet als onderwijstijd mocht worden geteld, omdat er geen sprake was van een beredeneerd aanbod. Dit kwam echter niet terug in het Inspectieverslag.

### Duur middagspeeluur

Bij iets meer dan de helft van de scholen (n=10) duurt het middagspeeluur 15 minuten. Bij één school duurt het 20 minuten en bij een andere school 25 minuten. Vijf scholen hanteren een middagspeeluur van 30 minuten. Eén school hanteert geen middagspeeluur.

### Begeleiding bij de lunch

Op alle achttien scholen eten de kinderen samen met de leerkrachten (zie tabel 2.2). Daarnaast eten de kinderen op een minderheid van de scholen (ook) samen met onderwijsassistenten/klassenassistenten, ondersteunend personeel, ouders/vrijwilligers en op één school met stagiaires.

**Tabel 2.2 Personen met wie de kinderen eten (meerdere antwoorden mogelijk, N=18)**

	Ja	Nee
Leerkrachten	18	0
Ouders/vrijwilligers	2	16
Onderwijsassistenten/klassenassistenten	4	14
Ondersteunend personeel	4	14
Personeel kinderopvang	0	18
Stagiaires	1	17

### Toezicht tijdens het middagspeeluur

Bij alle zeventien scholen die een middagspeeluur hanteren, houden de leerkrachten tijdens het spelen toezicht op de kinderen (zie tabel 2.3). Verder zijn ook onderwijsassistenten/klassenassistenten (n=7) en ondersteunend personeel (n=6) vaak betrokken bij het toezicht. Twee scholen geven aan dat ook ouders/vrijwilligers toezicht houden. Op één school fungeren ook de directie, de intern begeleider en/of de unitleiders als toezichthouders.

**Tabel 2.3 Toezichthouders tijdens het middagspeeluur (meerdere antwoorden mogelijk, N=18)**

	Ja	Nee
Leerkrachten	17	1
Ouders/vrijwilligers	2	16
Onderwijsassistenten/klassenassistenten	7	11
Ondersteunend personeel	6	12
Personeel kinderopvang	1	17
Anders nl. directie, IB, unitleiders	1	17

## 2.3 Onderwijstijd

### Onderwijstijd per week

In tabel 2.4 is per school een overzicht gegeven van de begin- en eindtijden, de duur van de lunchpauze en de duur van het middagspeeluur. Op basis hiervan is, samen met het gegeven of de school de lunchtijd tot onderwijstijd rekent, de onderwijstijd per school per week berekend. De duur van het middagspeeluur is niet tot de onderwijstijd gerekend.

Uit de tabel blijkt dat de onderwijstijd per week varieert tussen de 23 uur en 45 minuten (n=1) en de 26 uur en 15 minuten (n=5). De meeste scholen (n=12) kennen een onderwijstijd van 25 uur per week.

**Tabel 2.4 Tijdenoverzicht en onderwijstijden per week (N=18)**

School	Begin-tijd	Duur lunch-pauze	Duur middag-speeluur	Eindtijd	Onderwijs-tijd inclusief lunchtijd?	Onderwijs-tijd per week*
7	08.30	15	30	14.00	nee	23uur 45min
2	08.30	15	15	14.00	nee	25 uur
14	08.30	15	15	14.00	nee	25 uur
20	08.30	15	15	14.00	nee	25 uur
18	08.30	15	15	14.00	nee	25 uur
1	08.30	10	20	14.00	nee	25 uur
3	08.30	30	0	14.00	nee	25 uur
4	08.30	20	25	14.15	nee	25 uur
6	08.30	15	30	14.00	ja	25 uur
9	08.30	15	30	14.00	ja	25 uur
11	08.30	15	30	14.00	ja	25 uur
19	08.45	15	15	14.00	ja	25 uur
13	08.15	15	15	14.00**	nee	25 uur
12	08.15	15	30	14.15	nee	26uur 15min
10	08.30	15	15	14.15	nee	26uur 15min
5	08.30	15	30	14.30	nee	26uur 15min
8	08.30	15	15	14.00	ja	26uur 15min
15	08.30	15	15	14.00	ja	26uur 15min

\* De onderwijstijd is per dag als volgt berekend: aantal uren tussen begintijd en eindtijd, minus de duur van het middagspeeluur. Indien de lunchtijd niet tot de onderwijstijd wordt gerekend, is ook de duur van de lunchpauze van het totaal afgetrokken. Het verkregen getal is vervolgens met 5 vermenigvuldigd om de onderwijstijd per week te verkrijgen.

\*\* Deze school hanteert op vrijdag een korte lesdag (tot 12.15 uur). Met het berekenen van de onderwijstijd per week is hiermee rekening gehouden.

### Onderwijstijd per jaar

Uitgaande van 40 schoolweken per jaar, zouden de scholen in de monitor op basis van de informatie in tabel 2.4 op ongeveer 1000 lesuren per leerjaar uitkomen (40 lesweken van ongeveer 25 uur). Dit is echter geen correcte berekening van de werkelijke onderwijstijd, omdat er gedurende het schooljaar ook sprake is van roostervrije dagen en studiedagen. Ook kan het aantal lesuren per leerjaar verschillen. We hebben de directeuren daarom ook



gevraagd hoeveel uren onderwijs de leerlingen in het schooljaar 2013-2014 in de verschillende groepen krijgen.<sup>3</sup> In tabel 2.5 wordt hiervan een overzicht gegeven.

**Tabel 2.5 Overzicht onderwijstijden per jaar (N=18)**

School	Gemiddeld aantal lesuren per leerjaar over alle 8 leerjaren heen (2013-2014)	Is er sprake van een gelijk aantal lesuren voor alle leerjaren?	Is er sprake geweest van een overgangsperiode?	Is er sprake van verandering in het gemiddeld aantal lesuren per leerjaar na introductie 5-gdm?****
4	943	Ja	Ja	Geen verandering
1*	940	Ja	Nvt	Nvt
2*	940	Ja	Nvt	Nvt
3	940	Ja	Ja	Kleine afname
8	940	Ja	Ja	Geen verandering
9	940	Ja	Was niet nodig	Geen verandering
18*	940	Ja	Nvt	Nvt
19	940	Ja	Ja	Geen verandering
6*	946	Ja	Nvt	Nvt
5	946	Ja	Ja, maar slechts kort	Kleine afname
14	950	Ja	Was niet nodig	Grote afname
7	960	Ja	Ja, maar slechts kort	Kleine toename
13	960	Ja	Ja	Kleine afname
20	941	Nee	Ja	Kleine afname
12	948	Nee	Was niet nodig	Grote afname
15**	965	Nee	-	-
10*	984	Nee	Nvt	Nvt
11***	>940u	Nee	-	-

\* Op deze scholen viel de invoering van het 5-gelijikedagenmodel volgens de directeur samen met de start van de school.

\*\* Deze directeur was niet op de hoogte van het aantal lesuren voor de invoering van het 5-gelijikedagenmodel.

\*\*\* Het precieze aantal lesuren wist deze directeur niet, wel dat het boven de 940 per jaar lag. Ook was deze directeur niet op de hoogte van het aantal lesuren voor de invoering van het 5-gelijikedagenmodel.

\*\*\*\* Met een kleine af- of toename wordt een wijziging in het aantal lesuren van maximaal 10 uur per leerjaar bedoeld. Met een grote af- of toename wordt een wijziging in het aantal lesuren van meer dan 20 uur per leerjaar bedoeld.

Op grond van tabel 2.5 kan worden berekend dat er, ten tijde van de derde meting, op de monitorscholen gemiddeld 948,5 uur per leerjaar wordt lesgegeven. Wanneer we dit vermenigvuldigen met acht leerjaren komen we op 7588 uur. Dat is iets meer dan de wettelijk verplichte 7520 uur voor de hele basisschoolperiode.

<sup>3</sup> De Wet primair onderwijs verplicht basisscholen om verspreid over acht jaar 7520 uur onderwijs te realiseren. Gemiddeld komt dit neer op 940 uur onderwijs per leerjaar. Het aantal lesuren kan voor alle leerjaren hetzelfde zijn, maar dat is niet verplicht.

Bij dertien van de achttien scholen hebben de kinderen in alle groepen/leerjaren evenveel uren (gemiddeld 945 uur per leerjaar). Drie van deze dertien scholen zitten iets boven de 940 uur (2 x 960 uur en 1 x 950 uur). De directeur van één van deze scholen gaf in het interview aan het gemiddeld aantal uren te willen verminderen (van 960 naar 950).

Er zijn vijf monitorscholen waar het aantal uren per leerjaar verschilt. Twee van deze scholen bevinden zich in het laatste jaar van de overgangsfase, waardoor de groep 8 van deze scholen meer 'uren maakt' dan de groepen 1 tot en met 7. Met ingang van volgend schooljaar geldt ook op deze scholen een gelijk aantal uren voor alle leerjaren (van 940 en 959 uur per leerjaar). De vijf scholen waarin het aantal uren per leerjaar verschilt, hebben in 2013-2014 een gemiddeld aantal uren per leerjaar van 959,5 uur.

### **Onderwijstijden en de overgang op het 5-gelijkedagenmodel**

Van de dertien directeuren waarop dit van toepassing was, konden er elf ons ook iets over de onderwijstijden voor de invoering van het 5-gelijkedagenmodel vertellen.<sup>4</sup>

Hieruit kwam naar voren dat acht scholen een overgangperiode nodig hebben gehad om het model in te kunnen voeren. Bij de meeste (n=6) van deze scholen duurde deze overgangperiode vier jaar. Twee scholen hadden slechts een korte overgangperiode (van ongeveer één jaar) nodig, omdat zij voor introductie van het 5-gelijkedagenmodel al relatief veel les gaven in de onderbouw.

Drie schooldirecteuren gaven aan dat op hun school geen sprake is geweest van een overgangperiode. Bij een van deze scholen was er sprake van dermate veel uren in de onderbouw dat dit niet hoefde (deze school gaf voor de invoering van het 5-gelijkedagenmodel overigens niet meer les dan de norm van 7520 uur.). Bij de andere twee scholen was er sprake van relatief veel uren in de onderbouw, in combinatie met meer uren dan de norm. Deze twee scholen zijn na de invoering van het 5-gelijkedagenmodel ook beduidend minder les gaan geven. Bij de andere negen scholen heeft de overgang op het 5-gelijkedagenmodel geen of slechts een geringe wijziging van het aantal uren meegebracht.

## **2.4 Kosten**

In de telefonische interviews hebben we de directeuren gevraagd wat op dit moment hun oordeel is over de kosten die het 5-gelijkedagenmodel (ten opzichte van het vorige schooltijdenmodel) met zich meebrengt. In antwoord hierop gaven zestien van de achttien directeuren aan dat het 5-gelijkedagenmodel niet tot andere kosten leidt (zie tabel 2.6). Twee directeuren gaven aan

---

<sup>4</sup> Bij vijf scholen viel de invoering van het 5-gelijkedagenmodel samen met de start van de school. Vragen over de situatie voor het 5-gelijkedagenmodel zijn op deze scholen dus niet van toepassing.

dat het model voor hun school tot hogere kosten heeft geleid. Zij lichtten hun oordeel als volgt toe:

- “De extra kosten zitten 'm in de transfer naar andere werktijdfactor van de leraren: de leraren in de onderbouw hebben een grotere werktijdfactor gekregen, maar de werktijdfactor van de leraren in de onderbouw is niet kleiner geworden. Ook het toezicht door de ouders tijdens het middagspeeluur kost geld, want niet iedereen betaalt de ouderbijdrage. Ook het extra buitenspeelmateriaal kost geld.”
- “Het pauze lopen door de leerkrachten neemt een hap uit het taakbeleid. Door het zo te doen, is de school ‘goed geregeld’ en dat is het belangrijkste. Maar we ontvangen als school natuurlijk geen bijdrage hiervoor.”

**Tabel 2.6 Heeft de invoering van het 5-gelijkedagenmodel tot andere kosten geleid? (N=18)**

School	Eerste meting	Tweede meting	Derde meting
Ja, deels lagere kosten, deels hogere kosten	1	0	0
Ja, tot hogere kosten	4	6	2
Ja, tot lagere kosten	0	1	0
Nee, het 5-gelijkedagenmodel heeft niet tot andere kosten geleid	13	11	16

Bij de directeuren die aangeven dat het model niet tot andere kosten heeft geleid, kwam enkele malen (n=2) naar voren dat het 5-gelijkedagenmodel de school werk scheelt, omdat de overblijf niet meer geregeld hoeft te worden. Een van de directeuren merkte daarentegen op dat het model ‘sluipkosten’ met zich mee brengt. “De school is ‘contant’ niet meer geld kwijt aan het model, maar het pauze lopen van een half uur per dag is wel in ieders normjaartaak verwerkt.” Verder kwam bij de directeuren die vinden dat het model niet tot andere kosten heeft geleid, ook de omzetting van werktijd-factoren van leerkrachten nog een keer naar voren. ‘Oude’, parttime werkende leerkrachten krijgen hierdoor volgens deze directeur meer taakuren dan hun aanstelling eigenlijk toelaat.

Wanneer we in tabel 2.6 kijken naar de oordelen van de directeuren over de verschillende metingen heen, zien we dat de derde meting het meest positieve en eenduidige beeld laat zien. Uit de toelichtingen die de directeuren geven, komt het algemene beeld naar voren dat voor de meeste scholen in de monitor geldt dat de (mogelijke) financiële voor en nadelen van het 5-gelijke-dagenmodel min of meer tegen elkaar wegvallen.

## 2.5 Knelpunten en oplossingen

### Invoer van het model

Bij de eerste meting van de monitor zijn de directeuren bevraagd over hun ervaringen met de invoer van het 5-gelijkedagenmodel en de knelpunten die zij met (de invoer van) het model ondervonden. De vragen over de invoer zijn bij de tweede en derde meting niet nogmaals gesteld. Wel hebben we met de directeuren gesproken over de (eventueel nog aanwezige of nieuw ontstane) knelpunten. De belangrijkste bevindingen over de invoer uit de eerste meting geven we hieronder weer (zie bijlage 1 voor een uitgebreide beschrijving van de resultaten over de invoering).

Op de meeste scholen heeft de schooldirectie het initiatief genomen voor de invoering van het 5-gelijkedagenmodel. Op twee scholen waren ouders (mede) initiatiefnemer van de invoering van het 5-gelijkedagenmodel.

De meest genoemde reden voor de invoering van het 5-gelijkedagenmodel was het komen tot een betere dagindeling voor leerlingen door minder versnippering en onrust. Het oplossen van knelpunten in de tussenschoolse opvang en een effectieve besteding van de lestijd op school waren eveneens belangrijke redenen voor het invoeren van het model.

Vóór de invoering van het model stond volgens de directies niemand (bestuur, ouders, onderwijzend personeel, ondersteunend personeel en de schooldirectie) expliciet negatief tegen de invoering van het model. Bestuur en schooldirectie stonden vooraf over het algemeen positiever tegenover het model dan ouders en personeel.

### Knelpunten

#### *Eerste meting*

Bij de eerste meting hebben we de schooldirecties een aantal mogelijke knelpunten bij de invoering van het 5-gelijkedagenmodel voorgelegd en gevraagd of zij deze bij de invoering van het model hebben ervaren (zie tabel 2.7). Hieruit bleek dat de cao-bepaling van de werktijden van het personeel door de meeste scholen bij de invoering van het 5-gelijkedagenmodel als knelpunt werd ervaren. Andere mogelijke knelpunten die we voorlegden, werden minder vaak ervaren. Veertien scholen spraken van 'andere knelpunten' dan degene die wij voorlegden. Er was één directeur die aangaf geen knelpunten te hebben ervaren.

**Tabel 2.7** Ervaren knelpunten bij de invoering van het 5-gelijkedagenmodel (N=18)

	Ja	Nee
Cao-bepaling werktijden personeel*	11	7
Sluitend krijgen van de organisatie van het personeel	3	15
Ontoereikende bekostiging	4	14
Afstemming tussen school en partners zoals kinderopvang	2	16
Andere knelpunten**	14	4

\* Volgens de Arbeidstijdenwet en de cao primair onderwijs geldt dat wanneer een werknemer langer dan 5,5 uur werkt, hij recht heeft op een halfuur pauze. Deze pauze mag ook worden gesplitst in twee keer een kwartier.

\*\* Het ging hierbij om: afstemming met of onvrede bij personeel (pauzetijden, werktijdfactoren, compensatieregeling, werkdruk) (5x), afstemming van het programma van de naschoolse opvang/brede school (4x), facilitaire knelpunten (lokalen voldoen niet voor lunch/gebruik school andere doeleinden op woensdagmiddag) (2x), afstemming met tijden van de peuterspeelzaal (1x), afstemming kosten naschoolse opvang voor ouders (1x), en een aanvankelijk te korte lunchtijd voor kinderen (1x).

Aan de schooldirecties die aangaven dat er sprake was van knelpunten bij de invoering van het 5-gelijkedagenmodel is bij de eerste meting ook gevraagd of zij die knelpunten na de invoering nog ervoeren en hoe zij de knelpunten die ze niet meer ervoeren, hadden opgelost. Hieruit bleek dat de scholen de meeste (24 van de 34) van de genoemde knelpunten inmiddels hadden opgelost.

#### *Tweede meting*

Tijdens de telefonische interviews voor de tweede meting hebben we de directeuren (indien van toepassing) gevraagd naar de stand van zaken rondom de overgebleven knelpunten uit de eerste meting. Tevens hebben we gevraagd of er in de periode tussen de eerste en tweede meting nieuwe knelpunten zijn ontstaan. Hieruit kwam bij tien van de achttien scholen een positief beeld naar voren: er waren geen overgebleven knelpunten (meer) en er waren ook geen nieuwe knelpunten ontstaan. Voor de andere acht scholen gold dat er nog sprake was van oude knelpunten, en/of dat er nieuwe knelpunten waren ontstaan.

#### *Derde meting*

Ook bij deze laatste meting van de monitor hebben we het bestaan van eventuele (nieuwe of oude) knelpunten met de directeuren besproken. Het resultaat hiervan wordt weergegeven in tabel 2.8.

**Tabel 2.8 Stand van zaken knelpunten, derde meting (N=18)**

	Aantal scholen
Geen overgebleven knelpunt(en) uit eerdere metingen, geen nieuwe knelpunten ontstaan	10
Geen overgebleven knelpunt(en) uit eerdere metingen, wel nieuwe knelpunten ontstaan	2
Opgeloste knelpunt(en) uit eerdere metingen blijken toch niet opgelost, geen nieuwe knelpunten ontstaan	2
Overgebleven knelpunt(en) uit eerdere metingen nog niet opgelost, geen nieuwe knelpunten ontstaan	4

Tabel 2.8 laat zien dat, net als bij de tweede meting, het beeld voor iets meer dan de helft van de scholen (tien van de achttien) positief is: er zijn geen overgebleven knelpunten (meer) en er zijn ook geen nieuwe ontstaan (zie regel 1 van de tabel).

Voor twee scholen geldt dat zij geen last meer hebben van oude knelpunten, maar dat er wel een nieuw knelpunt is ontstaan (zie regel 2 van de tabel). Bij één school vertelde de directeur dat de leerkrachten van mening zijn dat er – doordat de lunchtijd tot de onderwijstijd wordt gerekend – sprake is van te weinig effectieve lestijd. Bij de andere school wordt het door de directeur als een knelpunt ervaren dat er, bij cursussen of trainingen voor leerkrachten die op woensdagmiddag plaatsvinden, altijd vanuit wordt gegaan dat de leerkrachten vanaf 12 uur beschikbaar zijn.

Bij de derde meting is er, al met al, sprake van zes scholen (rijen 3 en 4 uit de tabel) die kampen met ‘oude’ onopgeloste knelpunten.

Bij twee scholen blijkt een oud knelpunt dat ten tijde van de eerste meting opgelost leek, toch nog als een knelpunt te worden ervaren (zie regel 3 van de tabel). Dit knelpunt betreft de pauzes voor leerkrachten. De directeur van de ene school vertelde dat de leerkrachten het jammer vinden dat ze pas na 14.00 pauze hebben, “maar hebben ze begrip voor de praktijk.” Bij de andere school gaf de directeur aan dat het voor alle leerkrachten een lange zit is, en dat sommigen hier moeite mee blijven houden.

De oude, onopgeloste knelpunten bij de vier scholen in rij 4 van de tabel zijn:

- het moeten inzetten van niet-onderwijzend personeel om leerkrachten pauze te kunnen laten nemen;
- verenigingen en de gemeente houden met hun woensdagmiddag-activiteiten geen rekening met de lestijden van de school;
- de late pauze van de leerkrachten (na 14.00);
- de bekostiging van de overblijf.

## 2.6 Hoofdbevindingen

Gedurende de looptijd van de monitor is de manier waarop de monitorscholen het 5-gelijkedagenmodel invullen nagenoeg niet veranderd. In grote lijnen ziet de inrichting van het rooster en de middagpauze er als volgt uit:

- De meeste scholen beginnen om half negen 's ochtends en gaan door tot twee uur 's middags. Enkele scholen wijken daar iets van af door een kwartier vroeger of later te beginnen en een kwartier tot een half uur later te eindigen.
- De lunch duurt op de meeste scholen een kwartier. Op alle scholen eten de kinderen (in ieder geval) samen met hun leerkracht.<sup>5</sup>
- Leerkrachten zijn ook in alle gevallen betrokken bij de begeleiding van de kinderen tijdens het middagspeeluur. Bij ruim de helft van de scholen duurt dat een kwartier. De overige scholen hanteren een langer middagspeeluur van 20 tot 30 minuten.<sup>6</sup>
- Per week varieert de onderwijstijd op de scholen tussen de 23 uur en 45 minuten en de 26 uur en 15 minuten. De meeste scholen kennen echter een onderwijstijd van 25 uur per week.

Over het geheel bezien wordt er bij de derde meting door de monitorscholen gemiddeld 949 uur per leerjaar lesgegeven. Bij de meeste scholen (dertien van de achttien) geldt hierbij voor alle leerjaren een gelijke onderwijstijd.<sup>7</sup> Wanneer we het gemiddeld aantal lessen per leerjaar vermenigvuldigen met acht, komen we op een gemiddelde van 7588 onderwijsuren voor de hele basisschoolperiode. Dat is iets meer dan de wettelijk verplichte 7520 uur.

Het oordeel van de directeuren over de financiële gevolgen van het 5-gelijkedagenmodel is, na een terugval bij de tweede meting, bij de derde meting overwegend positief geworden. Een ruime meerderheid (zestien van achttien) van de directeuren is van mening dat het 5-gelijkedagenmodel geen negatieve gevolgen heeft voor de kosten van de schoolorganisatie.

Het aantal scholen dat knelpunten ervaart in het werken met het 5-gelijkedagenmodel is sinds de tweede meting niet afgenomen en ligt nog steeds op iets minder dan de helft (acht van de achttien scholen). Bij de meeste scholen gaat het om reeds bestaande knelpunten waarvoor (nog) geen oplossing is gevonden, zoals het organiseren van de pauze voor de leerkrachten, de kosten van het overblijven, en de afstemming met verenigingen en instellingen.

---

<sup>5</sup> Alle scholen die deelnemen aan de monitor werken met een continuooster.

<sup>6</sup> Er is 1 school die geen middagspeeluur hanteert.

<sup>7</sup> Met ingang van volgend schooljaar geldt dit voor vijftien van de achttien scholen.

Een opvallende bevinding van deze meting is dat één van de monitorscholen inmiddels, strikt genomen, geen 5-gelijkedagenschool meer is, en dat één school dat met ingang van volgend jaar volgend jaar niet meer zal zijn.



### 3 INVULLING VAN DE BUITENSCHOOLSE OPVANG

In dit hoofdstuk geven we antwoord op de vraag hoe de buitenschoolse opvang is georganiseerd op locaties die verbonden zijn aan de monitorscholen. Teneinde deze vraag te beantwoorden, gaan we in dit hoofdstuk eerst in op het aanbod aan buitenschoolse opvang (paragraaf 3.1) en de openingstijden (paragraaf 3.2). Vervolgens geven we per school een overzicht van de opvang- en schooltijden (paragraaf 3.3), en sluiten we af met de hoofdbevindingen (paragraaf 3.4). De gegevens in dit hoofdstuk zijn gebaseerd op de gesprekken met zestien managers van kinderopvanglocaties, verbonden aan dertien monitorscholen (zie hoofdstuk 1). Deze locaties behoren alle tot verschillende kinderopvangorganisaties.

#### 3.1 Aanbod buitenschoolse opvang

De helft (acht van de zestien) van de kinderopvanglocaties/organisaties biedt bij de derde meting voorschoolse opvang aan de kinderen van de 5-gelijke-dagenscholen (bij de eerste meting waren dit er vijf van de elf en bij de tweede meting zes van de negen).<sup>1</sup> Hieronder bevinden zich wat betreft de monitorscholen geen overlappingsen, hetgeen betekent dat de kinderopvanglocaties waarvan wij de managers hebben bevroegd voorschoolse opvang bieden aan acht monitorscholen.<sup>2</sup>

Net als bij de eerste en tweede meting bieden alle bevroegde organisaties/locaties naschoolse opvang aan. In totaal gaat het daarbij om dertien monitorscholen. Eén organisatie biedt, naast voor- en naschoolse opvang, ook tussenschoolse opvang aan. Tussenschoolse opvang bestaat in dit geval uit het houden van toezicht door kinderopvangpersoneel tijdens het middagspeeluur.

#### 3.2 Openingstijden

##### Voorschoolse opvang

Van de acht kinderopvangorganisaties die voorschoolse opvang aanbieden, geldt voor iets meer dan de helft (n=5) een begin- en eindtijd van 7.00 en 8.30 uur. Voor de overige drie organisaties gelden begintijden van 7.30 - 8.30 uur (2x) en van 7.30 - 8.15 uur (1x).

---

<sup>1</sup> De manager van één van deze locaties gaf aan dat er alleen op maandag en dinsdag voorschoolse opvang wordt aangeboden.

<sup>2</sup> Van de twee scholen waarover we van respectievelijk twee en drie locaties gegevens hebben, biedt in beide gevallen slechts één locatie voorschoolse opvang aan en de anderen niet.

### Naschoolse opvang

We hebben de kinderopvangmanagers gevraagd tussen welke tijden zij naschoolse opvang aanbieden voor kinderen van de monitorscholen. Tevens hebben we ze gevraagd of zij ook bso aanbieden voor kinderen van andere scholen, en of daar ook scholen bij zijn die met het 5-gelijkedagenmodel werken. Tabel 3.1 laat de antwoorden op deze vragen zien.

De gemiddelde openingsduur van de locaties bedraagt bij de derde meting, net als bij de tweede meting, 4 uur en 30 minuten per dag (22 uur en 30 minuten per week). Bij de eerste meting lag dit gemiddelde op 4 uur en 36 minuten per dag (23 uur per week).

Zeven van de zestien bso-locaties die meedoen aan de derde meting hebben ook meegedaan aan de eerste en tweede meting. Bij alle zeven zijn de openingstijden (gemiddeld 22 uur en 54 minuten per week) gedurende de monitorperiode niet veranderd.

**Tabel 3.1**      **Overzicht openingstijden naschoolse opvang voor kinderen van de monitorscholen, derde meting (N=16)**

School	Begin-tijd	Eind-tijd	Openings-duur per dag	Ook kinderen van andere scholen	Zo ja, hoeveel?	Hoeveel van deze scholen ook 5-gelijke dagen
7	14:00	18:00	4 uur	Ja	7	0
7	14:00	18:00	4 uur	Ja	3	0
1	14:00	18:00	4 uur	Nee	-	-
6	14:00	18:00	4 uur	Ja	6	1
2	14:00	18:30	4uur 30min	Ja	3	2
8	14:00	18:30	4uur 30min	Ja	1	0
9	14:00	18:30	4uur 30min	Ja	1	0
20	14:00	18:30	4uur 30min	Ja	3	1
3	14:00	18:30	4uur 30min	Onbekend	Onbekend	Onbekend
13	14:00	18:30	4uur 30min	Ja	4	4
15	14:00	18:30	4uur 30min	Ja	3	1
18	14:00	18:30	4uur 30min	Ja	5	0
10	14:30	19:00	4uur 30min	Ja	6	0
12	14:15	19:00	4uur 45min	Ja	3	0
3	14:00	19:00	5 uur	Ja	4	1
3	14:00	19:00	5 uur	Nee	-	-

#### *Gevolgen van het 5-gelijkedagenmodel voor de openingsduur*

Tijdens de eerste meting hebben we de managers (indien van toepassing) gevraagd tussen welke tijden zij bso aanboden voor kinderen van de monitorscholen in de periode voordat daar het 5-gelijkedagenmodel werd ingevoerd. Hieruit kwam een gemiddelde openingsduur van 21 uur en 48 minuten per

week naar voren.<sup>3/4</sup> Wanneer we dit gegeven combineren met de gemiddelde openingstijden in de drie metingen (zie tabel 3.2), kunnen we concluderen dat na de invoering van het 5-gelijkedagenmodel de gemiddelde openingsduur voor naschoolse opvang in eerste instantie met ruim een uur per week is gestegen (72 minuten), maar dat deze stijging nu afgenomen is naar ongeveer drie kwartier (42 minuten) per week.

**Tabel 3.2    Ontwikkeling van de gemiddelde openingsduur per week van bso-locaties voor kinderen van de monitorscholen\***

<b>Periode</b>	<b>Gemiddelde openingsduur per week</b>	<b>Toename t.o.v. de situatie voor het 5-gelijkedagenmodel</b>
Voor het 5-gelijkedagenmodel	21 uur en 48 minuten	-
Eerste meting (schooljaar 2011-2012)	23 uur	72 minuten
Tweede meting (schooljaar 2012-2013):	22 uur en 30 minuten	42 minuten
Derde meting (schooljaar 2013-2014):	22 uur en 30 minuten	42 minuten

*Gevolgen voor de bezettingsgraad*

Uit tabel 3.1 kan worden opgemaakt dat slechts 2 van de 16 locaties alleen maar bso aanbieden voor kinderen van scholen die werken met het 5-gelijkedagenmodel (de locatie van school 1 en een locatie van school 3). Voor de andere veertien locaties geldt dat zij niet alleen opvang bieden aan kinderen van scholen die het 5-gelijkedagenmodel hanteren, maar ook aan kinderen van scholen die dat niet doen.

We hebben de managers niet gevraagd naar de openingstijden van de locaties voor de andere scholen, maar het ligt voor de hand dat de kinderen van die scholen op woensdag (en waarschijnlijk ook) vrijdag eerder komen dan de kinderen van de 5-gelijkedagenscholen, en op maandag, dinsdag en donderdag later. Het opvangen van kinderen van scholen die werken met verschillende tijden kan negatieve gevolgen hebben voor de bezettingsgraad (en daarmee de bedrijfseconomische situatie) van de locaties.

<sup>3</sup> De zeven locaties die aan alle drie de metingen hebben meegedaan, hadden voorafgaand aan het 5-gelijkedagenmodel een gemiddelde openingsduur van 21 uur en 56 minuten per week.

<sup>4</sup> In het rapport van de tweede meting werd op deze plek een gemiddelde openingsduur van 21 uur en 56 minuten (in plaats van 21 uur en 48 minuten) gerapporteerd. Dit was echter niet correct.

### 3.3 Overzicht opvang- en schooltijden per school

In tabel 2.4 (paragraaf 2.3) gaven we de schooltijden (en onderwijstijd) per school aan. Samen met de gegevens uit tabel 3.1 is het mogelijk om voor dertien scholen een geïntegreerd beeld te presenteren van de dagindeling voor kinderen die zowel volledig naar de voorschoolse als de naschoolse opvang gaan (zie tabel 3.3).<sup>5</sup>

**Tabel 3.3 Overzicht opvang- en schooltijden per school (n=13)**

School	Begintijd voor-schoolse opvang	Eindtijd voor-schoolse opvang	Begintijd school	Lunch en pauze	Eindtijd school	Begintijd naschoolse opvang	Eindtijd naschoolse opvang
1	geen	geen	08.30	30 minuten	14:00	14:00	18:00
2	07.00	08.30	08.30	30 minuten	14:00	14:00	18:30
3	07.00	08.30	08.30	30 minuten	14:00	14:00	19:00
6	geen	geen	08.30	45 minuten	14:00	14:00	18:00
7	07.30	08.30	08.30	45 minuten	14:00	14:00	18:00
8	geen	geen	08.30	30 minuten	14:00	14:00	18:30
9	07:30	08:30	08.30	45 minuten	14:00	14:00	18:30
10	07.00	08.30	08.30	30 minuten	14:15	14:30	19:00
12	07.30	08.15	08.15	45 minuten	14:15	14:15	19:00
13	geen	geen	08.45	30 minuten	14:00	14:00	18:30
15	geen	geen	08.30	30 minuten	14:00	14:00	18:30
18	07.30	08.30	08.30	30 minuten	14:00	14:00	18:30
20	07:00	08:30	08.30	30 minuten	14:00	14:00	18:30

### 3.4 Hoofdbevindingen

De helft van de kinderopvangorganisaties biedt voorschoolse opvang aan voor de kinderen van de 5-gelijkedagenscholen. Alle zestien deelnemende organisaties bieden naschoolse opvang aan.

De gemiddelde openingsduur voor naschoolse opvang is niet veranderd ten opzichte van de tweede meting en bedraagt 22 uur en 30 minuten per week (23 uur per week bij de eerste meting). Voor de invoering van het 5-gelijkedagenmodel waren de kinderopvangorganisaties gemiddeld 21 uur en 48 minuten per week open voor naschoolse opvang. Dit betekent dat na de invoering van het 5-gelijkedagenmodel de gemiddelde openingstijd voor naschoolse opvang in eerste instantie met ruim een uur is toegenomen, maar is teruggelopen naar, en stabiel gebleven op, een toename van ongeveer drie kwartier per week.

<sup>5</sup> In sommige gevallen zijn meerdere kinderopvangorganisaties behorend bij een enkele school bevraagd. In die gevallen zijn de gegevens gepresenteerd van de organisatie met de ruimste openingstijden.

Wanneer een kind zowel voor als na de invoering van het 5-gelijkedagenmodel 5 dagen naar de bso gaat, betalen zijn ouders als gevolg van het 5-gelijkedagenmodel ongeveer drie uur per maand (4x drie kwartier) meer kinderopvang. Afhankelijk van de aanspraak op kinderopvangtoeslag die zij kunnen maken, zouden daarmee ook de kosten voor het Rijk stijgen. Het komt echter zelden voor dat kinderen vijf dagen per week naar de bso gaan. Het daadwerkelijke effect van de invoering van het 5-gelijkedagenmodel op de kosten voor kinderopvang voor zowel ouders als het Rijk is bovendien mede afhankelijk van het aantal dagen kinderopvang dat ouders voor en na de invoering van het 5-gelijkedagenmodel afnemen. Het effect van het 5-gelijkedagenmodel op de afname van kinderopvang bespreken we in hoofdstuk 6.

Langere openingstijden leiden voor kinderopvanglocaties overigens niet per definitie tot een beter bedrijfsresultaat. Zeker wanneer een bso-locatie ook kinderen opvangt van andere scholen die niet met het 5-gelijkedagenmodel werken, kan de invoering van het 5-gelijkedagenmodel ongunstige gevolgen hebben voor de bezettingsgraad.



## 4 OORDEEL VAN BETROKKENEN

In dit hoofdstuk richten we ons op het oordeel van de verschillende betrokkenen over het 5-gelijkedagenmodel. We gaan daarbij achtereenvolgens in op het oordeel van ouders (paragraaf 4.1), het oordeel van directies en onderwijspersoneel (paragraaf 4.2) en het oordeel van managers en personeel van kinderopvangorganisaties (paragraaf 4.3). De hoofdbevindingen over het oordeel van betrokkenen worden weergegeven in paragraaf 4.4.

De resultaten die in dit hoofdstuk worden gerapporteerd, zijn gebaseerd op de bevraging van in totaal 674 ouders, 18 directieleden, 148 onderwijspersoneelsleden, 16 managers, en 27 personeelsleden van kinderopvangorganisaties.<sup>1</sup>

### 4.1 Oordeel van ouders

#### Tevredenheid over de school

Bij deze derde en laatste meting van de monitor geeft de overgrote meerderheid van de ouders (94%) aan in het algemeen (zeer) tevreden te zijn over de school van de kinderen. Dit is evenveel als bij de tweede meting, en iets meer dan bij de eerste meting, toen dit percentage 88 procent bedroeg. Ook het percentage ouders dat neutraal oordeelt, en daarmee aangeeft niet tevreden, maar ook niet ontevreden te zijn, is met 5 procent hetzelfde als bij de tweede meting (bij de eerste meting was dit 10%). Het percentage ouders dat (zeer) ontevreden is over de school, is zeer klein en is gedurende de monitorperiode nagenoeg niet veranderd (2% bij de eerste meting, 1% bij de tweede en derde meting).

Over de hele monitorperiode gezien, laten de ouders bij de tweede en derde meting dus een positiever oordeel over de school zien dan bij de eerste meting, waarbij het percentage neutraal oordelende ouders kleiner is geworden en het percentage (zeer) tevreden ouders groter. Hierbij moet wel worden opgemerkt dat, hoewel het overall responspercentage van ouders bij de verschillende metingen telkens ongeveer even groot is (18 à 19%), de responspercentages per school wel van elkaar verschillen.

#### Tevredenheid over het 5-gelijkedagenmodel

Naast een positief oordeel over de school in het algemeen, hebben ouders ook een positief oordeel over het 5-gelijkedagenmodel. Het aantal ouders dat (zeer) tevreden is, ligt met 89 procent ongeveer even hoog als bij de eerdere metingen (88% bij de eerste en de tweede meting). Zes procent van de ouders is niet tevreden, maar ook niet ontevreden (5% bij eerste meting en 6% bij de

---

<sup>1</sup> Doordat niet alle respondenten alle vragen hebben beantwoord, kan het aantal respondenten per vraag variëren.

tweede meting). Het percentage ouders dat aangeeft (zeer) ontevreden te zijn over het 5-gelijkedagenmodel bedraagt 5 procent (7% bij de eerste meting, 6% bij de tweede meting). De mate van tevredenheid met het 5-gelijkedagenmodel in het algemeen is gedurende monitorperiode dus niet veranderd.

#### *Relatie met arbeidsparticipatie*

In aanvullende analyses hebben we onderzocht of er een samenhang bestaat tussen de arbeidsparticipatie van ouders en hun tevredenheid met het 5-gelijkedagenmodel. Hierbij hebben we onderscheid gemaakt tussen gezinnen met twee ouders en gezinnen met één ouder.

De ouders die de enquête hebben ingevuld, maken bijna allemaal deel uit van een gezin met twee ouders.<sup>2</sup> Voor deze groep kwam uit de aanvullende analyses naar voren dat de mate waarin ouders werken (geen van beiden, één of allebei) niet samenhangt met de mate van tevredenheid over het 5-gelijkedagenmodel.<sup>3</sup>

Voor éénoudergezinnen konden we de eventuele samenhang tussen arbeidsparticipatie en tevredenheid met het 5-gelijkedagenmodel, net als bij de eerste en tweede meting, helaas niet vaststellen vanwege de te kleine aantallen in de analyse.

#### *Relatie met leeftijd*

Wanneer we kijken naar de mogelijke samenhang tussen de leeftijd van de kinderen en de tevredenheid met het 5-gelijkedagenmodel, zien we, net als bij de eerste en tweede meting, dat ouders van jongere kinderen tevredener zijn over het 5-gelijkedagenmodel dan ouders met oudere kinderen.

#### **Tevredenheid van ouders die voor of juist tegen invoering waren**

Een aantal ouders (47%, n=315) had al kinderen op de school vóór het 5-gelijkedagenmodel werd ingevoerd. Desgevraagd gaf 66 procent van hen (n=204) aan dat er voorafgaand aan de invoering een ouderraadpleging heeft plaatsgevonden. Bij deze ouderraadpleging heeft ruim de helft (55%) van hen vóór de invoering gestemd (111 ouders) en een klein deel tegen (19%, 38 ouders).

Van de ouders die destijds vóór stemden, is 96 procent nog steeds (zeer) tevreden met het model (bij de eerste en tweede meting was dit 94 en 98%).

---

<sup>2</sup> Van de 664 repondenten die antwoord hebben gegeven op de vraag: 'Deelt u de zorg voor de kinderen met een partner?' heeft 92 procent van de respondenten (n=608) bevestigend geantwoord. Acht procent (n=58) gaf aan de zorg voor de kinderen niet met een partner te delen.

<sup>3</sup> Dit resultaat komt overeen met het resultaat van de eerste meting. Toen werd ook geen samenhang gevonden tussen de arbeidsparticipatie van ouders en hun tevredenheid met het 5-gelijkedagenmodel. Bij de tweede meting was er wel sprake van samenhang: wanneer één of beide ouders werkten, was men tevredener met het model dan wanneer beide ouders niet werkten.



Van de ouders die destijds tegen stemden, is 40 procent nog steeds (zeer) ontevreden met het model.<sup>4</sup> Dat is evenveel als bij de tweede meting, maar ook een stuk minder dan bij de eerste meting, toen het percentage ontevreden tegenstemmers op 62 procent lag. Tegelijkertijd geldt dat 42 procent van de tegenstemmers (zeer) tevreden is. Dat is ongeveer evenveel als bij de tweede meting (40% tevreden tegenstemmers), maar meer dan bij de eerste meting, toen het percentage tevreden tegenstemmers op 27 procent lag.

Uit het bovenstaande valt te concluderen dat ouders die destijds voor de invoering van het model stemden na de daadwerkelijke invoering (nog steeds) aanzienlijk tevredener zijn dan ouders die tegen de invoering stemden. Tegelijkertijd lijkt het contrast, naarmate de tijd verstrijkt, minder groot te zijn geworden.

### **Het 5-gelijkedagenmodel als plus- of minpunt bij schoolkeuze**

Aan de ouders die één of meer kinderen op de school plaatsten na het moment van de invoering van het 5-gelijkedagenmodel is gevraagd of zij het model als pluspunt of als minpunt zagen bij het kiezen van een school voor hun kind. Hieruit kwam hetzelfde beeld naar voren als bij de tweede meting: 82 procent zag het 5-gelijkedagenmodel als een (sterk) pluspunt, 3 procent zag het als een (sterk) minpunt en 15 procent was neutraal. Uit de eerste meting kwam met percentages van respectievelijk 86, 1 en 13 procent overigens ongeveer hetzelfde beeld naar voren.

### **Tevredenheid van ouders met verschillende aspecten van het model**

Figuur 4.1 laat zien dat ouders ten tijde van de tweede meting het meest tevreden zijn over de begin- en eindtijd en het verplichte overblijven: 83 tot 96 procent is hierover (zeer) tevreden. Dit zijn dezelfde aspecten van het model waar ouders bij de eerste en tweede meting ook het meest tevreden over waren (met respectievelijk 83% tot 98% en 83% tot 95% tevredenheid). Ook wat betreft de overige genoemde aspecten van het model komt ongeveer hetzelfde beeld naar voren als bij de eerdere metingen, waarbij de tevredenheid varieert tussen de 57 procent (over het toezicht op het spelen tijdens de middagpauze) en de 70 procent (over de hoeveelheid tijd om te spelen in de middagpauze).

Wanneer we kijken naar aspecten waar ouders minder tevreden over zijn, zien we dat zij nog steeds relatief het meest ontevreden zijn over de hoeveelheid tijd die kinderen tussen de middag hebben om te eten: 17 procent van de ouders is hier (zeer) ontevreden over (16% bij de eerste meting en 17% bij de tweede meting). Op tien van de twaalf scholen waarover in de derde meting informatie onder ouders is verzameld, is de eetpauze even lang (namelijk 15 minuten).<sup>5</sup> Er blijken vier scholen te zijn waarop het percentage (zeer)

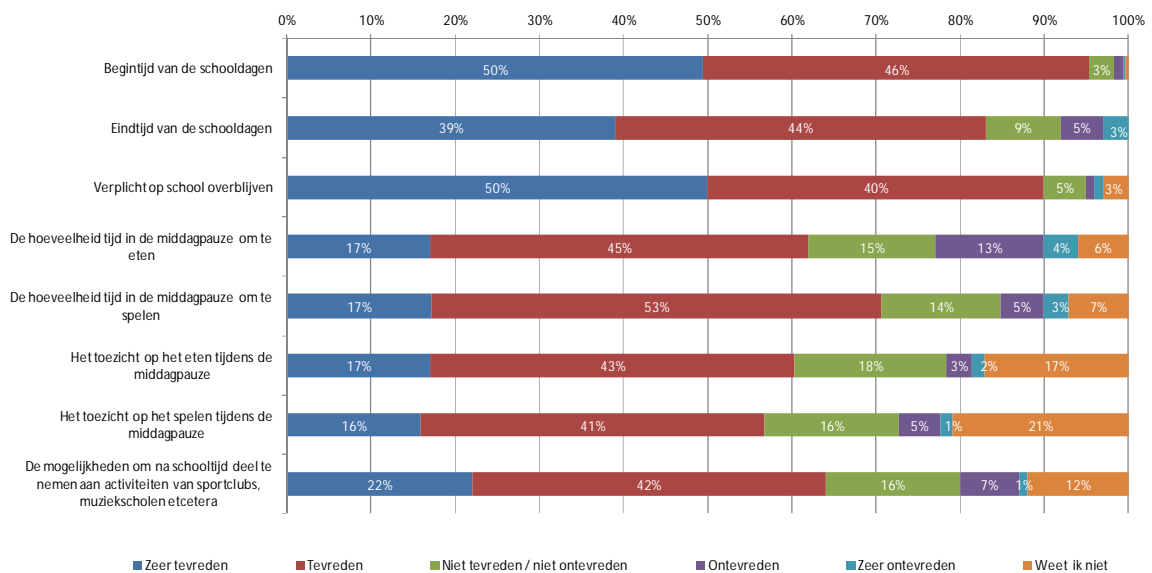
---

<sup>4</sup> Het gaat hier in totaal om vijftien ouders, waarvan ruim de meeste (11) geen gebruik maken van buitenschoolse opvang.

<sup>5</sup> Bij de twee overige scholen duurt de eetpauze 10 en 20 minuten.

ontevreden ouders relatief hoog is (waaronder ook de school waar de eetpauze met 20 minuten relatief lang is). Op grond van het bovenstaande kan verondersteld worden dat de (on)tevredenheid van ouders met de lengte van de eetpauze wellicht veroorzaakt wordt door het verschil met de lengte van de eetpauze in de situatie van vóór invoering van het 5-gelijkedagenmodel. We kunnen deze veronderstelling echter niet toetsen, omdat we geen informatie hebben over de lengte van de eetpauze vóór de invoering van het 5-gelijkedagenmodel.

**Figuur 4.1 Tevredenheid van ouders over aspecten van het 5-gelijkedagenmodel (n varieert tussen de 650 en 653 respondenten per stelling)**

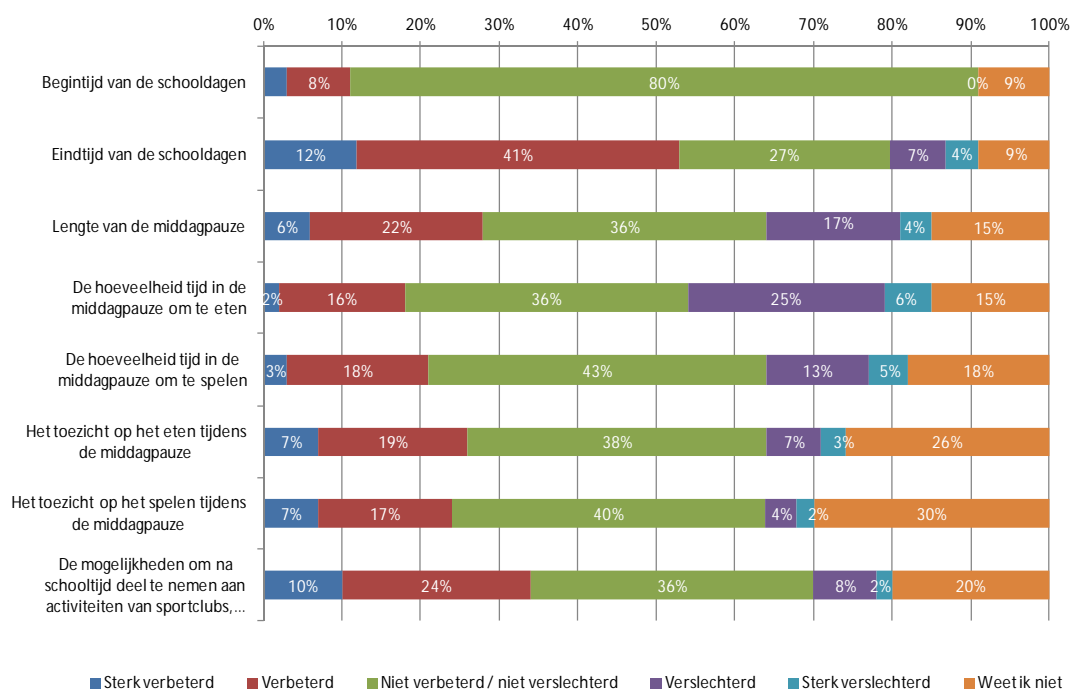


Ouders wier kind(eren) al voor de invoering van het 5-gelijkedagenmodel naar de betreffende school ging(en), hebben we, ook weer per aspect van de schoolorganisatie, gevraagd naar de mate waarin zij daar sinds de invoering van het 5-gelijkedagenmodel verbetering in hebben gezien. De resultaten hiervan worden weergegeven in figuur 4.2. Deze figuur laat zien dat de eindtijd van de school, net als bij de eerdere metingen, het aspect is waarbij volgens de ouders relatief de meeste verbetering is opgetreden sinds de invoering van het 5-gelijkedagenmodel: 53 procent van de ouders ervaart de veranderde eindtijd als een (sterke) verbetering. Tweeoudergezinnen waarvan beide ouders betaald werk verrichten, blijken niet meer of minder tevreden te zijn met de verandering in de eindtijd dan tweeoudergezinnen waarin één van de ouders betaald werk verricht.<sup>6</sup>

<sup>6</sup> Vanwege te kleine aantallen in de analyse was het niet mogelijk om na te gaan of tweeoudergezinnen waarvan een of beide ouders werken, meer of minder tevreden zijn met de verandering in de eindtijd dan tweeoudergezinnen waarvan beide ouders niet werken.

Zoals wellicht al kon worden verwacht, wordt de lengte van de eetpauze door relatief de meeste ouders (31%) als een (sterke) verslechtering beschouwd ten opzichte van de situatie vóór de invoering van het 5-gelijkedagenmodel. Ook de totale lengte van de middagpauze en de hoeveelheid tijd om te spelen tijdens de middagpauze worden door ouders relatief vaak als een verslechtering beschouwd. Het hier geschetste beeld komt overeen met dat van de eerdere metingen.

**Figuur 4.2** Verbeteringen/verslechteringen van aspecten van het 5-gelijkedagenmodel volgens ouders (n varieert tussen de 296 en 298 respondenten per stelling)



### Welzijn van het kind

Net als bij de eerdere metingen is 95 procent van de ouders van mening dat hun kinderen het naar hun zin hebben op de school (1% van de ouders geeft, net als bij de eerdere metingen, aan dat hun kind het niet naar de zin heeft). Het percentage ouders dat aangeeft dat hun kind het leuk vindt om tussen de middag op school over te blijven is met 83% ongeveer hetzelfde gebleven (85% bij de eerste en 82% bij de tweede meting). Drie procent van de ouders geeft aan dat hun kind het niet leuk vindt om over te blijven (hetzelfde percentage als tijdens de eerste en de tweede meting).

## 4.2 Oordeel van directies en onderwijspersoneel

### Directies

Het oordeel van de schooldirecties over het model kon na de tweede meting (zestien van de achttien directeuren waren zeer positief over het model) nauwelijks nog positiever worden. Bij de derde meting zien we dat tien van de achttien directeuren zeer positief oordelen over het model. De andere acht directeuren oordelen positief. Hoewel het aantal directeuren dat zeer positief oordeelt dus is teruggelopen, zien we bij de derde meting wel dat er geen enkele directeur meer is die een neutraal of negatief oordeel heeft over het model.<sup>7</sup> In hoofdstuk 5 gaan we nader in op de effecten van het 5-gelijkedagenmodel volgens directeuren.

### Onderwijspersoneel

Net als bij de eerdere metingen staat het onderwijspersoneel iets gematigder tegenover het 5-gelijkedagenmodel dan de directieleden. 76 procent van de personeelsleden geeft aan (zeer) tevreden te zijn. Bij de eerste en tweede meting lag dit percentage op respectievelijk 71 procent en 73 procent. Het percentage leerkrachten dat (zeer) tevreden is met het model is gedurende de monitorperiode dus iets toegenomen.<sup>8</sup>

Het onderwijspersoneel is ook gevraagd naar hun tevredenheid over enkele aspecten/gevolgen van het 5-gelijkedagenmodel voor de leerlingen en henzelf (figuur 4.3). Wat betreft de aspecten/gevolgen van het model voor de leerlingen komt nagenoeg hetzelfde beeld als bij de eerdere meting naar voren: het onderwijspersoneel is het positiefst over de begin- en eindtijd voor de leerlingen en de hoeveelheid tijd voor de leerlingen om te spelen tussen de middag. Minder positief is men over de hoeveelheid tijd voor leerlingen om te eten tussen de middag en het toezicht tijdens het spelen in de middagpauze.

Zoals al geconstateerd werd bij de ouders, kan de relatief negatieve beoordeling van de lengte van de eetpauze niet samenhangen met de daadwerkelijke lengte ervan, omdat deze nagenoeg niet verschilt tussen de scholen. Wat betreft de relatief negatieve beoordeling van het toezicht tijdens het spelen in de middagpauze, moet worden opgemerkt dat op alle scholen in de monitor die een middagspeeluur hanteren, leerkrachten en/of ander personeel zelf betrokken zijn bij het toezicht in de pauze. Mogelijk hoefde het personeel vóór de invoering van het 5-gelijkedagenmodel geen toezicht te houden (of minder vaak), en beoordeelt men dit aspect van het model daarom minder positief.

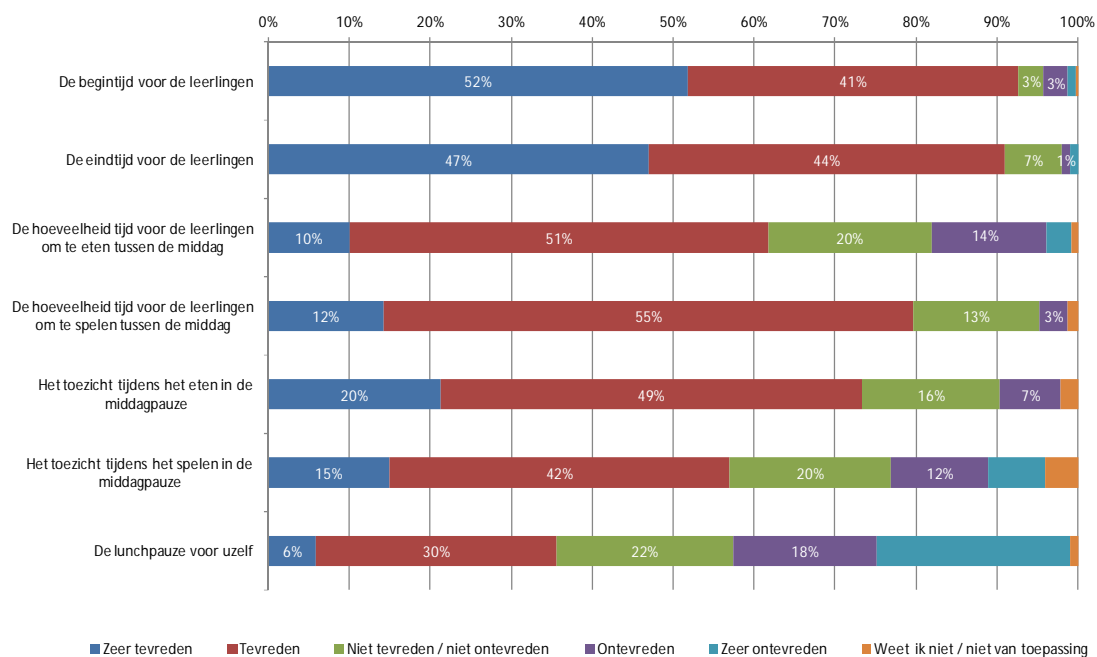
---

<sup>7</sup> Bij de eerste meting stond één directeur negatief tegenover het model. Bij de tweede meting stond dezelfde directeur positief noch negatief tegenover het model.

<sup>8</sup> Bij de derde meting is 16 procent van de leerkrachten niet tevreden, maar ook niet ontevreden en 8 procent is (zeer) ontevreden. Bij de eerdere metingen bedroegen deze percentages respectievelijk 16 en 13 procent (eerste meting) en 15 en 12 procent (tweede meting).

Wat betreft een belangrijk aspect voor het personeel zelf, namelijk de lunchpauze die zij in het nieuwe model hebben, zien we na een relatief negatief/kritisch beeld ten tijde van de tweede meting (51% van de leerkrachten was toen (zeer) ontevreden over de eigen lunchpauze) nu met 42 procent (zeer) ontevreden leerkrachten weer een iets positiever beeld.<sup>9</sup> In overeenstemming hiermee is het percentage leerkrachten dat (zeer) tevreden is over de eigen lunchpauze met 36 procent ook iets hoger dan dat ten tijde van de eerste en tweede meting (32% bij beiden).

**Figuur 4.3 Tevredenheid van onderwijspersoneel over aspecten van het 5-gelijkedagenmodel (n varieert tussen de 137 en 139 respondenten per stelling)**



### 4.3 Oordeel van managers en personeel van kinderopvang

#### Tevredenheid over het 5-gelijkedagenmodel

Dertien van de zestien bevroegde managers van de kinderopvangorganisaties geven aan (zeer) positief te zijn over het 5-gelijkedagenmodel in het algemeen (bij de eerste en tweede meting waren dit respectievelijk negen van de elf en acht van de negen).<sup>10</sup>

<sup>9</sup> Bij de eerste meting was 40 procent van de leerkrachten (zeer) ontevreden over de eigen lunchpauze.

<sup>10</sup> Bij de derde meting oordelen twee managers niet positief, maar ook niet negatief en één manager heeft de vraag niet beantwoord.

Net als bij de eerste en tweede meting hebben we de managers bevraagd over een aantal mogelijke positieve effecten van het 5-gelijkedagenmodel voor de kinderopvangorganisaties (zie tabel 4.1). Alle managers zijn van mening dat de bso kinderen meer kan bieden als er gewerkt wordt met het 5-gelijkedagenmodel. Het merendeel van de managers (acht van de dertien) is het daarnaast eens met de stelling dat het door het 5-gelijkedagenmodel makkelijker is om bso-personeel te vinden. Met de stellingen dat het 5-gelijkedagenmodel een positief effect heeft op de bezettingsgraad en het bedrijfseconomisch resultaat zijn de managers het, met drie van de dertien, duidelijk minder vaak eens. De stelling dat het 5-gelijkedagenmodel alleen maar voordelen heeft, wordt door ongeveer de helft (zes van de dertien) managers onderschreven.

Wanneer we de resultaten in tabel 4.1 vergelijken met die van de eerdere metingen (zie de tabellen B2.1a en B2.1b), zien we dat de stelling dat de bso kinderen meer kan bieden als scholen met het 5-gelijkedagenmodel werken bij alle metingen door het merendeel of alle managers onderschreven wordt. Verder kan worden gesteld dat de managers ten tijde van de tweede en derde meting, met name wat betreft de bezettingsgraad en het bedrijfseconomisch resultaat, minder positieve effecten zien voor hun organisatie dan ten tijde van de eerste meting.

**Tabel 4.1 Effecten van het 5-gelijkedagenmodel voor de kinderopvangorganisatie volgens managers, derde meting (n = 13)\***

	Ze er e e n s	E e n s	N i e t e e n s, n i e t o n e e n s	O n e e n s	Z e e r o n e e n s	W e e t i k n i e t
We kunnen de kinderen meer bieden als scholen werken met het 5-gelijkedagenmodel	4	9	0	0	0	0
Het 5-gelijkedagenmodel heeft een positief effect op de bezettingsgraad	1	2	4	3	0	3
Het 5-gelijkedagenmodel heeft een positief effect op het bedrijfseconomisch resultaat	1	2	4	4	0	2
Door het 5-gelijkedagenmodel is het makkelijker om personeel voor de buitenschoolse opvang te vinden	2	6	1	3	0	1
Het 5-gelijkedagenmodel heeft alleen maar voordelen	0	6	5	1	0	1

\* Drie managers hebben deze vraag niet beantwoord.

Ook het personeel van de kinderopvangorganisaties is gevraagd naar de effecten van het 5-gelijkedagenmodel op hun werkbeleving en tevredenheid (zie tabel 4.2). Hierbij zien we, net als bij de eerdere metingen (zie tabel B2.2a en B2.2b), een redelijk positief beeld.

Over alle metingen bezien, geven de medewerkers aan dat het 5-gelijke-dagenmodel vooral een positieve invloed heeft op het aantal uren dat het mogelijk is om per week te werken en de tijden waarop de medewerker kan werken. In tegenstelling tot de tweede meting – toen geen van medewerkers aangaf een negatieve invloed van het 5-gelijkedagenmodel op bovenstaande twee aspecten te ervaren – is er bij de derde meting wel weer sprake van werknemers die een negatieve invloed van het 5-gelijkedagenmodel ervaren op het aantal uren en de tijden waarop zij kunnen werken.

**Tabel 4.2 Invloed 5-gelijkedagenmodel op werkbeleving en tevredenheid kinderopvangpersoneel, derde meting**

	Ze er po sit ie ve in vlo ed	Pos it ie ve in vlo ed	Ge en in vlo ed	Ne ga t ie ve in vlo ed	Ze er ne ga t ie ve in vlo ed	We et ik ni et	A an tal re spo n de n t en*
Het aantal uren per week dat u kunt werken	4	11	3	2	0	1	21
De tijden waarop u kunt werken	4	11	2	3	0	1	21
De werkdruk die u ervaart	2	6	9	4	0	0	21
De mogelijkheden om uw eigen werk in te delen	2	9	9	1	0	0	21
Uw werkplezier	4	7	8	1	0	0	20

\* Een deel van de personeelsleden heeft deze vraag niet beantwoord.

De reacties van het kinderopvangpersoneel op de vier stellingen over de invloed van het 5-gelijkedagenmodel op het werken in de kinderopvang geven een redelijk positief beeld (zie tabel 4.3). Ruim de helft van de personeelsleden geeft aan dat zij vinden dat werken in de kinderopvang aantrekkelijker is als scholen werken met het 5-gelijkedagenmodel (twaalf (zeer) mee eens), dat de naschoolse opvang voor kinderen leuker wordt (twaalf (zeer) eens), en dat de werkdruk beter verdeeld is over de week (elf (zeer) mee eens). Met de stelling dat ze door het werken met het 5-gelijkedagenmodel meer plezier in het werk hebben gekregen, is het bso-personeel het minder vaak eens (zes (zeer) mee eens). Hoewel het algemene beeld van de derde meting zoals gezegd positief is, geldt voor de stelling over het werkplezier, dat deze bij de derde meting in iets mindere mate onderschreven wordt dan bij eerdere metingen (zie tabel B2.3a en B2.3b).

**Tabel 4.3 Stellingen over de invloed van het 5-gelijkedagenmodel op het werken in de kinderopvang, derde meting (n=21)\***

	Zeer eens	Eens	Niet eens, niet oneens	Oneens	Zeer oneens	Weet ik niet
Werken in de kinderopvang is aantrekkelijker als scholen gaan werken met het 5-gelijkedagenmodel	6	6	6	2	0	1
De naschoolse opvang wordt leuker voor kinderen als gevolg van het 5-gelijkedagenmodel	5	7	8	1	0	0
Door het werken met het 5-gelijkedagenmodel is de werkdruk beter verdeeld over de week	2	9	6	3	0	1
Door het werken met 5-gelijkedagenmodel heb ik meer plezier gekregen in mijn werk	2	4	12	1	0	2

\* Een deel van de personeelsleden heeft deze vraag niet beantwoord.

#### 4.4 Hoofdbevindingen

De algemene tevredenheid van ouders met het 5-gelijkedagenmodel is hoog te noemen (negen van de tien ouders oordelen (zeer) positief over het model). Dit is gedurende de monitorperiode niet veranderd. Ook hebben we telkens gevonden dat ouders van jongere kinderen tevredener zijn met het 5-gelijkedagenmodel dan ouders van oudere kinderen.

Ouders die destijds vóór de invoering van het model stemden, zijn nog steeds aanzienlijk tevredener dan ouders die tegen de invoering stemden, alhoewel het contrast tussen deze twee groepen wel minder groot is geworden. Wat betreft het 5-gelijke dagenmodel als pluspunt bij de keuze van een basisschool kwam in grote lijnen hetzelfde beeld naar voren als bij de eerdere metingen. Vier vijfde van de ouders zag het 5-gelijkedagenmodel destijds als een (sterk) pluspunt bij het kiezen van een school voor hun kind.

De begin- en eindtijd en het verplichte overblijven zijn de aspecten van het model waar ouders aan het einde van de monitorperiode nog steeds het meest tevreden mee zijn. De hoeveelheid tijd die kinderen tussen de middag hebben om te eten is het aspect waarover het nog steeds meeste onvrede bestaat, al zijn ook over dit aspect veel meer ouders tevreden dan ontevreden. De (on)tevredenheid van ouders met de lengte van de eetpauze heeft mogelijk meer te maken met het verschil in eettijd ten opzichte van vóór het 5-gelijke dagenmodel dan met de daadwerkelijke lengte van de pauze (want die is op bijna alle scholen even lang). Deze veronderstelling wordt ondersteund door de bevinding dat de lengte van de eetpauze door relatief de meeste ouders als een (sterke) verslechtering wordt beschouwd ten opzichte van de situatie van vóór de invoering van het 5-gelijkedagenmodel.



Het oordeel van de schooldirecties over het model is gedurende de gehele monitorperiode positief gebleken. Bij tweede meting was negen tiende van de directeuren zelfs zeer positief over het model. Bij derde meting is dit iets minder geworden en staat zes tiende van de directeuren zeer positief tegenover het model. Daar staat echter tegenover dat er nu geen sprake meer is van directeuren met een neutraal of negatief oordeel over het model.

Het oordeel van het onderwijspersoneel over het model is gedurende de monitorperiode (nog) iets positiever geworden. Bij de eerste meting was zeven tiende van de personeelsleden (zeer) tevreden met het model. Bij de derde meting is driekwart van de personeelsleden (zeer) tevreden. Wat betreft de lunchpauze die zij in het nieuwe model hebben, zien we, na een wat negatiever beeld bij de tweede meting, nu weer hetzelfde beeld als bij de eerste meting: vier tiende van de personeelsleden is (zeer) ontevreden over de eigen lunchpauze.

De bevroagde managers van kinderopvangorganisaties geven, net als bij de eerdere metingen, aan in het algemeen (zeer) positief te zijn over het 5-gelijkedagenmodel. Alle managers zijn van mening dat de bso kinderen meer kan bieden als er gewerkt wordt met het 5-gelijkedagenmodel, en het merendeel van de managers is van mening dat het door het 5-gelijkedagenmodel makkelijker is om bso-personeel te vinden. Ook bij het kinderopvangpersoneel vinden we, net als ten tijde van de eerdere metingen, een positief beeld over het 5-gelijkedagenmodel. Ruim de helft van de personeelsleden geeft aan dat zij vinden dat werken in de kinderopvang aantrekkelijker is als scholen werken met het 5-gelijkedagenmodel, en dat de naschoolse opvang voor kinderen leuker wordt.



## 5 EFFECT OP HET ONDERWIJS EN DE BSO

In dit hoofdstuk onderzoeken we het effect van het 5-gelijkedagenmodel op het onderwijs en de buitenschoolse opvang. We gaan daarbij in op: het effect op de kwaliteit van het onderwijs (paragraaf 5.1), het effect op de effectieve onderwijstijd (paragraaf 5.2) en het effect op de aantrekkelijkheid van de buitenschoolse opvang (paragraaf 5.3). De hoofdbevindingen, ten slotte, worden weergegeven in paragraaf 5.4.

De resultaten die in dit hoofdstuk worden gerapporteerd, zijn gebaseerd op de bevraging van in totaal 674 ouders, 18 directieleden en 148 onderwijspersoneelsleden.

### 5.1 Effect op de kwaliteit van het onderwijs

#### Schooldirecties

Net als bij de eerdere metingen hebben we de schooldirecteuren gevraagd welke positieve (tabel 5.1) en welke negatieve (tabel 5.2) effecten zij ervaren van het 5-gelijkedagenmodel.

Over de gehele monitorperiode gezien zijn de twee meest genoemde positieve effecten van het 5-gelijkedagenmodel dat het voor meer rust in de school zorgt en dat er na schooltijd meer tijd is voor leerkrachten voor naschoolse werkzaamheden, samenwerking en voorbereiding. Twee andere voordelen die relatief vaak genoemd worden, zijn dat het model meer duidelijkheid creëert voor ouders en leerlingen (elke dag is immers voor iedereen hetzelfde), en dat het leidt tot meer effectieve leertijd en een betere sfeer (door het ontbreken van de tussenschoolse opvang is er veel minder vaak sprake van commotie die tot in het middagprogramma doorwerkt).

**Tabel 5.1**    **Overzicht van de ervaren positieve effecten van het werken met het 5-gelijkedagenmodel, alle metingen (meerdere antwoorden mogelijk)**

<b>Ervaren positieve effecten</b>	<b>Aantal scholen meting 1 (N=19)</b>	<b>Aantal scholen meting 2 (N=18)</b>	<b>Aantal scholen meting 3 (N=18)</b>
Meer rust	11	10	8
Meer tijd leerkrachten voor naschoolse werkzaamheden/ samenwerken/ voorbereiding op school/na schooltijd	7	9	13
Meer duidelijkheid voor ouders en leerlingen, ook wat betreft pedagogisch handelen	7	8	9
Effectieve leertijd/lestijd/onderwijs en betere sfeer door minder conflicten	8	4	6
Werktijd ouders/vrije tijd kinderen	4	4	0
Geen problemen meer met tussenschoolse opvang	3	0	0
Zicht op gezond lunchen	2	1	1
Kinderen en ouders hoeven minder vaak heen en weer	2	3	5
Kosten/eenvoudiger bedrijfsvoering (o.a. door elke dag dezelfde werktijdfactor)	2	1	4
Naschools aanbod	1	0	0
Betrokkenheid ouders	1	0	0
Kinderen op andere manier leren kennen (samen lunchen)	1	1	1
Profilering school	0	0	1
Kinderopvang is makkelijker te regelen	0	0	1
Geen positieve effecten	1	0	0

Wanneer we in tabel 5.2 kijken naar de negatieve effecten van het 5-gelijkedagenmodel die de directeuren noemen, zien we dat de belasting van leerkrachten en problemen met de pauzes van leerkrachten bij de tweede meting aanmerkelijk vaker genoemd werden dan bij de eerste en derde meting. Verder valt op dat het aantal directeuren dat geen negatieve effecten ziet gedurende de monitorperiode sterk is toegenomen (van twee bij meting 1 naar zeven bij meting 3).

**Tabel 5.2**    **Overzicht van de ervaren negatieve effecten van het werken met het 5-gelijkedagenmodel, eerste en tweede meting (meerdere antwoorden mogelijk)**

<b>Ervaren negatieve effecten</b>	<b>Aantal scholen meting 1 (N=19)</b>	<b>Aantal scholen meting 2 (N=18)</b>	<b>Aantal scholen meting 3 (N=18)</b>
Belasting leerkrachten/pauze leerkrachten/wennen voor leerkrachten/het moet passen bij leerkrachten/leerkrachten zien elkaar minder	9	16	7
Pauze voor leerlingen is kort/minder actieve werkhouding kinderen in de middag/weinig ruimte voor ontspanning leerlingen/kinderen die dat prettig vonden kunnen niet meer tussendoor naar huis	3	4	0
Geen negatieve effecten	2	4	7
Afstemming met sport en andere voorzieningen	3	1	2
Invallers zijn niet gewend in één ruk door te gaan	0	1	0
Kinderen die niet naar de NSO gaan, zwerven vaak op straat/voor kinderen met niets te doen is de middag lang	1	1	0
Ouders kunnen tussendoor niet meer bijpraten met hun kind	0	1	0
Meer middelen voor toezicht/schoonmaak/ruimte nodig	2	0	0
Onvrede bij (deel van) de ouders	1	0	0
Organisatie vrije uren onderbouw	1	0	0
Als er leerkrachten van een andere school komen, hebben die vaak een andere werktijdfactor per dag	0	0	2
Kosten/bedrijfsvoering	0	0	1

### **Onderwijspersoneel**

Het onderwijspersoneel is bevraagd over de invloed van het 5-gelijkedagenmodel op verschillende aspecten van het onderwijs. Figuur 5.1 laat zien dat de leerkrachten, net als bij de eerdere metingen vooral van mening zijn dat het 5-gelijkedagenmodel een (zeer) positieve invloed heeft op de rust in de klas: 70 procent van de leerkrachten geeft dit aan.<sup>1</sup> Tevens is ongeveer de helft van de leerkrachten van mening dat het 5-gelijkedagenmodel een (zeer) positieve invloed heeft op het concentratievermogen van de leerlingen (51%), het humeur van de kinderen (51%) en de mogelijkheden de werkzaamheden in te delen (54%).

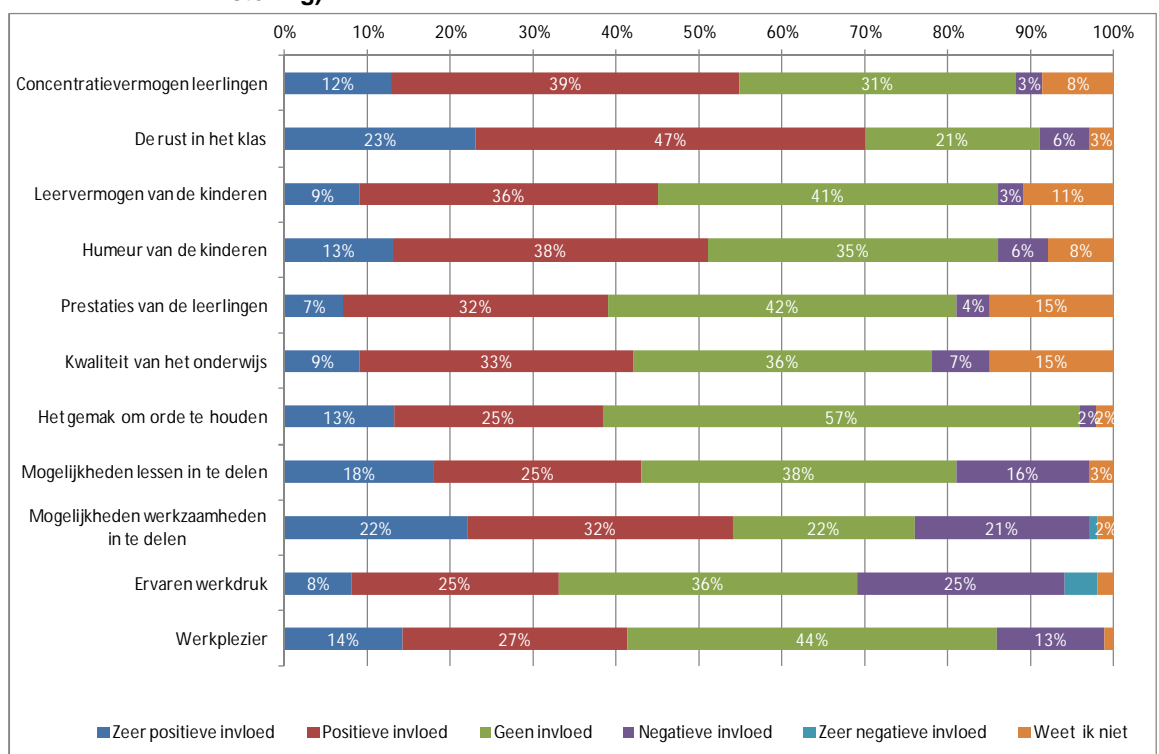
Het percentage leerkrachten dat van mening is dat het 5-gelijkedagenmodel een (zeer) positief effect heeft op de kwaliteit van het onderwijs bedraagt 42 procent en is daarmee gedurende de monitorperiode iets afgenomen (tijdens

<sup>1</sup> Bij de eerste twee metingen bedroeg dit percentage respectievelijk 67 en 64 procent.

de eerste meting bedroeg dit percentage 48% en tijdens de tweede meting 44%).

De ervaren werkdruk wordt, net als bij de eerste en de tweede meting, het vaakst genoemd als aspect dat negatief beïnvloed wordt door het 5-gelijkedagenmodel. Het percentage dat leerkrachten dat van mening is dat het 5-gelijkedagenmodel een (zeer) negatieve invloed heeft op de werkdruk, is bij de derde meting met 29 procent echter wel relatief laag (tijdens de eerste meting bedroeg dit percentage 33% en tijdens de tweede meting 38%).

**Figuur 5.1 Effecten van het 5-gelijkedagenmodel volgens onderwijspersoneel, derde meting (n varieert tussen de 125 en 127 respondenten per stelling)**



## 5.2 Effect op de effectieve onderwijstijden

Met de effectieve onderwijstijd bedoelen we de tijd dat kinderen onderwijs krijgen (dus zonder de pauzes en de tijd die een leerkracht kwijt is aan orde houden). Gedurende de monitorperiode is het percentage onderwijspersoneel dat van mening is dat de effectieve onderwijstijd door het 5-gelijkedagenmodel (veel) groter is geworden eerst afgenomen (van 52% bij meting 1 naar 43% bij meting 2), om vervolgens bij meting 3 weer toe te nemen tot 50 procent (zie tabel 5.3).

**Tabel 5.3** Is de effectieve onderwijstijd veranderd door het 5-gelijkedagen-rooster?

	Meting 1 (n=103)	Meting 2 (n=127)	Meting 3 (n=125)
De effectieve onderwijstijd is veel groter geworden	5%	7%	6%
De effectieve onderwijstijd is groter geworden	48%	36%	44%
De effectieve onderwijstijd is gelijk gebleven	28%	39%	34%
De effectieve onderwijstijd is kleiner geworden	15%	16%	14%
De effectieve onderwijstijd is veelkleiner geworden	4%	2%	2%

Wanneer we de analyse van meting 3 herhalen, maar dan alleen met personeelsleden van scholen die ook hebben deelgenomen aan meting 1 en 2, zien we nagenoeg dezelfde resultaten (52% geeft aan dat de effectieve onderwijstijd is toegenomen, 31% ziet geen verschil en 14% vindt dat de effectieve onderwijstijd kleiner is geworden).

### 5.3 Effect op de buitenschoolse opvang

Tot slot legden we ook bij deze derde een laatste meting ouders drie stellingen voor over de invloed van het 5-gelijkedagenmodel op de aantrekkelijkheid van de buitenschoolse opvang. Tabel 5.4 laat zien dat 21 procent van de ouders vindt dat de bso aantrekkelijker is geworden door het 5-gelijkedagenmodel (bij meting 1 en 2 was dit respectievelijk 25% en 21%). Bij de tweede stelling zien we dat 8 procent van de ouders aangeeft dat de kinderen het sinds de invoering van het 5-gelijkedagenmodel leuker vinden op de bso (bij meting 1 en 2 was dit respectievelijk 12% en 10%). Ten slotte zegt 16 procent van de ouders dat er sinds de invoering van het 5-gelijkedagenmodel door de bso leukere activiteiten worden aangeboden (bij meting 1 en 2 was dit respectievelijk 20% en 21%). Over de hele monitorperiode bezien kan dus worden gesteld dat ouders iets negatiever zijn geworden in hun oordeel over de invloed van het 5-gelijkedagenmodel op de aantrekkelijkheid van de naschoolse opvang.

**Tabel 5.4 Invloed 5-gelijkedagenmodel op buitenschoolse opvang, derde meting (n varieert tussen de 249 en 251 respondenten per stelling)**

	Zeer mee eens	Mee eens	Niet eens, niet oneens	Mee oneens	Zeer mee oneens	Weet ik niet/niet van toepassing
De bso is aantrekkelijker geworden door het 5-gelijkedagenmodel	6%	15%	33%	8%	3%	35%
Mijn kinderen vinden het leuker op de bso sinds de invoering van het 5-gelijkedagenmodel	2%	6%	32%	4%	4%	52%
Er worden leukere activiteiten aangeboden door de bso sinds de invoering van het 5-gelijkedagenmodel	3%	13%	28%	5%	3%	48%

## 5.4 Hoofdbevindingen

Net als bij de eerdere metingen geven de directies van de monitorscholen aan dat de invoering van het model vooral heeft geleid tot meer rust in de school, meer tijd voor leerkrachten om na schooltijd op school nog dingen te doen, en meer duidelijkheid voor ouders en leerlingen. Als negatief effect van het model worden, eveneens net als bij de eerdere metingen, verreweg het vaakst problemen rondom de pauzes van leerkrachten genoemd. Dit negatieve effect werd bij de tweede meting relatief vaak genoemd, maar speelt nu (bij de derde meting) weer een minder grote rol. Het aantal directeuren dat geen nadelen van het 5-gelijkedagenmodel ervaart, is gedurende de monitorperiode aanzienlijk toegenomen. Ongeveer een derde van de directeuren gaf bij de derde meting aan geen nadelen van het model te kunnen noemen.

Ook het onderwijspersoneel noemt, gedurende de hele monitorperiode, meer rust (in de klas) als een positief effect van het 5-gelijkedagenmodel. Wel geeft drie tiende van de leerkrachten aan dat de invoering van het 5-gelijkedagenmodel heeft geleid tot een grotere werkdruk.

Over de hele monitorperiode bezien geldt dat ongeveer vier tiende tot de helft van de leerkrachten van mening is dat de effectieve onderwijstijd door het 5-gelijkedagenmodel is toegenomen. Het deel van de onderwijspersoneelsleden dat van mening is dat de effectieve onderwijstijd juist (veel) kleiner is geworden, bedraagt gedurende de monitorperiode ongeveer 15 à 20 procent .

Het aandeel ouders dat van mening is dat het 5-gelijkedagenmodel een positief effect heeft op de aantrekkelijkheid van de buitenschoolse opvang is gedurende de monitorperiode iets afgenomen (ongeveer 20% naar ongeveer 15%).



## 6 EFFECT OP GEBRUIK EN KOSTEN VAN BSO

In dit hoofdstuk beschrijven we het effect van het 5-gelijkedagenmodel op het gebruik (paragraaf 6.1) en de kosten (paragraaf 6.2) van buitenschoolse opvang.<sup>1</sup> De hoofdbevindingen zijn te vinden in paragraaf 6.3.

De bevindingen in dit hoofdstuk zijn gebaseerd op de bevraging van in totaal 674 ouders en 16 managers kinderopvangorganisaties. Van deze 16 kinderopvangorganisaties waren er 7 ook bij de eerdere metingen van deze monitor betrokken. Van de ouders die aan de derde meting hebben deelgenomen is niet bekend hoeveel er ook aan de eerste en/of de tweede meting van de monitor hebben meegedaan.

### 6.1 Effect op het gebruik van buitenschoolse opvang

#### **Gebruik van de buitenschoolse opvang volgens de ouders**

##### *Gemiddeld aantal dagen bso dat wordt afgenomen*

Voor tien van de zestien deelnemende kinderopvangorganisaties geldt dat zij ook naschoolse opvang aanboden voor de invoering van het 5-gelijkedagenmodel. We hebben de managers van deze tien kinderopvangorganisaties gevraagd of het gemiddeld aantal dagen dat voor kinderen van de monitorschool wordt afgenomen, is veranderd sinds de invoering van het 5-gelijkedagenmodel. Voor de zeven managers die deze vraag hebben beantwoord, geldt dat vijf van hen geen verschil zien in het gemiddeld aantal dagen dat wordt afgenomen voor de kinderen van de monitorschool. Eén manager geeft aan dat sindsdien het gemiddeld aantal dagen is toegenomen en dat dit gedeeltelijk samenhangt met de invoering van het 5-gelijkedagenmodel op de school. Een andere manager geeft aan dat het gemiddeld aantal dagen dat wordt afgenomen, is gedaald en stelt daarbij eveneens dat dit gedeeltelijk samenhangt met de invoering van het 5-gelijkedagenmodel op de school.<sup>2</sup>

Het bovenstaande beeld is vergelijkbaar met dat van de eerdere metingen van deze monitor. Daarvoor gold ook dat een substantieel deel van de managers (vier van de acht bij de eerste meting en vijf van de acht bij de tweede meting) geen verschil zag in het gemiddeld aantal dagen bso voor en na de invoering van het 5-gelijkedagenmodel.

---

<sup>1</sup> De eventuele consequenties van de invoering van het 5-gelijkedagenmodel voor het aanbod van bso staan beschreven in hoofdstuk 3.

<sup>2</sup> We hebben de managers ook gevraagd naar een eventuele verandering in het gemiddeld aantal uren bso dat voor de kinderen van de monitorschool wordt afgenomen. Daarbij kwam het zelfde beeld naar voren als bij de vraag naar een eventuele verandering in het gemiddeld aantal dagen.

#### *Gemiddeld aantal kinderen dat gebruikmaakt van bso*

We hebben de managers ook gevraagd of het aantal kinderen van de monitorscholen dat gebruikmaakt van bso is veranderd sinds de invoering van het 5-gelijkedagenmodel. Van de zeven managers die deze vraag hebben beantwoord, zijn er vier van mening dat het aantal kinderen dat gebruikmaakt van de bso na de invoering van het 5-gelijkedagenmodel gelijk is gebleven. Volgens twee managers is er sprake van een afname van het aantal kinderen en volgens één manager is er sprake van een toename. Alle drie de managers gaven daarbij aan dat deze verandering gedeeltelijk samenhangt met het 5-gelijkedagenmodel.

Het hierboven geschetste beeld ten tijde van de derde meting is iets anders dan het beeld van de eerdere metingen. Zowel bij de eerste als de tweede meting vonden we namelijk dat de helft van de managers (vier van de acht) na de invoering van het 5-gelijkedagenmodel een toename zag in het aantal bso-kinderen van de monitorscholen. Deze verandering werd door de managers ongeveer even vaak wel als niet (gedeeltelijk) aan het 5-gelijkedagenmodel toegeschreven.

#### *Gebruik van bso op woensdag*

Van de zestien managers hebben er dertien de vraag over bso-gebruik op woensdagen en vrijdagen beantwoord. Het aantal kinderen dat op woensdag komt, is sinds de invoering van het 5-gelijkedagenmodel volgens negen managers niet veranderd, volgens twee managers toegenomen, en volgens ook twee managers afgenomen. De managers die een afname signaleren, geven aan dat dit niet samenhangt met de invoering van het 5-gelijkedagenmodel op de betrokken school. De managers die een toename signaleren, spreken daarbij respectievelijk van een gedeeltelijke en een sterke samenhang met de invoering van het 5-gelijkedagenmodel.

Het bovenstaande beeld is vergelijkbaar met dat van de eerdere metingen. Daarvoor gold namelijk ook dat een substantieel deel van de managers (zes van de elf bij de eerste meting en zes van de negen bij de tweede meting) geen verandering zag in het gebruik van bso op woensdag.

#### *Gebruik van bso op vrijdag*

Het aantal kinderen dat op vrijdag komt, is sinds de invoering van het 5-gelijkedagenmodel volgens tien van de dertien managers niet veranderd. Volgens twee managers is er sprake van een toename en volgens één manager is er sprake van een afname. De managers die een toename signaleren, spreken daarbij respectievelijk van een gedeeltelijke en een sterke samenhang met de nieuwe onderwijstijden. De managers die een afname signaleert, geeft aan dat dit niet samenhangt met de invoering van het 5-gelijkedagenmodel op de betrokken school.

Het bovenstaande beeld is vergelijkbaar met dat van de eerdere metingen van deze monitor. Daarvoor gold namelijk ook dat een substantieel deel van de

managers (zeven van de elf bij de eerste meting en zes van de negen bij de tweede meting) geen verandering zag in het gebruik van bso op vrijdag.

Kortom: op basis van de via managers verzamelde gegevens komt gedurende de monitorperiode geen duidelijk effect van het 5-gelijkedagenmodel op het gebruik van buitenschoolse opvang naar voren.

### **Gebruik van de buitenschoolse opvang volgens de ouders**

We hebben met de enquête voor de derde meting van 1003 kinderen gegevens verkregen over het huidige gebruik van bso en het gebruik van bso voor invoering van het 5-gelijkedagenmodel. Van deze 1003 kinderen gaat 61 procent op dit moment niet naar de bso (de eerste en de tweede rij van tabel 6.1) en 39 procent wel (de derde en de vierde rij van tabel 6.1). De 390 kinderen die gebruikmaken van bso gaan daar, net als bij de tweede meting, gemiddeld 1,9 dagen per week naartoe. Ten tijde van de eerste meting lag het gemiddeld aantal dagen bso iets hoger, namelijk op 2,1 dagen per week.

**Tabel 6.1 Gebruik van bso voor en sinds de invoering 5-gelijkedagenmodel (in aantal kinderen), alle metingen**

	Eerste meting		Tweede meting		Derde meting	
	Aantal	%	Aantal	%	Aantal	%
Geen gebruik nu en geen gebruik voor	495	52	475	47	499	50
Geen gebruik nu, maar wel gebruik voor	59	6	103	10	114	11
Wel gebruik nu, maar geen gebruik voor	134	14	133	13	181	18
Wel gebruik nu en wel gebruik voor	270	28	308	30	209	21
<b>Totaal</b>	<b>958</b>	<b>100</b>	<b>1019</b>	<b>100</b>	<b>1003</b>	<b>100</b>

In tabel 6.2 geven we de ontwikkeling in het bso-gebruik sinds de invoering van het 5-gelijkedagenmodel weer. De kinderen die nu geen gebruik maken van bso, maar voordat zij te maken kregen met het 5-gelijkedagenmodel wel naar de bso gingen, maakten gemiddeld twee dagen per week gebruik van bso. De gemiddelde verandering in deze groep is dan ook een afname van twee dagen.

De groep kinderen die zowel voor als sinds de invoering van het 5-gelijkedagenmodel gebruikmaken van bso is deels minder, deels evenveel en deels meer dagen per week naar de bso gegaan. Uit de tabel valt te lezen dat de gemiddelde afname van de groep die nu minder gebruikmaakt van bso beperkter is dan de gemiddelde toename bij de groep die nu meer gebruikmaakt van bso. Wanneer we alle veranderingen verdisconteren, is er sprake van een uiterst geringe gemiddelde toename van 0,02 dag per week. Deze bevinding komt overeen met die van de eerdere metingen. Ten tijde van de eerste meting was er sprake van een zeer geringe toename (van 0,12 dag per

week) en ten tijde van de tweede meting was er sprake van een zeer geringe afname (van 0,04 dag per week). Het bso-gebruik van de kinderen van de monitorscholen is sinds de invoer van het 5-gelijkedagenmodel dus nagenoeg hetzelfde gebleven.

**Tabel 6.2 Ontwikkelingen in het bso-gebruik sinds de invoering van het 5-gelijkedagenmodel, derde meting**

	Gemiddelde verandering	N
Geen gebruik bso voor en na	0	499
Geen gebruik nu en wel gebruik voor	-1,98 dagen	114
Wel gebruik nu en geen gebruik voor	+1,85 dagen	181
Wel gebruik nu en wel gebruik voor	-1,33 dagen	74
Wel gebruik nu en wel gebruik voor	0	131
Wel gebruik nu en wel gebruik voor	+1,75 dagen	4
<b>Totaal</b>	<b>+0,02 dagen</b>	<b>1003</b>

Aan de ouders die sinds de invoering van het 5-gelijkedagenmodel minder gebruik zijn gaan maken van de buitenschoolse opvang is, per kind, gevraagd naar de reden(en) hiervoor (zie tabel 6.3).<sup>3</sup> In ongeveer een derde (34%) van de gevallen (iets meer dan bij de eerdere metingen) geven zij aan dat er door een verminderd aantal werkuren minder opvang nodig is. Een andere belangrijke reden voor minder gebruik van bso is dat het kind nu oud genoeg is om alleen thuis te zijn (deze reden wordt met 22% vaker genoemd dan bij de eerdere metingen). Ook het gebruikmaken van opvang door familie en kennissen is met 18 procent een belangrijker reden geworden om minder bso af te nemen. Ongeveer een derde van de ouders geeft een andere reden op. Hierbij wordt, net als bij de eerdere metingen, veruit het vaakst genoemd dat werktijden van ouders en de schooltijden van de kinderen beter op elkaar afgestemd zijn, waardoor er minder opvang nodig is.

<sup>3</sup> Het was tevens onze bedoeling om ouders die meer gebruik zijn gaan maken van de buitenschoolse opvang sinds de invoering van het 5-gelijkedagenmodel te vragen naar de reden waarom zij voorheen minder gebruikmaakten van de buitenschoolse opvang. Door een fout in de manier waarop deze respondenten door de vragenlijst zijn geleid, hebben zij deze vraag echter niet voorgelegd gekregen.

**Tabel 6.3 Redenen waarom nu minder gebruikgemaakt wordt van de bso, alle metingen (meerdere antwoorden mogelijk)**

	Meting 1 (n=114)	Meting 2 (n=199)	Meting 3 (n=187)
	% Ja	% Ja	% Ja
Kind is nu oud genoeg om alleen thuis te zijn	13%	16%	22%
U of uw partner werkt nu minder waardoor minder opvang nodig is	25%	29%	34%
U heeft nu minder financiële middelen waardoor u zich minder opvang kunt veroorloven	13%	14%	9%
U kunt nu meer gebruikmaken van opvang door familie of kennissen	11%	11%	18%
Als gevolg van veranderingen in de kinderopvangtoeslag	20%	15%	14%
Anders	44%	47%	35%

Aan de ouders wier bso-gebruik wat betreft het aantal dagen opvang per week niet is veranderd, hebben wij bij de derde meting, eveneens per kind, gevraagd of het aantal uren bso dat zij afnemen eventueel wel is veranderd.<sup>4</sup> De resultaten hiervan worden weergegeven in tabel 6.4. Deze tabel laat zien dat voor de bijna de helft van de ouders waarbij het aantal dagen bso dat zij afnemen niet veranderd is, het aantal uren dat zij afnemen hoger is geworden doordat de opvangmiddagen langer zijn geworden.

**Tabel 6.4 Is het aantal uren dat u bso afneemt veranderd? (meerdere antwoorden mogelijk)**

	Meting 3 (n=130)
Ja. Het aantal uren is <u>hoger</u> geworden omdat de school op onze bso-dagen eerder uit is, en de opvang dus eerder begint.	46%
Ja. Het aantal uren is <u>lager</u> geworden omdat de school op onze bso-dagen later uit is, en de opvang dus later begint.	6%
Het aantal uren is wel veranderd, maar niet vanwege de schooltijden/het 5-gelijkedagenmodel.	12%
Het aantal uren is (nagenoeg) niet veranderd.	28%
Anders	8%

## 6.2 Effect op de prijs van buitenschoolse opvang

### Uurprijzen en inbegrepen diensten

Van dertien van de zestien kinderopvangorganisaties is, via de managers, de uurprijs voor de buitenschoolse opvang bekend.<sup>5</sup> Deze uurprijs varieert van 6,20 tot 7,25 euro per uur. De gemiddelde uurprijs van de dertien organisaties is 6,70 euro per uur. Dat is hoger dan de gemiddelde uurprijs bij de eerste en

<sup>4</sup> Deze vraag is tijdens eerdere metingen niet gesteld.

<sup>5</sup> De kinderopvanglocaties waarvan we de managers bevroegd hebben, behoorden allen tot verschillende organisaties.

de tweede meting, die respectievelijk 6,48 euro en 6,42 euro per uur bedroegen. De kinderopvangorganisaties variëren, net als vorig jaar, enigszins in de diensten die zij binnen de uurprijs aanbieden. Opvang in vakanties en het vervoer van de school naar de bso-locatie zijn doorgaans in de uurprijs opgenomen.

**Tabel 6.5 Prijzen en inbegrepen kosten per organisatie**

Organisatie	Prijs	Opvang in vakanties	Vervoer school naar bso	Warme maaltijd
1	€ 6,20	Ja	Nee	Nee
2	€ 6,30	Ja	Ja	Nee
3	€ 6,39	Ja	Nee	Nee
4*	€ 6,45	Nee	Nee	Nee
5	€ 6,48	Ja	Ja	Nee
6	€ 6,62	Ja	Ja	Ja
7*	€ 6,70	Nee	Ja	Nee
8*	€ 6,75	Nee	Nee	Nee
9	€ 6,85	Ja	Nee	Nee
10	€ 6,98	Ja	Ja	Ja
11*	€ 7,02	Ja	Ja	Nee
12*	€ 7,16	Nee	Nee	Nee
13*	€ 7,25	Ja	Ja	Nee
Gemiddeld/ totaal	€ 6,70	9	7	2

\* De manager van deze organisatie/locatie heeft niet meegedaan aan de eerdere metingen.

#### **Effect van het 5-gelijkedagenmodel op de prijs van de bso**

De managers van zeven van de dertien kinderopvangorganisaties (negen van de elf bij de eerste meting en zeven van de negen bij de tweede meting) geven aan dat de invoering van het 5-gelijkedagenmodel geen invloed heeft gehad op de uurprijs. Eén manager gaf aan dat dit wel het geval was en gaf hierbij als toelichting dat ouders die in eerste instantie verkorte opvang (van 14.00 tot 16.00) afnamen een iets lagere uurprijs betalen om ervoor te compenseren dat deze verkorte opvang nu niet meer wordt aangeboden.

#### **Effect van het 5-gelijkedagenmodel op het aantal contracturen**

De managers van zes van de dertien kinderopvangorganisaties geven aan dat de invoering van het 5-gelijkedagenmodel geen invloed heeft gehad op het gemiddeld aantal contracturen.<sup>6</sup> Vier managers gaven echter aan dat dit wel het geval was. Zij gaven ter toelichting aan dat dit het gevolg is van langere opvangmiddagen tijdens de schoolweken.

#### **Effect aanpassing kinderopvangtoeslagregeling op het gebruik van bso**

Ook met ingang van 2014 zijn er (net als met ingang van 2012 en 2013) weer enkele wijzigingen doorgevoerd in de regeling voor kinderopvangtoeslag. Deze keer was er, in tegenstelling tot eerdere jaren, echter geen sprake van een beperking, maar van een verruiming. Een aantal ouders ontvangt

<sup>6</sup> Deze vraag is tijdens eerdere metingen niet gesteld.

daardoor met ingang van 2014 meer kinderopvangtoeslag dan het jaar daarvoor. We hebben de ouders die voor hun kind(eren) gebruikmaken van de buitenschoolse opvang gevraagd of zij, als gevolg van de veranderde regeling voor kinderopvangtoeslag, na 1 januari 2014 meer gebruik zijn gaan maken van buitenschoolse opvang. Bijna negen tiende van hen (87%) gaf in antwoord hierop aan dat dit niet het geval was.

Bij de eerste en tweede meting is de ouders gevraagd of zij door de beperking van de kinderopvangtoeslag minder bso zijn gaan afnemen. Dit bleek voor ongeveer driekwart van de ouders (77% bij meting 1 en 74% bij meting 2) niet het geval te zijn. Hieruit kan worden geconcludeerd dat voor de meeste ouders van de monitorscholen geldt dat eventuele veranderingen in het gebruik van bso gedurende de monitorperiode niet samenhangen met de veranderingen in de kinderopvangtoeslag gedurende die periode.

### 6.3 Hoofdbevindingen

Net als bij de eerdere metingen komt er, wat betreft de verandering in het gebruik van bso als gevolg van het 5-gelijkedagenmodel, vanuit de managers van kinderopvangorganisaties geen eenduidig beeld naar voren. Duidelijk is wel dat een substantieel deel van de managers geen veranderingen ziet in het gemiddeld aantal dagen dat wordt afgenomen of in het aantal kinderen dat de bso bezoekt. Wat betreft het gebruik van buitenschoolse opvang op woensdagen en vrijdagen, tekent zich het beeld af dat het 5-gelijkedagenmodel hier ook weinig invloed op heeft.

Over alle metingen bezien, vinden we dat 13 tot 18 procent van de kinderen voor de invoering van het 5-gelijkedagenmodel niet naar de buitenschoolse opvang ging, maar daar sinds de invoering wel naartoe gaat. 6 tot 11 procent van de kinderen gaat sinds de invoering echter juist niet meer naar de buitenschoolse opvang. Ook in dit opzicht zien we dus geen eenduidig effect van het 5-gelijkedagenmodel op het gebruik van buitenschoolse opvang.

Als we naar de informatie over bso-gebruik kijken die we via ouders hebben verkregen, zien we dat een deel van de kinderen meer dagen gebruik is gaan maken van bso en een deel juist minder, met als gevolg dat we nu voor de derde keer vinden dat het bso-gebruik (in dagen per week) sinds de invoering van het 5-gelijkedagenmodel min of meer hetzelfde is gebleven. In het licht van de landelijke ontwikkelingen – die de laatste jaren op een dalend gebruik van buitenschoolse opvang wijzen – is dit een opmerkelijke bevinding.

Bijna de helft van de ouders van wie het bso-gebruik in dagen gelijk is gebleven, gaf aan dat het aantal uren dat zij bso afnemen wel is gestegen. Dit komt doordat de school op de dagen dat zij van bso gebruikmaken eerder uit is, en de opvang dus eerder begint. Het percentage ouders dat aangaf dat het aantal uren bso dat zij afnemen, is gedaald (doordat de school op de dagen

dat zij van bso gebruikmaken later uit is, en de opvang dus later begint) was veel kleiner. Dit betekent dat het aantal uren bso-gebruik dus wel iets is toegenomen als gevolg van het 5-gelijkedagenmodel.

Gedurende de monitorperiode is de regeling voor kinderopvangtoeslag twee keer beperkt (per 1 januari 2012 en per 1 januari 2013) en één keer verruimd (per 1 januari 2014). Over de hele monitorperiode heen bezien, geldt dat de meeste ouders niet minder bso zijn gaan afnemen als gevolg van de beperkingen, en niet meer bso zijn gaan afnemen als gevolg van de verruiming.



## 7 HET EFFECT OP ARBEIDSPARTICIPATIE

In dit hoofdstuk gaan we in op het effect van het 5-gelijkedagenmodel op de arbeidsparticipatie van ouders. We gaan achtereenvolgens in op:

- de bevordering van de arbeidsparticipatie (paragraaf 7.1);
- de bevordering van het combineren van arbeid en zorg (paragraaf 7.2);
- de hoofdbevindingen (paragraaf 7.3).

De resultaten die we in dit hoofdstuk rapporteren, zijn afkomstig uit de enquête onder 674 ouders.

### 7.1 Bevordering van arbeidsparticipatie

#### Percentage ouders dat betaalde arbeid verricht

Tabel 7.1 laat zien dat de overgrote meerderheid (88%) van de ouders die deel hebben genomen aan de derde meting betaalde arbeid verricht, met name in loondienst. Bij de eerdere metingen waren deze percentages nagenoeg hetzelfde (88% bij meting 1 en 89% bij meting 2).<sup>1</sup> Verder laat de tabel zien dat ongeveer 93 procent van de ouders aangeeft dat hun partner (ook) betaalde arbeid verricht, eveneens met name in loondienst. Bij de eerdere metingen waren deze percentages ongeveer even groot (92% bij meting 1 en 95% bij meting 2). De mate waarin de respondenten/ouders van de monitorscholen betaalde arbeid verrichtten, is gedurende de monitorperiode dus min of meer hetzelfde gebleven.

**Tabel 7.1 Verricht u/uw partner op dit moment betaalde arbeid?**

	Uzelf		Uw partner	
	Aantal	Percentage	Aantal	Percentage
Ja, in loondienst	472	74,6%	434	75,3%
Ja, als zzp'er/eigen baas	76	12,0%	98	17,0%
Ja, anders namelijk...*	10	1,6%	6	1,0%
Nee	75	11,8%	38	6,6%
<b>Totaal</b>	<b>633</b>	<b>100,0</b>	<b>576</b>	<b>100,0%</b>

\* Bij de respondent zelf werden hier genoemd: combinatie zzp en loondienst, freelance, gastouder, uitzendkracht directeur, raadslid en mede-eigenaar van een bedrijf. Bij de partner werd hier alleen de combinatie zzp en loondienst genoemd.

#### Gemiddeld aantal gewerkte uren per week

Wat betreft het aantal gewerkte uren van respondenten vinden we bij de derde meting nagenoeg dezelfde resultaten als bij de eerdere metingen. Respondenten die aangeven betaalde arbeid te verrichten, doen dat voor gemiddeld 28,6 uur per week (28,4 uur bij meting 1 en 28,3 uur bij meting 2). Wat betreft het aantal gewerkte uren van de partner zien we bij de derde meting een lichte stijging. De partners van de respondenten die betaalde arbeid verrichtten,

<sup>1</sup> Zie tabel B3.1a en B3.1B in bijlage 3 voor de resultaten van de eerdere metingen.

werken 38,5 uur per week (37,5 uur bij meting 1 en 37,7 uur bij meting 2). Voor de hele monitorperiode geldt dat de partners aanzienlijk meer uren werken dan de respondenten zelf.

Wanneer we uitgaan van een achturige werkdag, geldt dat de meeste ouders (61%) 2 tot 4 dagen per week werken. De meeste partners (60%) werken vier tot vijf dagen per week (zie tabel 7.2). Dit komt ongeveer overeen met de resultaten van de eerdere metingen. Nadere vergelijking laat echter wel subtiele verschuivingen zien (zie tabellen B3.2a en B3.2b). Zo is het aantal partners dat meer dan vijf dagen per week werkt bijvoorbeeld iets toegenomen (van 14% bij de eerste meting, naar bijna 17% bij de derde meting).

**Tabel 7.2 Hoeveel uur per week verricht u/uw partner betaalde arbeid?**

	Uzelf		Uw partner	
	Aantal	Percentage	Aantal	Percentage
1 tot en met 8 uur per week	11	2,0%	3	0,6%
9 tot en met 16 uur per week	47	8,5%	5	0,9%
17 tot en met 24 uur per week	165	29,8%	41	7,7%
25 tot en met 32 uur per week	173	31,3%	76	14,2%
33 tot en met 40 uur per week	135	24,4%	320	59,9%
Meer dan 40 uur per week	22	4,0%	89	16,7%
<b>Totaal</b>	<b>553</b>	<b>100,0%</b>	<b>534</b>	<b>100,0%</b>

Selectie: respondenten die aangeven dat zij/hun partners betaalde arbeid verrichten.

### Veranderingen in arbeidsparticipatie sinds de invoering van het model

Ouders die betaalde arbeid verrichten, hebben wij gevraagd of zij (en/of hun partners) sinds de invoering van het 5-gelijkedagenmodel meer of minder zijn gaan werken.<sup>2</sup> De resultaten hiervan zijn te vinden in tabel 7.3. Wat betreft de partners is het beeld van de derde meting nagenoeg gelijk aan dat van de eerdere metingen (zie tabellen B3.3a en B3.3b). Voor de respondenten zelf geldt dat het percentage ouders dat meer is gaan werken is toegenomen (van 7,6% bij meting 1 naar 10,6% bij meting 2) en dat het percentage ouders dat minder is gaan werken een wisselend beeld vertoont (4,6% bij meting 1, 13,6% bij meting 2 en 8,6% bij meting 3).

**Tabel 7.3 Bent u/its uw partner meer of minder gaan werken na de invoering van het 5-gelijkedagenmodel/sinds uw kind naar deze school gaat?**

	Uzelf		Uw partner	
	Aantal	Percentage	Aantal	Percentage
Meer gaan werken	59	10,6%	26	4,9%
Evenveel blijven werken	449	80,8%	481	89,7%
Minder gaan werken	48	8,6%	29	5,4%
<b>Totaal</b>	<b>556</b>	<b>100,0%</b>	<b>536</b>	<b>100%</b>

Selectie: respondenten die aangeven dat zij/hun partners betaalde arbeid verrichten.

<sup>2</sup> Ouders die betaalde arbeid verrichten, maar voor de invoering van het 5-gelijkedagenmodel nog geen kinderen op de school hadden, hebben we gevraagd of zij meer of minder zijn gaan werken vanaf het moment dat hun kind(eren) naar deze school ging(en).

Van de respondenten die evenveel zijn blijven werken, geeft ongeveer een derde (34%) desgevraagd aan dat zij wel op andere uren zijn gaan werken. Dit percentage is nagenoeg even hoog als bij de tweede meting (35%), en hoger dan bij de eerste meting. Toen gaf een kwart van de ouders (25%) aan op andere tijden te zijn gaan werken.

Het aandeel van de partners dat andere uren is gaan werken, laat gedurende de monitorperiode een wisselend beeld zien. Na een aanvankelijke toename tussen meting 1 en meting 2 (van 12% naar 22%), is dit percentage bij de derde meting weer gezakt (naar 17%).

### Rol van het 5-gelijkedagenmodel bij veranderingen in arbeidsparticipatie

#### *Respondenten en partners die meer zijn gaan werken*

Respondenten en partners die meer zijn gaan werken sinds zij te maken hebben met het 5-gelijkedagenmodel, hebben we gevraagd of het 5-gelijkedagenmodel een belangrijke rol heeft gespeeld bij de verandering in werkuren. Tabel 7.4 laat zien dat dit bij bijna drie tiende (28%) van respondenten, en bij bijna twee tiende (19%) van hun partners het geval is. Ten opzichte van de tweede meting – toen deze percentages respectievelijk 37 en 32 procent bedroegen- is dit een duidelijke afname (zie ook tabel B3.4).<sup>3</sup> Tegelijkertijd zien we dat het aandeel respondenten dat aangeeft dat het 5-gelijkedagenmodel geen rol heeft gespeeld bij het meer gaan werken aanzienlijk is toegenomen (van 25 naar 38%). Voor de partners geldt slechts een lichte toename (van 33 naar 35%).

**Tabel 7.4** Voor respondenten en partners die meer zijn gaan werken: heeft het 5-gelijkedagenmodel een rol gespeeld bij deze verandering in werkuren?

	Respondenten (n=59)		Uw partner (n=26)	
	Aantal	Percentage	Aantal	Percentage
Ja, een grote rol	16	28%	5	19%
Ja, geen grote, geen kleine rol	4	7%	5	19%
Ja, een kleine rol	16	28%	5	19%
Nee	22	38%	9	35%
Anders, namelijk	0	0%	2**	8%
<b>Totaal</b>	<b>58*</b>	<b>100,0%</b>	<b>27</b>	<b>100%</b>

\* Eén respondent heeft deze vraag niet beantwoord.

\*\* Hier werden genoemd: daarvoor studeerde mijn partner nog, daarvoor alleen vrijwilligerswerk i.v.m. ziekte.

De toename in het aantal werkuren van respondenten die meer zijn gaan werken, bedraagt ongeveer 7 uur. Respondenten die meer zijn gaan werken, werkten voor ze met het 5-gelijkedagenmodel te maken kregen gemiddeld 19,7 uur per week, nu werken ze gemiddeld 26,5 uur per week.

<sup>3</sup> Bij de eerste meting is deze vraag niet gesteld.

De toename van het aantal werkuren bij de partners is, met ongeveer 5 uur, kleiner. Partners die meer zijn gaan werken, werkten eerst 34 uur per week en nu 38,9 uur per week.<sup>4</sup>

#### *Mensen die minder zijn gaan werken*

Ook respondenten en partners die minder zijn gaan werken, hebben we gevraagd of het 5-gelijkedagenmodel een belangrijke rol heeft gespeeld bij deze verandering in werkuren. De resultaten hiervan worden weergegeven in tabel 7.5. Deze tabel laat zien dat dit bij ruim een derde (36%) van de respondenten en ongeveer een kwart van de partners (24%) het geval is. Ten opzichte van de tweede meting – toen deze percentages respectievelijk 29 procent en 28 procent bedroegen – is er bij de respondenten dus sprake van een toename en bij de partners sprake van een afname van het aandeel ouders dat aangeeft dat het 5-gelijkedagenmodel een grote rol heeft gespeeld bij de vermindering van hun werkuren (zie ook tabel B3.5).

**Tabel 7.5 Voor respondenten en partners die minder zijn gaan werken: heeft het 5-gelijkedagenmodel een rol gespeeld bij deze verandering in werkuren?**

	Respondenten (n=48)		Uw partner (n=29)	
	Aantal	Percentage	Aantal	Percentage
Ja, een grote rol	17	36%	7	24%
Ja, geen grote, geen kleine rol	4	9%	4	14%
Ja, een kleine rol	5	11%	6	21%
Nee	18	38%	10	34%
Anders, namelijk	3*	6%	2**	7%
<b>Totaal</b>	<b>47***</b>	<b>100,0%</b>	<b>29</b>	<b>100%</b>

\* Bij de respondenten werd hier genoemd: zonder het 5-gelijkedagenmodel was ik misschien wel nog minder gaan werken, en i.v.m. de tijden van de bso (2x).

\*\* Bij de partners werd hier genoemd: de late aanvangstijd van de school, en het zelf naar school willen brengen van het kind.

\*\*\* Eén respondent heeft deze vraag niet beantwoord.

De afname in het aantal werkuren van respondenten die minder zijn gaan werken, bedraagt ongeveer 7,5 uur. Respondenten die minder zijn gaan werken, werkten voor ze met het 5-gelijkedagenmodel te maken kregen gemiddeld 33 uur per week, nu werken ze gemiddeld 25,4 uur per week. De afname van het aantal werkuren bij de partners is, met 8 uur, een stuk groter. Partners die minder zijn gaan werken, werkten eerst 40 uur per week en nu 32 uur per week.<sup>5</sup>

<sup>4</sup> Bij de eerdere metingen vonden we voor de respondenten een toename van 5,5 uur (meting 1) en ongeveer 7 uur (meting 2). Voor de partners bedroeg de toename 7 uur (meting 1) en ongeveer 6 uur (meting 2).

<sup>5</sup> Bij de eerdere metingen vonden we voor de respondenten een afname van ongeveer 7 uur (meting 1) en ongeveer 4,5 uur (meting 2). Voor de partners bedroeg de afname ongeveer 8 uur (meting 1) en ongeveer 7,5 uur (meting 2).

### **Respondenten en partners die geen betaalde arbeid verrichten nader bekeken**

De respondenten die aangeven dat zijzelf op dit moment geen betaalde arbeid verrichten (75 personen), is gevraagd of zij voor de invoering van het 5-gelijke-dagenmodel wel betaalde arbeid verrichten. Dit bleek voor een derde van hen (28 personen) het geval te zijn. Van de partners die nu geen betaalde arbeid verrichten (38 personen), geldt dat ongeveer de helft (20 personen) voor de invoering van het 5-gelijke-dagenmodel wel betaalde arbeid uitvoerde.

## **7.2 Bevordering van combineren arbeid en zorg**

Wanneer we, over de hele monitorperiode heen, kijken naar het aandeel ouders dat aangeeft dat zij door het 5-gelijke-dagenmodel beter in staat zijn arbeid en zorg met elkaar te combineren, zien we dat dit enigszins schommelt. Bij meting bedroeg dit percentage 53 procent, bij meting 2 daalde het naar 43 procent, en bij meting 3 is het weer gestegen naar 51 procent. Deze schommeling werd veroorzaakt door het relatief grote percentage ouders met een neutraal oordeel bij de tweede meting. Het percentage ouders dat van mening is dat het 5-gelijke-dagenmodel de combinatie van werk en zorg niet vergemakkelijkt, is gedurende de monitorperiode licht gezakt (van 11 naar 9%).

**Tabel 7.6 Door het 5-gelijke-dagenmodel is het voor ons makkelijker om de zorg voor ons kind/onze kinderen met werken te combineren (meting 1: n=599, meting 2: n=641 meting 3: n=624)**

	<b>Ze er e ens</b>	<b>E e n s</b>	<b>N i e t o n e e n s/ n i e t e e n s</b>	<b>O n e e n s</b>	<b>Z e r o n e e n s</b>	<b>W e e t n i e t</b>	<b>N.v.t.</b>
M1	22%	31%	23%	6%	5%	1%	12%
M2	16%	27%	37%	6%	4%	1%	9%
M3	20%	31%	26%	6%	3%	3%	11%

## **7.3 Hoofdbevindingen**

Wat betreft de arbeidsparticipatie van ouders vinden we bij deze derde meting van de monitor ongeveer dezelfde resultaten als bij de eerdere metingen.

Ongeveer negen tiende van de respondenten en ruim negen tiende van hun partners verricht betaalde arbeid. De ouders die aangeven betaalde arbeid te verrichten, werken, net als bij de eerdere meting, gemiddeld iets meer dan 28 uur per week. Partners met betaalde arbeid werken, ook net als bij de eerdere meting, aanzienlijk meer uren (gemiddeld rond de 38 uur per week).

Het aandeel respondenten dat geen verandering in hun werkuren heeft aangebracht sinds zij te maken hebben met het 5-gelijke-dagenmodel schommelt gedurende de monitorperiode rond de 80 procent (van 88% bij meting 1 naar 77% bij meting 2, en weer naar 81% bij meting 3). Deze

verandering in arbeidsparticipatie bestaat er iets vaker uit dat de respondenten meer zijn gaan werken in plaats van minder.

Uit de informatie van ouders over de mate waarin zij betaald werk verrichten komt, net als bij de eerdere metingen van deze monitor, geen eenduidige rol van het 5-gelijkedagenmodel naar voren. Van de respondenten en partners die meer zijn gaan werken sinds zij te maken hebben met het 5-gelijkedagenmodel, geeft ongeveer twee tot drie tiende aan dat het 5-gelijkedagenmodel hier een grote rol bij heeft gespeeld. Tegelijkertijd geeft een bijna vier tiende van hen ook aan dat het 5-gelijkedagenmodel hierbij juist geen rol heeft gespeeld. Ook bij respondenten en partners die minder zijn gaan werken, zien we dat zowel een substantieel deel van de respondenten en partners hierbij wel een rol aan het model toekent, maar een substantieel deel ook expliciet niet.

Ten slotte hebben we gevonden dat het oordeel van ouders over de mate waarin het 5-gelijkedagenmodel het combineren van arbeid en zorg vergemakkelijkt, gedurende de monitorperiode enigszins varieerde. Bij de eerste meting gaf iets meer dan de helft van de ouders aan dat zij door het 5-gelijkedagenmodel beter in staat waren om de zorg voor het kind/de kinderen te combineren met werken. Bij de tweede meting was dit gedaald naar dit iets meer dan vier tiende, om vervolgens bij de derde meting weer op ongeveer de helft van de ouders uit te komen.

## BIJLAGEN





## BIJLAGE 1

### Ervaringen bij de invoering van het model

#### Jaar van invoering

De directies van de 5-gelijkedagenscholen is gevraagd wanneer zij het 5-gelijkedagenmodel hebben ingevoerd (tabel B1.1). De meeste scholen (10) hebben het model recent ingevoerd, namelijk vanaf het schooljaar 2010/2011 of vanaf het schooljaar 2011/2012.

**Tabel B1.1 Wanneer is het 5-gelijkedagenmodel ingevoerd?**

Jaar van invoering	Aantal scholen
2007/2008	2
2008/2009	3
2009/2010	1
2010/2011	5
2011/2012	5
Totaal	16

#### Continuurooster voor invoering

Zes scholen hanteerden voor de invoering van het 5-gelijkedagenmodel ook al een continuurooster, twaalf deden dat niet en van één school is dat onbekend.

#### Initiatief voor het 5-gelijkedagenmodel

Op de meeste scholen (12 van de 18) heeft de schooldirectie het initiatief genomen voor de invoering van het 5-gelijkedagenmodel. Op twee scholen kwam het initiatief van het bestuur en op één school nam het personeel het initiatief. Op drie scholen is het initiatief op een andere manier genomen. Het gaat bij die drie scholen één keer om een werkgroep die het schoolconcept heeft ontwikkeld, één keer om een gezamenlijk initiatief van directie en leerkrachten gevolgd door ouders en één keer om een gezamenlijk initiatief van leerkrachten op basis van de wensen van ouders.

#### Houding ten opzichte van het model (voor invoering)

We vroegen de directies hoe het bestuur, de ouders, het onderwijzend personeel, het ondersteunend personeel en de schooldirectie tegenover het 5-gelijkedagenmodel stonden, nog voordat het werd ingevoerd (tabel B1.2). Geen van deze groepen stond, volgens de schooldirecties, voor invoering negatief tegenover het 5-gelijkedagenmodel. Verder valt op dat het bestuur en de schooldirectie over het algemeen positiever tegenover het model stonden dan ouders en personeel.

**Tabel B1.2 Houding t.o.v. 5-gelijkedagenmodel voor invoering**

	Geheel negatief	Overwegend negatief	Half positief, half negatief	Overwegend positief	Geheel positief	Totaal
Bestuur	0	0	0	6	10	16
Ouders	0	0	5	7	6	18
Onderwijzend personeel	0	0	6	7	5	18
Ondersteunend personeel	0	0	4	7	4	15
Schooldirectie	0	0	0	6	12	18

**Redenen voor invoering model**

Schooldirecties is gevraagd aan te geven welke rol een aantal redenen speelden bij de invoering van het 5-gelijkedagenmodel (tabel B1.3). 'Een betere dagindeling voor leerlingen door minder versnippering en onrust' blijkt een van de belangrijkste redenen voor de invoering van het 5-gelijkedagenmodel. Minder versnippering is het gevolg van het feit dat alle kinderen in plaats van een deel van de kinderen overblijven, de lunch met de leerkracht wordt genuttigd en de middagpauze korter is. Eveneens een grote rol spelen het 'oplossen van knelpunten in de tussenschoolse opvang' en 'een effectieve besteding van de lestijd op school'.

**Tabel B1.3 Rol redenen bij invoering van het 5-gelijkedagenmodel**

	Geen rol	Kleine rol	Grote rol	Zeer grote rol	Totaal
Betere dagindeling voor leerlingen door minder versnippering en onrust	0	1	3	12	16
Oplossen van knelpunten in de tussenschoolse opvang	1	3	1	11	16
Effectieve besteding van de lestijd op school	1	0	6	9	16
Betere aansluiting bij onderwijskundige visie	1	4	4	7	16
Betere dagindeling voor leerkrachten	2	3	5	6	16
Wensen van ouders	3	2	8	3	16
Om in de toekomst aantrekkelijker te zijn voor nieuwe ouders	2	4	8	3	17
Financiële motieven	7	8	0	1	16

**Betrekken van andere partijen bij de invoering**

Twee van de scholen zijn begeleid door een externe partij bij de invoering van het 5-gelijkedagenmodel, bij vijftig scholen is dat niet het geval. Twaalf scholen hebben de kinderopvangorganisatie(s) betrokken bij de ontwikkeling van de plannen voor het 5-gelijkedagenmodel en vijf scholen hebben dat niet gedaan.

**Duur van de invoering**

We vroegen de schooldirecties hoe lang de voorbereiding van de invoering van het 5-gelijkedagenmodel heeft gekost. Gemiddeld zijn de scholen 10,8 maanden bezig geweest met de invoering (gerekend vanaf het eerste idee tot aan de daadwerkelijke uitvoering; gebaseerd op de antwoorden van zestien scholen). Er is sprake van uitersten: zo geeft een van de scholen aan dat de voorbereiding helemaal geen tijd heeft gekost, terwijl een andere school aangeeft er 24 maanden mee bezig te zijn geweest.



**BIJLAGE 2**
**Tabellen bij hoofdstuk 4**
**Tabel B2.1a Effecten van het 5-gelijkedagenmodel voor de kinderopvang-organisatie volgens managers, eerste meting (n = 11)**

	Ze er e e n s	E e n s	N i e t e e n s, n i e t o n e e n s	O n e e n s	Z e e r o n e e n s	W e e t i k n i e t
We kunnen de kinderen meer bieden als scholen werken met het 5-gelijkedagenmodel	0	6	4	1	0	0
Het 5-gelijkedagenmodel heeft een positief effect op de bezettingsgraad	1	6	1	3	0	0
Het 5-gelijkedagenmodel heeft een positief effect op het bedrijfseconomisch resultaat	0	5	4	1	0	1
Door het 5-gelijkedagenmodel is het makkelijker om personeel voor de buitenschoolse opvang te vinden	1	5	4	1	0	0
Het 5-gelijkedagenmodel heeft alleen maar voordelen	1	5	2	3	0	0

**Tabel B2.1b Effecten van het 5-gelijkedagenmodel voor de kinderopvang-organisatie volgens managers, tweede meting (n = 9)**

	Ze er e e n s	E e n s	N i e t e e n s, n i e t o n e e n s	O n e e n s	Z e e r o n e e n s	W e e t i k n i e t
We kunnen de kinderen meer bieden als scholen werken met het 5-gelijkedagenmodel	2	7	0	0	0	0
Het 5-gelijkedagenmodel heeft een positief effect op de bezettingsgraad	0	4	1	3	0	1
Het 5-gelijkedagenmodel heeft een positief effect op het bedrijfseconomisch resultaat	0	2	3	2	0	2
Door het 5-gelijkedagenmodel is het makkelijker om personeel voor de buitenschoolse opvang te vinden	0	4	3	2	0	0
Het 5-gelijkedagenmodel heeft alleen maar voordelen	0	4	3	1	0	1

**Tabel B2.2a Invloed 5-gelijkedagenmodel op werkbeleving en tevredenheid kinderopvangpersoneel, eerste meting (n = 24)**

	Zeer positieve invloed	Positieve invloed	Geen invloed	Negatieve invloed	Zeer negatieve invloed	Weet ik niet	Aantal respondenten
Het aantal uren per week dat u kunt werken	1	14	7	2	0	0	24
De tijden waarop u kunt werken	2	17	4	1	0	0	24
De werkdruk die u ervaart	1	12	5	3	0	2	23
De mogelijkheden om uw eigen werk in te delen	1	12	9	2	0	0	24
Uw werkplezier	4	13	6	1	0	0	24

**Tabel B2.2b Invloed 5-gelijkedagenmodel op werkbeleving en tevredenheid kinderopvangpersoneel, tweede meting (n=16)**

	Zeer positieve invloed	Positieve invloed	Geen invloed	Negatieve invloed	Zeer negatieve invloed	Weet ik niet	Aantal respondenten
Het aantal uren per week dat u kunt werken	2	10	4	0	0	0	16
De tijden waarop u kunt werken	4	8	3	0	0	1	16
De werkdruk die u ervaart	1	10	4	1	0	0	16
De mogelijkheden om uw eigen werk in te delen	1	7	7	0	0	1	16
Uw werkplezier	5	7	4	0	0	0	16

**Tabel B2.3a Stellingen over de invloed van het 5-gelijkedagenmodel op het werken in de kinderopvang, eerste meting (n=24)**

	Ze er e e n s	E e n s	N i e t e e n s, n i e t o n e e n s	O n e e n s	Z e e r o n e e n s	W e e t i k n i e t
Werken in de kinderopvang is aantrekkelijker als scholen gaan werken met het 5-gelijkedagenmodel	9	6	6	3	0	0
De naschoolse opvang wordt leuker voor kinderen als gevolg van het 5-gelijkedagenmodel	7	9	3	5	0	0
Door het werken met het 5-gelijkedagenmodel is de werkdruk beter verdeeld over de week	4	9	5	5	0	1
Door het werken met het 5-gelijkedagenmodel heb ik meer plezier gekregen in mijn werk	4	7	5	8	0	0

**Tabel B2.3b Stellingen over de invloed van het 5-gelijkedagenmodel op het werken in de kinderopvang, tweede meting (n=16)**

	Ze er e e n s	E e n s	N i e t e e n s, n i e t o n e e n s	O n e e n s	Z e e r o n e e n s	W e e t i k n i e t
Werken in de kinderopvang is aantrekkelijker als scholen gaan werken met het 5-gelijkedagenmodel	3	6	4	1	0	2
De naschoolse opvang wordt leuker voor kinderen als gevolg van het 5-gelijkedagenmodel	4	7	5	0	0	0
Door het werken met het 5-gelijkedagenmodel is de werkdruk beter verdeeld over de week	2	8	5	1	0	0
Door het werken met het 5-gelijkedagenmodel heb ik meer plezier gekregen in mijn werk	1	6	6	2	0	1





**BIJLAGE 3**
**Tabellen bij hoofdstuk 7**
**Tabel B3.1a Verricht u/uw partner op dit moment betaalde arbeid? (meting 1)**

	Uzelf		Uw partner	
	Aantal	Percentage	Aantal	Percentage
Ja, in loondienst	458	75,5%	446	75,0%
Ja, als zzp'er/eigen baas	62	10,2%	82	13,8%
Ja, anders namelijk...	19	3,1%	18	3,0%
Nee	68	11,2%	49	8,2%
<b>Totaal</b>	<b>607</b>	<b>100,0</b>	<b>595</b>	<b>100,0%</b>

\* Uit de open antwoorden blijkt dat het hierbij met name gaat om mensen die deels in loondienst en deels als zzp'er/eigen baas werken.

**Tabel B3.1b Verricht u/uw partner op dit moment betaalde arbeid? (meting 2)**

	Uzelf		Uw partner	
	Aantal	Percentage	Aantal	Percentage
Ja, in loondienst	479	73,9%	443	74,3%
Ja, als zzp'er/eigen baas	89	13,7%	118	19,8%
Ja, anders namelijk...	11	1,7%	8	1,3%
Nee	69	10,6%	27	4,5%
<b>Totaal</b>	<b>648</b>	<b>100,0</b>	<b>596</b>	<b>100,0%</b>

\* Bij de respondent zelf werden hier genoemd: combinatie zzp en loondienst, freelance, gastouder, invalkracht, lio-stage, PGB en verkoopmedewerkster. Bij de partner werden hier genoemd: combinatie zzp en loondienst, invalkracht, pre-pensioen, promovendus en school.

**Tabel B3.2a Hoeveel uur per week verricht u/uw partner betaalde arbeid? (meting 1)**

	Uzelf		Uw partner	
	Aantal	Percentage	Aantal	Percentage
1 tot en met 8 uur p. week	14	2,6%	9	1,7%
9 tot en met 16 uur p. week	52	9,7%	15	2,8%
17 tot en met 24 uur p. week	162	30,1%	39	7,2%
25 tot en met 32 uur p. week	152	28,3%	76	14,0%
33 tot en met 40 uur p. week	135	25,1%	326	60,3%
Meer dan 40 uur p. week	23	4,3%	76	14,0%
<b>Totaal</b>	<b>538</b>	<b>100,0%</b>	<b>541</b>	<b>100,0%</b>

Selectie: respondenten die aangeven dat zij/hun partners betaalde arbeid verrichten.

**Tabel B3.2b Hoeveel uur per week verricht u/uw partner betaalde arbeid? (meting 2)**

	Uzelf		Uw partner	
	Aantal	Percentage	Aantal	Percentage
1 tot en met 8 uur p. week	8	1,4%	2	0,4%
9 tot en met 16 uur p. week	58	10,1%	10	1,8%
17 tot en met 24 uur p. week	176	30,6%	46	8,2%
25 tot en met 32 uur p. week	184	32,0%	99	17,6%
33 tot en met 40 uur p. week	131	22,8%	315	56,1%
Meer dan 40 uur p. week	18	3,1%	89	15,9%
<b>Totaal</b>	<b>575</b>	<b>100,0%</b>	<b>561</b>	<b>100,0%</b>

Selectie: respondenten die aangeven dat zij/hun partners betaalde arbeid verrichten.

**Tabel B3.3a Bent u/is uw partner meer of minder gaan werken na de invoering van het 5-gelijkedagenmodel/sinds uw kind naar deze school gaat? (meting 1)**

	Uzelf		Uw partner	
	Aantal	Percentage	Aantal	Percentage
Meer gaan werken	41	7,6%	23	4,2%
Evenveel blijven werken	472	87,7%	493	90,8%
Minder gaan werken	25	4,6%	27	5,0%
<b>Totaal</b>	<b>538</b>	<b>100,0%</b>	<b>543</b>	<b>100%</b>

Selectie: respondenten die aangeven dat zij/hun partners betaalde arbeid verrichten.

**Tabel B3.3b Bent u/is uw partner meer of minder gaan werken na de invoering van het 5-gelijkedagenmodel/sinds uw kind naar deze school gaat? (meting 2)**

	Uzelf		Uw partner	
	Aantal	Percentage	Aantal	Percentage
Meer gaan werken	60	10,4%	28	4,9%
Evenveel blijven werken	443	76,5%	507	89,1%
Minder gaan werken	75	13,0%	32	5,6%
<b>Totaal</b>	<b>579</b>	<b>100,0%</b>	<b>567</b>	<b>100%</b>

Selectie: respondenten die aangeven dat zij/hun partners betaalde arbeid verrichten.

**Tabel B3.4 Voor respondenten en partners die meer zijn gaan werken: Heeft het 5-gelijkedagenmodel een rol gespeeld bij deze verandering in werkuren? (meting 2)**

	Respondenten (n=60)		Uw partner (n=27)	
	Aantal	Percentage	Aantal	Percentage
Ja, een grote rol	22	37%	9	32%
Ja, geen grote, geen kleine rol	8	13%	5	19%
Ja, een kleine rol	12	20%	3	11%
Nee	15	25%	9	33%
Anders, namelijk	3*	5%	1**	4%
<b>Totaal</b>	<b>60</b>	<b>100,0%</b>	<b>27</b>	<b>100%</b>

\* Bij de respondenten werden genoemd: andere werkverdeling tussen respondent en partner vanwege remigratie naar Nederland, kon naar baan gaan zoeken toen de kinderen naar deze school gingen, heb andere baan en volg nu ook een opleiding.

\*\* Bij de partners werd genoemd: remigratie naar Nederland, zelfstandigheid.

**Tabel B3.5** Voor respondenten en partners die minder zijn gaan werken: Heeft het 5-gelijkedagenmodel een rol gespeeld bij deze verandering in werkuren? (meting 2)

	Respondenten (n=75)		Uw partner (n=32)	
	Aantal	Percentage	Aantal	Percentage
Ja, een grote rol	22	29%	9	28%
Ja, geen grote, geen kleine rol	4	5%	1	3%
Ja, een kleine rol	14	19%	7	22%
Nee	34	45%	15	47%
Anders, namelijk	1*	1%	0	0%
<b>Totaal</b>	<b>75</b>	<b>100,0%</b>	<b>32</b>	<b>100%</b>

\* Bij de respondenten werd hier genoemd: zonder continuooster zou ik nog minder kunnen werken, voor mij is dit ideaal.





**Regioplan Beleidsonderzoek**

**Jollemanhof 18 (6<sup>e</sup> etage)**

**1019 GW Amsterdam**

**T 020 531 531 5**

**E [info@regioplan.nl](mailto:info@regioplan.nl)**

**I [www.regioplan.nl](http://www.regioplan.nl)**