

STARTENDE ONDERNEMERS IN LEIDEN



REGIOPLAN
BELEIDSONDERZOEK

STARTENDE ONDERNEMERS IN LEIDEN

- eindrapport -

drs. Lars Heuts
drs. Heidi Witteman-van Leenen
dr. Jos Mevissen

Regioplan
Nieuwezijds Voorburgwal 35
1012 RD Amsterdam
Tel.: +31 (0)20 – 531 53 15
Fax : +31 (0)20 – 626 51 99

Amsterdam, november 2013
Publicatienr. 2382

© 2013 Regioplan, in opdracht van de gemeente Leiden
Het gebruik van cijfers en/of teksten als toelichting of ondersteuning in artikelen, scripties en boeken is toegestaan mits de bron duidelijk wordt vermeld.
Niets uit deze uitgave mag worden verveelvoudigd, opgeslagen in een geautomatiseerd gegevensbestand en/of openbaar gemaakt in enige vorm of op enige wijze, hetzij elektronisch, mechanisch, door fotokopieën, opnamen of op enige andere manier zonder voorafgaande schriftelijke toestemming van Regioplan.
Regioplan aanvaardt geen aansprakelijkheid voor drukfouten en/of andere onvolkomenheden.

INHOUDSOPGAVE

1	Inleiding	1
1.1	Achtergrond.....	1
1.2	Doel en onderzoeksvragen	1
1.3	Onderzoeksaanpak.....	3
1.4	Leeswijzer	8
2	Starters in Leiden	9
2.1	Ontwikkeling van starters en zelfstandigen in Leiden.....	9
2.2	Starten met ondernemen in Leiden.....	11
2.3	Wie zijn de Leidse starters?.....	14
2.4	In welke sectoren zijn Leidse starters actief?	16
2.5	Welk deel van de Leidse starters heeft personeel?	18
2.6	Waar zijn de Leidse starters gevestigd?	19
2.7	Hoe is het inkomen van Leidse starters samengesteld? ...	21
2.8	Hoeveel tijd steken Leidse starters in hun eigen bedrijf? ..	22
2.9	Samenvattend	23
3	Overlevingskansen en ondersteuning van starters	25
3.1	Overlevingskansen van startende ondernemers	25
3.2	Ondersteuning in Leiden.....	27
3.3	Redenen van ondersteuning.....	32
3.4	Ervaringen met ondersteuning.....	34
3.5	Wensen ten aanzien van ondersteuning	35
3.6	Samenvattend	37
4	Samenvattende conclusies	41
	Bijlagen	43
Bijlage 1	Lijst van geïnterviewden	45
Bijlage 2	Tabellen secundaire statistische analyse Leiden	47
Bijlage 3	Tabellen secundaire statistische analyse omliggende gemeenten van Leiden	53
Bijlage 4	Tabellen enquête	59
Bijlage 5	Lijst van kennissectoren volgens gemeente Leiden	65

1 INLEIDING

1.1 Achtergrond

De gemeente Leiden heeft in 2009 een convenant afgesloten met de Kamer van Koophandel Den Haag en de Stichting Werk en Onderneming. Dit convenant heeft betrekking op de ondersteuning, begeleiding en huisvesting van (startende) ondernemers. In 2014 kan de gemeente een nieuw convenant, dat betrekking heeft op de ondersteuning van starters, afsluiten. Om hier adequaat invulling aan te geven, wil de gemeente bekijken of zij startende ondernemers op dit moment qua ondersteuningsaanbod voldoende bereikt of dat hierbinnen wellicht meer focus nodig is, dan wel om het huidige startersbeleid te beëindigen en bijvoorbeeld nieuw startersbeleid te ontwikkelen onder de vlag van de Regionale Economische Agenda (Economie071). Om genoemde redenen wil de gemeente Leiden meer inzicht in het gebruik van ondersteuning door starters, evenals in hun ervaringen daarmee. Ook wil de gemeente meer inzicht krijgen in de ontwikkeling van het aantal Leidse starters¹, hun (persoons)kenmerken en hun overlevingskansen. Regioplan heeft hier in opdracht van de gemeente onderzoek naar verricht.

1.2 Doel en onderzoeksvragen

Het doel van het onderzoek was drieledig. Het onderzoek moest duidelijk maken in welke mate starters gebruikmaken van het ondersteuningsaanbod in de gemeente Leiden, hoe zij deze beoordelen en welke wensen zij hebben ten aanzien van de ondersteuning. Ten tweede moest het onderzoek inzicht bieden in (de ontwikkeling van) het aantal startende ondernemers en een aantal van hun (persoons)kenmerken. Ten derde diende via het onderzoek duidelijk te worden wat de overlevingskansen van Leidse starters zijn: hoeveel startende ondernemers zijn x jaar na de start nog actief?

Op basis van genoemde onderzoeksdoelen zijn de volgende drie centrale onderzoeksvragen geformuleerd:

1. Wat is (de ontwikkeling van) het aantal startende ondernemers in de gemeente Leiden en wat zijn hun (persoons)kenmerken?
2. Wat zijn de overlevingskansen van startende ondernemers in de gemeente Leiden?
3. In welke mate maken startende ondernemers gebruik van het ondersteuningsaanbod in Leiden en hoe beoordelen zij dit?

¹ Het gaat om ondernemers van wie de onderneming in de gemeente Leiden is gevestigd, ongeacht de woonplaats van de ondernemer zelf.

Bij deze centrale onderzoeksvragen zijn de volgende deelvragen geformuleerd:

Tabel 1.1 Onderzoeksvragen

<i>Aantal zelfstandigen</i>
<ul style="list-style-type: none"> Hoeveel zelfstandig ondernemers zijn er in de gemeente Leiden? Wat is het aandeel zzp'ers binnen de totale groep zelfstandig ondernemers? Wat is het aandeel kennisstarters binnen de totale groep zelfstandig ondernemers? Hoe verhoudt dit aandeel zich ten opzichte van het aandeel kennisstarters in andere kennissteden/vergelijkbare steden?
<i>Kenmerken van starters</i>
<ul style="list-style-type: none"> In welke sectoren zijn startende ondernemers actief? Welk opleidingsniveau hebben startende ondernemers? Wat is de leeftijd van startende ondernemers? Wat is het geslacht van startende ondernemers? Zijn de activiteiten van het zelfstandig ondernemerschap inkomensvormend of zijn werknemers in loondienst ook (parttime) zelfstandig ondernemer? Hoeveel uren besteden startende ondernemers aan hun bedrijf? Waarom is men een eigen bedrijf gestart? Wat is de binding van startende ondernemers met de gemeente Leiden? (bijvoorbeeld historisch, markt, leveranciers, verhuisgeneigdheid binnen en buiten Leiden, et cetera) Waar zijn de startende ondernemers gevestigd? Huren zij iets of werken ze vanuit huis?
<i>Beëindiging van zelfstandig ondernemerschap</i>
<ul style="list-style-type: none"> Wat zijn de overlevingskansen van zelfstandig ondernemers en zzp'ers in de gemeente Leiden? Hoe verschillen de overlevingskansen van zelfstandig ondernemers en zzp'ers per sector? Hoe doet de gemeente Leiden het ten opzichte van de rest van Nederland en een aantal (vergelijkbare) steden? Wat is/zijn de reden(en) van het stopzetten van een eigen bedrijf? Wat vonden gestopte zelfstandigen van de ondersteuning die zij hebben gekregen? (indien relevant)
<i>Ondersteuning van zelfstandig ondernemers</i>
<ul style="list-style-type: none"> Welk aanbod aan ondersteuning bestaat er voor zelfstandig ondernemers in de gemeente Leiden? Van welke gemeentelijke ondersteuning maken zelfstandig ondernemers gebruik? Van welke andersoortige ondersteuning maken zelfstandig ondernemers gebruik? Welke zelfstandig ondernemers worden bereikt met de aangeboden ondersteuning? (geslacht, opleidingsniveau, sector) Worden kennisstarters bereikt? Is dat nodig of vinden die hun eigen (andere) weg? Wat betekent dat voor het gemeentelijke aanbod? Wat moet de gemeente Leiden veranderen aan de geboden ondersteuning, zowel voor startersaanbod als voor coachpool? Kan op basis van de onderzoeksbevindingen bepaald worden of de aangeboden ondersteuning uitgebreid moet worden? Zo ja, op welke wijze? Hoe beoordeelt men de ondersteuning die men gekregen heeft? Mist men bepaalde vormen van ondersteuning?

1.3 Onderzoeksaanpak

Voor het onderzoek zijn de volgende activiteiten uitgevoerd, die hieronder nader worden toegelicht:

- telefonische interviews met organisaties met kennis van en/of expertise op het terrein van startersondersteuning;
- internetenquête onder ondernemers;
- statistische analyse op databestanden van het CBS.

Telefonische interviews

In de startfase van het onderzoek hebben wij telefonische interviews afgenomen met zeven organisaties met kennis van en expertise op het terrein van startersondersteuning in de gemeente Leiden. De interviews boden inzicht in de aanwezige vormen van ondersteuning voor startende ondernemers in de gemeente Leiden. Ook boden de interviews input voor de vragenlijst van de internetenquête onder startende ondernemers (zie hieronder).

Internetenquête startende ondernemers

Voor de beantwoording van een deel van de onderzoeksvragen hebben wij in samenwerking met de gemeente Leiden een internetenquête uitgezet onder ondernemers in Leiden. Wij hebben voor de enquête zowel startende ondernemers (maximaal drie jaar actief) als ervaren ondernemers benaderd (drie tot maximaal zes jaar actief²). Via een bedrijvendatabestand van Graydon (gebaseerd op bedrijfsinschrijvingen bij de Kamer van Koophandel) hebben wij ondernemers die in de periode 2008 tot begin april 2013 van start zijn gegaan per brief uitgenodigd voor de digitale enquête. Bij een deel van de enquêtevragen hebben wij de antwoorden van ervaren ondernemers samengenomen met die van startende ondernemers. In die gevallen ging het om startgerelateerde vragen (bijvoorbeeld startmotieven of ondersteuning ten tijde van de start). Bij sommige vragen hebben wij naar de huidige situatie van de ondernemers gevraagd (bijvoorbeeld inkomensamenstelling); bij deze vragen hebben inzicht gekregen in bestaande verschillen tussen startende ondernemers en ervaren ondernemers. In totaal zijn 2497 startende ondernemers benaderd; daarvan hebben 307 Leidse ondernemers de internetenquête geheel ingevuld (responspercentage 12,3%).³ Tabel 1.2 geeft het aantal respondenten naar fase van de onderneming weer.

² We hebben dit onderscheid gemaakt omdat er onzes inziens een verschil is in beleving en ervaring tussen personen die nog maar net gestart zijn en personen die al wat langer geleden gestart zijn. Recente starters kunnen beter een oordeel geven over bijvoorbeeld het actuele aanbod van ondersteuningsmogelijkheden. Ervaren starters kunnen meer en langduriger ervaring hebben met verschillende vormen van ondersteuning en kunnen e.e.a. mogelijk meer in perspectief plaatsen. Voor de ervaren ondernemers hebben we de grens van zes jaar ervaring aangehouden.

³ Dit responspercentage is vergelijkbaar met het responspercentage bij enquêtes onder ondernemers in andere onderzoeken van Regioplan.

Tabel 1.2 Enquête: Fase van de onderneming (n=307)

Fase	Aandeel
Ik ben momenteel bezig met het opstarten van mijn onderneming (prestarter)	2%
Net gestart, maximaal 0,5 jaar	4%
0,5-1 jaar	7%
1-1,5 jaar	9%
1,5-2 jaar	9%
2-3 jaar	19%
3-5 jaar	35%
5 jaar of langer	12%
Mijn bedrijf is inmiddels gestopt	2%
Mijn bedrijf is nooit van start gegaan	2%

Bron: Regioplan, 2013

Binnen de analyse van de enquêteresultaten hebben wij hoofdzakelijk naar twee groepen gekeken: startende ondernemers die maximaal drie jaar actief zijn en ervaren ondernemers die langer dan drie jaar actief zijn. De antwoorden van prestarters, gestopte ondernemers en respondenten die nooit van start zijn gegaan met hun bedrijf (in totaal 6%) hebben wij ook geanalyseerd. Vanwege het beperkte aantal respondenten binnen deze categorieën wordt in dit onderzoek minder aandacht besteed aan de antwoorden van deze respondenten.

Een vergelijking met de bevindingen van de secundaire statistische analyse op basis van databestanden van het CBS (zie hieronder) maakt duidelijk dat vrouwelijke starters, starters van 50 jaar of ouder, en zelfstandigen zonder personeel oververtegenwoordigd zijn in de enquête (zie tabel 1.3). Voor leeftijd en soort zelfstandige zijn de verschillen significant, voor geslacht niet. Jongeren onder de 30 en ouderen zijn respectievelijk onder- en oververtegenwoordigd in de enquête. Verder blijkt uit deze vergelijking dat starters in de ICT-sector oververtegenwoordigd en starters in de bouw ondervertegenwoordigd zijn in de enquête.

Consequenties van over- of ondervertegenwoordiging van bepaalde groepen binnen de enquête op de resultaten, zoals het gebruik van het ondersteuningsaanbod, zijn niet goed te bepalen. Er zijn geen aanwijzingen dat dit tot grote verschillen leidt.

Tabel 1.3 Kenmerken van starters volgens enquête en statistische analyse

	Enquête (n=143)	Statistische analyse (2011)
Geslacht		
Man	61%	65%
Vrouw	39%	35%
Leeftijd		
< 30 jaar	10%	29%
30 t/m 39 jaar	22%	30%
40 t/m 49 jaar	25%	24%
50 t/m 64 jaar	34%	16%
65 jaar of ouder	6%	2%
Zelfstandige zonder personeel	90% *	76% (2010)

* Hierbij wordt uitgegaan van het percentage respondenten dat nul fte aan personeel in vaste dienst heeft.

Bron: Regioplan, 2013 / CBS, bewerkt door Regioplan

Secundaire statistische analyse databestanden CBS

Voor het bepalen van de overlevingskansen van startende ondernemers en een aantal van hun kenmerken (geslacht, leeftijd, personeel, sector) hebben wij een secundaire statistische analyse⁴ uitgevoerd op basis van databestanden van het CBS. Door middel van deze analyse hebben wij de overlevingskansen van Leidse starters en hun kenmerken vergeleken met die van starters in vier benchmarkgemeenten (G30-gemeenten met een hogeronderwijsinstelling) en die van alle starters in Nederland. Ook hebben wij door middel van de statistische analyse inzicht gekregen in het aantal en aandeel startende ondernemers dat actief is in zogeheten kennissectoren. De gemeente Leiden ziet een aantal sectoren als kennisintensief; in bijlage B5 staat een lijst met sectoren die volgens de gemeente kennissectoren zijn.

Binnen het zogeheten microdatabestand Sociaal Statistische Bestand 'Zelfstandigen' zijn per jaar de gegevens van zelfstandigen opgenomen. Deze brede groep zelfstandigen kan worden opgedeeld in de groep zzp'ers en de groep ondernemers met personeel. Door het Zelfstandigenbestand van jaar t te koppelen aan het Zelfstandigenbestand van jaar t-1 zijn de startende ondernemers van jaar t bepaald. Wij hebben de volgende microdatabestanden gebruikt:

- SSB Zelfstandigen 2004 t/m 2011;
- SSB GBA persoon 2011;
- SSB GBA adres.

De uitsplitsing naar gemeenten voor de jaren 2004 tot en met 2006 bleek uiteindelijk niet betrouwbaar, omdat de vestigingsgemeente van het bedrijf in deze jaren voor ongeveer dertig procent onbekend is. Volgens het CBS is vanaf 2007 sprake van een verbeterd productieproces van de Zelfstandigenbestanden, waardoor de vulling van de variabelen is verbeterd.

⁴ Een secundaire analyse is een analyse van (cijfermatig) materiaal dat door anderen, in dit geval het CBS, verzameld is, vaak met een ander doel.

Tot slot valt op te merken dat de gegevens voor het jaar 2011 voorlopige gegevens van het CBS betreffen.

Gegevens omliggende gemeenten

Het beleid van de gemeente Leiden hangt samen met de vier omliggende gemeenten: Leiderdorp, Oegstgeest, Voorschoten en Zoeterwoude. Deze vijf gemeenten bepalen ook samen de Regionale Economische Agenda. Vandaar dat we in de CBS-analyse ook de gegevens met betrekking tot zelfstandigen en starters hebben vastgesteld voor deze gemeenten. De resultaten zijn te vinden in bijlage 3.

Combinatie bronnen

Voor dit onderzoek verzamelen we informatie via telefonische interviews, een enquête en een statistische analyse op CBS-bestanden. Dit zijn drie verschillende bronnen en deze kunnen voor de statistische analyse niet aan elkaar gekoppeld worden. Zo kan bijvoorbeeld niet de relatie tussen de overlevingskansen van zzp'ers (bron: CBS) en de gebruikte ondersteuning (bron: enquête) worden bepaald.

Definities doelgroepen en databronnen

Definities doelgroepen

In het rapport wordt een aantal definities voor de doelgroepen gebruikt. We zullen deze hieronder toelichten. De definitie is soms afhankelijk van de gebruikte bron.

Zelfstandigen/ondernemers

Een algemene beschrijving van het begrip zelfstandige volgens het CBS is een persoon met als (hoofd)baan het verrichten van arbeid voor eigen rekening of risico in een eigen bedrijf of praktijk, of in het bedrijf of de praktijk van een gezinslid, of in een zelfstandig uitgeoefend beroep. Deze groep kan worden onderverdeeld in zelfstandigen met of zonder personeel.

Voor de enquête zijn zelfstandigen benaderd die in het Kamer van Koophandel-register zijn ingeschreven en volgens Graydon een actieve onderneming zijn. In deze groep waaronder de enquête is uitgezet, is een onderscheid gemaakt tussen startende ondernemers (maximaal drie jaar actief) en ervaren ondernemers (drie tot maximaal zes jaar actief). Binnen de CBS-analyse gaat het om zelfstandigen die aangifte inkomstenbelasting (IB) hebben gedaan.

Starters

Starters zijn zelfstandigen die een nieuwe onderneming starten. In de CBS-analyse zijn starters de zelfstandigen die in een bepaald jaar in het Zelfstandigenbestand voorkomen, maar in het jaar daarvoor niet. Aangezien we de beschikking hadden over de jaarbestanden 2004 tot en met 2010, konden de starters van 2004 niet worden bepaald, aangezien het jaar 2003 niet tot onze beschikking was.

Kennisstarter

Kennisstarters zijn startende zelfstandigen die als zodanig actief (gaan) zijn binnen een kennissector. Over het algemeen worden starters in de kennisintensieve industrie

of dienstverlening, zoals de biomedische sector, ICT-bedrijven en architecten- en ingenieursbedrijven, gezien als kennisstarters. Een precieze definitie van de kennisstarter bestaat echter niet. De gemeente Leiden heeft voor dit onderzoek zelf aangegeven welke sectoren zij in de lokale context ziet als kennissector (zie bijlage 5).

Binnen de enquête hebben wij, zoals ook in de EBB gebeurt, aan respondenten gevraagd of zij zichzelf zien als kennisstarter, waarbij niet is toegelicht wat precies onder een kennisstarter verstaan dient te worden. Een vergelijking met de CBS-cijfers is daardoor niet mogelijk, omdat we binnen de CBS-analyse wel specifieke sectoren als kennissector hebben bestempeld.

Zelfstandige met personeel

Dit zijn zelfstandigen die personeel in dienst hebben. Binnen de CBS-analyse zijn de zelfstandigen die meer dan één werkzame personen hebben bestempeld als zelfstandigen met personeel.

Zelfstandige zonder personeel/zzp'er

Dit zijn zelfstandigen die geen personeel in dienst hebben. Binnen de CBS-analyse zijn de zelfstandigen die nul of één werkzame personen hebben, bestempeld als zelfstandigen zonder personeel/zzp'er⁵.

Databronnen

Via diverse databronnen zijn de aantallen en kenmerken van zelfstandigen vast te stellen. We zullen de meest voor de hand liggende bronnen en de databronnen die in voor dit onderzoek gebruikt zijn, toelichten.

Kamer van Koophandel-register

Dit register bevat alle inschrijvingen van zelfstandigen bij de KvK.

Bedrijvendatabestand Graydon

Dit bestand is gebaseerd op het KvK-register. Het bestand is echter opgeschoond. Ook wordt door Graydon inzichtelijk gemaakt welke bedrijven economisch actief zijn en welke ondernemingen niet economisch actief zijn; bij de laatste groep kan gedacht worden aan holdings of personen die hun pensioen in een B.V. hebben geplaatst. Om een zo zuiver mogelijk bestand te hebben voor de benadering voor deelname aan de enquête hebben wij gekozen voor het Graydon-bestand in plaats van het KvK-bestand.

CBS microdata: Sociaal Statistische Bestand (SSB) Zelfstandigen

Binnen het zogeheten microdatabestand SSB 'Zelfstandigen' zijn per jaar de gegevens van zelfstandigen opgenomen. Deze gegevens zijn gebaseerd op de inkomstenbelastingen. Het duurt even voordat deze gegevens beschikbaar zijn vanuit de Belastingdienst en verwerkt en opgeschoond zijn door het CBS. Ten tijde van uitvoer van dit onderzoek was 2010 het meest recente jaar dat beschikbaar was. Het voordeel van dit bestand is dat er door middel van koppeling aan het GBA ook beschikking is over kenmerken zoals leeftijd, geslacht en woonplaats. Hierdoor kan ook een vergelijking gemaakt worden tussen steden en tussen verschillende jaren.

⁵ Er is gekozen voor zowel 0 als 1 werkzame personen, omdat de ene zzp'er aangeeft geen personeel in dienst te hebben (0) en de andere zichzelf als de werkzame persoon ziet (1). De reden dat wij hiervoor hebben gekozen, is dat wij op deze wijze een zo groot mogelijke groep potentiële zzp'ers in de analyse konden meenemen.

Een beperking van het SSB Zelfstandigen is dat alleen ondernemers worden meegenomen die de Belastingdienst ziet als ondernemer voor de inkomstenbelasting. Er is daarnaast een groep ondernemers die hun inkomsten onder de post 'resultaat uit overige inkomsten' mogen zetten. Deze groep bestaat naar verwachting voornamelijk uit kleine ondernemers met een beperkte winst.⁶ Dit laatste kan echter niet met zekerheid worden gesteld, omdat de Belastingdienst diverse criteria hanteert om te beoordelen of iemand ondernemer voor de inkomstenbelasting is. De Belastingdienst kon niet aangeven om welke aantallen het gaat.

CBS Enquête beroepsbevolking (EBB)

Via Statline van het CBS zijn wel meer recente data beschikbaar over zelfstandigen. Deze gegevens zijn gebaseerd op een panelonderzoek, namelijk de EBB. Deze gegevens waren voor ons onderzoek niet geschikt aangezien er onderscheid kan worden gemaakt naar startende zelfstandigen. Tevens zijn achtergrondkenmerken van zelfstandigen niet voldoende beschikbaar.

1.4 Leeswijzer

Hoofdstuk 2 gaat allereerst in op de ontwikkeling van het aantal startende ondernemers en zelfstandigen in Leiden, een aantal benchmarkgemeenten en Nederland. Vervolgens volgt een beschrijving vanuit welke arbeidsmarktpositie en situatie en met welke motieven ondernemers in Leiden met een eigen bedrijf beginnen. Tot slot wordt ingegaan op een aantal (persoons)kenmerken van startende ondernemers in Leiden. In dit hoofdstuk wordt antwoord gegeven op onderstaande deelvragen.

Hoofdstuk 3 beschrijft allereerst wat de overlevingskansen zijn van startende ondernemers in de gemeente Leiden. Daarbij wordt ook aangegeven hoe Leidse starters in vergelijking met starters in een aantal benchmarkgemeenten en Nederland presteren. Vervolgens wordt ingegaan op de ondersteuning waarvan bij startende ondernemers sprake is/was, hoe zij deze beoordelen en welke wensen zij hebben ten aanzien van startersondersteuning.

In het slothoofdstuk wordt antwoord gegeven op de drie centrale onderzoeksvragen.

⁶ Dit zouden voor een deel ondernemers in de zogeheten vrije beroepen kunnen zijn, die zich vanaf 2008 verplicht moeten inschrijven bij de KvK.

2 STARTERS IN LEIDEN

Dit hoofdstuk beschrijft allereerst de ontwikkeling van de starters- en zelfstandigen populatie in Leiden in de afgelopen jaren, evenals de ontwikkeling van het aandeel zzp'ers daarbinnen. Daarbij wordt een vergelijking gemaakt met de ontwikkelingen in vier benchmarkgemeenten en Nederland. Vervolgens wordt dieper ingegaan op wie de Leidse starters precies zijn. Er komt onder meer aan bod vanuit welke arbeidsmarktpositie en situatie zij starten met hun bedrijf, wat hun startmotieven zijn, in welke sector zij actief zijn en wat hun persoonskenmerken zijn.

2.1 Ontwikkeling van starters en zelfstandigen in Leiden

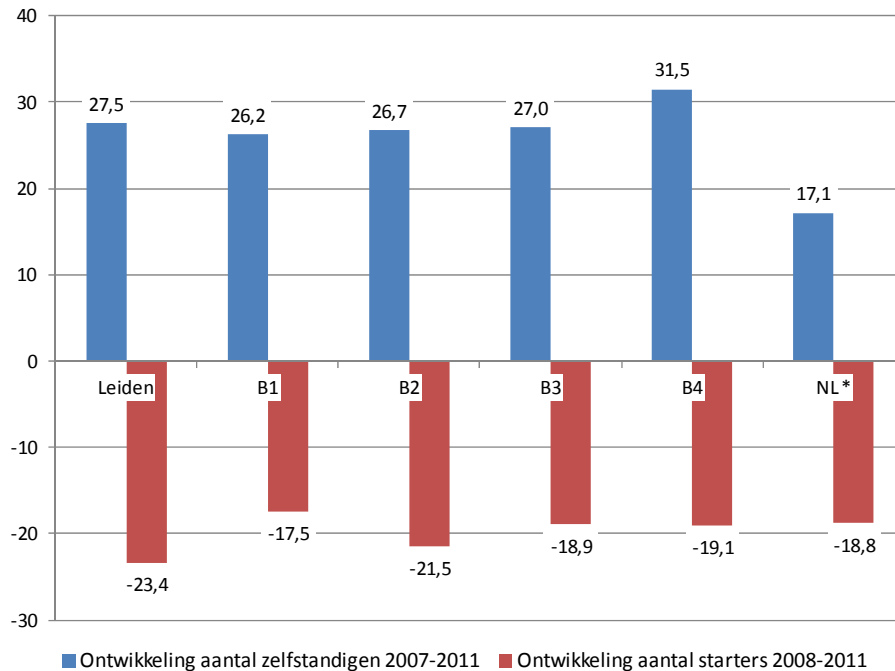
Uit de secundaire statistische analyse op basis van CBS-bestanden blijkt dat er in Leiden ongeveer 5900 zelfstandig ondernemers actief waren in 2011. Vier jaar eerder lag het aantal zelfstandigen op circa 4600. Daarmee was in de periode 2007-2011 sprake van een groei van het aantal Leidse zelfstandigen van 27,5 procent. In drie benchmarkgemeenten was die toename iets minder sterk (26-27%), in één benchmarkgemeente was juist sprake van een sterkere groei (32%). De toename van het aantal zelfstandigen in Nederland was tussen 2007 en 2011 aanzienlijk minder sterk dan in Leiden en de benchmarkgemeenten (namelijk 17%). Figuur 2.1 geeft dit weer.

Er waren in 2011 631 startende ondernemers in Leiden.¹ Het aantal Leidse starters is tussen 2008 en 2011 gedaald met 23,4 procent. Ook in de benchmarkgemeenten en Nederland was in deze periode sprake van een daling van aantal starters (zie figuur 2.1), zij het in minder sterke mate.

Hoewel het aantal zelfstandigen dat een nieuw bedrijf in Leiden start in de onderzochte periode daalt, is dit aantal wel hoger dan het aantal bedrijfsbeëindigingen. Hierdoor is het aantal Leidse zelfstandigen in de onderzochte periode gegroeid, aanzienlijk sterker dan de groei van het aantal zelfstandigen in Nederland als geheel.

¹ In de bijlage staan de absolute aantallen starters in de gemeente Leiden. In dit hoofdstuk worden voornamelijk percentages gepresenteerd ten behoeve van de vergelijkbaarheid met de benchmarkgemeenten en geheel Nederland.

Figuur 2.1 CBS: Ontwikkeling aantal zelfstandigen (tussen 2007 en 2011) en aantal starters (tussen 2008 en 2011) in Leiden, de benchmarkgemeenten en Nederland (in %)



* Nederland is geheel Nederland, dus inclusief Leiden en de benchmarkgemeenten.
Bron: CBS, bewerkt door Regioplan

Ongeveer twee op de drie *zelfstandigen* in Leiden waren in de periode 2007-2011 zelfstandige zonder personeel (zie tabel 2.1). Het aandeel zzp'ers lag in de benchmarkgemeenten ongeveer even hoog als in Leiden. Het aandeel zzp'ers in Nederland lag in de periode 2007-2011 zeven tot negen procentpunten lager dan in Leiden.

Tabel 2.1 CBS: Percentage zelfstandigen dat zzp'er is in Leiden, de benchmarkgemeenten en Nederland in de jaren 2007-2011*

	Leiden	B1	B2	B3	B4	Nederland
2007	63%	61%	60%	67%	64%	55%
2008	64%	61%	60%	67%	63%	55%
2009	67%	63%	62%	69%	66%	57%
2010	68%	68%	67%	71%	69%	60%
2011	64%	64%	62%	66%	64%	57%

* Voor een deel van de zelfstandigen was niet bekend of zij wel/geen personeel hadden; dit gold voor 6-11 procent van de zelfstandigen. Deze categorie 'onbekend' is niet meegenomen in de gepresenteerde cijfers. De mogelijkheid bestaat dat het daadwerkelijke aandeel zzp'ers nog iets hoger is dan in tabel 2.1 gepresenteerd wordt.

Bron: CBS, bewerkt door Regioplan

Binnen de groep Leidse *starters* is het aandeel zzp'ers hoger dan binnen de totale groep zelfstandigen (bestaande uit zowel starters als gevestigde ondernemers). Dit komt naar verwachting doordat starters die pas net actief zijn met hun bedrijf, over het algemeen minder snel personeel in dienst nemen dat meer ervaren ondernemers. In 2010 lag het aandeel startende zzp'ers namelijk op 76 procent; dit aandeel is sinds 2008 hetzelfde gebleven. Het aandeel startende zzp'ers was in de benchmarkgemeenten even hoog of slechts een paar procentpunten hoger dan in Leiden (zie tabel 2.2). In Nederland lag het aandeel zzp'ers met 72 procent een aantal procentpunten lager dan in Leiden.

Tabel 2.2 CBS: Percentage dat start als zzp'er in Leiden, de benchmarkgemeenten en Nederland in de jaren 2008-2010*

	Leiden	B1	B2	B3	B4	Nederland
2008	76%	74%	69%	76%	71%	67%
2009	76%	75%	74%	76%	75%	71%
2010	76%	78%	77%	76%	76%	72%

* Voor een deel van de zelfstandigen was niet bekend of zij wel/geen personeel hadden; dit gold voor 6-11 procent van de zelfstandigen. Deze categorie 'onbekend' is niet meegenomen in de gepresenteerde cijfers. De mogelijkheid bestaat dat het daadwerkelijke aandeel zzp'ers nog iets hoger is dan in tabel 2.2 gepresenteerd wordt.

Bron: CBS, bewerkt door Regioplan

2.2 Starten met ondernemen in Leiden

In deze paragraaf wordt aan de hand van een enquête onder ondernemers beschreven vanuit welke arbeidsmarktpositie zij met hun bedrijf zijn gestart, vanuit welke situatie zij besloten die arbeidsmarktpositie te wijzigen en om welke reden(en) zij ervoor hebben gekozen om een eigen onderneming te starten. Bij de analyse van de enquêteresultaten hebben wij de groepen startende ondernemers (maximaal drie jaar actief) en ervaren ondernemers (drie tot maximaal zes jaar actief) samengenomen, omdat in de enquête specifiek naar de startsituatie is gevraagd.

Arbeidsmarktpositie

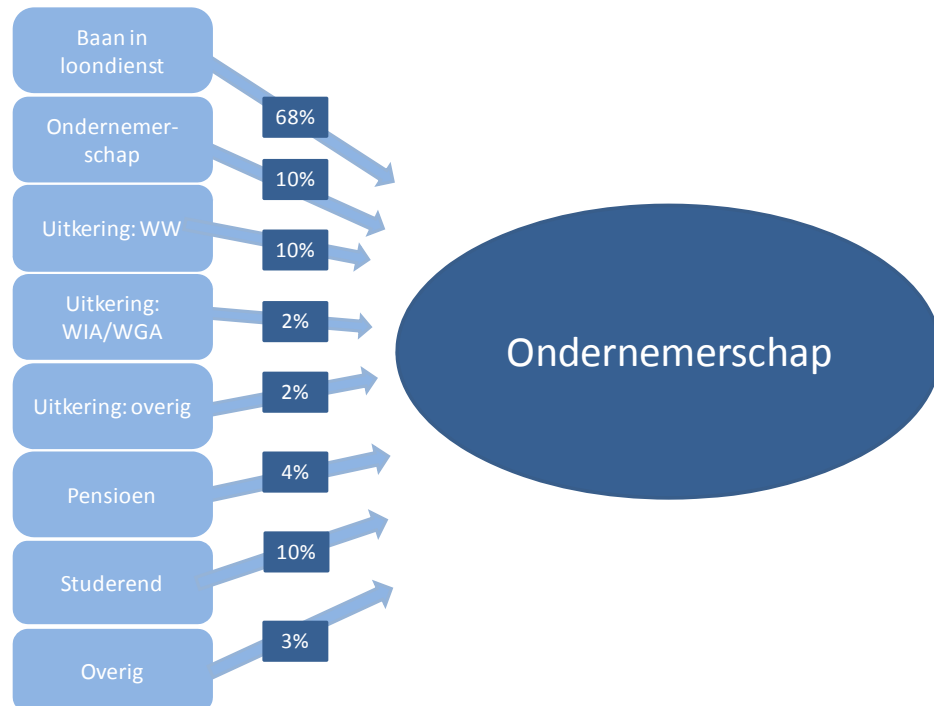
Ruim twee derde van de respondenten had een baan in loondienst voor de start. Tien procent is vanuit ondernemerschap met het bedrijf gestart: zij hadden al een eigen bedrijf voordat zij met hun huidige onderneming begonnen.² Eén op de tien ondernemers studeerde nog in de periode voor de start van het eigen bedrijf. In totaal is veertien procent vanuit een uitkering – met name de WW – begonnen met hun bedrijf (zie figuur 2.2).³ Drie procent van de respondenten had geen baan, uitkering of pensioen en studeerde ook

² Deze personen zijn een nieuwe of een tweede onderneming gestart en hebben dus al ervaring als zelfstandige.

³ Er zijn geen respondenten vanuit een WWB-uitkering gestart met hun onderneming.

niet (categorie 'overig'). Slechts een klein deel van de respondenten is gestart vanuit een combinatie van de in figuur 2.2 weergegeven arbeidsmarktposities.

Figuur 2.2 Enquête: Positie op de arbeidsmarkt voor de start als ondernemer (n=291, meer antwoorden waren mogelijk)*



* De percentages tellen niet op tot 100 procent omdat men meerdere antwoorden kon geven als positie voor de start als ondernemer. Dit betekent dat er respondenten zijn die een combinatie van startposities hadden, zoals een baan in loondienst in combinatie met een uitkering.

Bron: Regioplan, 2013

Situatie voor de start

In de enquête is aan ondernemers gevraagd vanuit welke situatie zij besloten om hun positie op de arbeidsmarkt te wijzigen. Bijna een op de drie ondernemers is/was ontevreden met hun baan in loondienst en achttien procent wil(de) naast een baan in loondienst nog iets anders doen. In totaal zat bijna een op de drie respondenten in een situatie van (dreigende) werkloosheid: zestien procent was werkloos, negen procent dreigde ontslagen te worden en bij vijf procent liep de tijdelijke arbeidsovereenkomst van de baan in loondienst bijna af (zie tabel 2.3).

Tabel 2.3 Enquête: Situatie voor de start als ondernemer (n=291, meer antwoorden waren mogelijk)

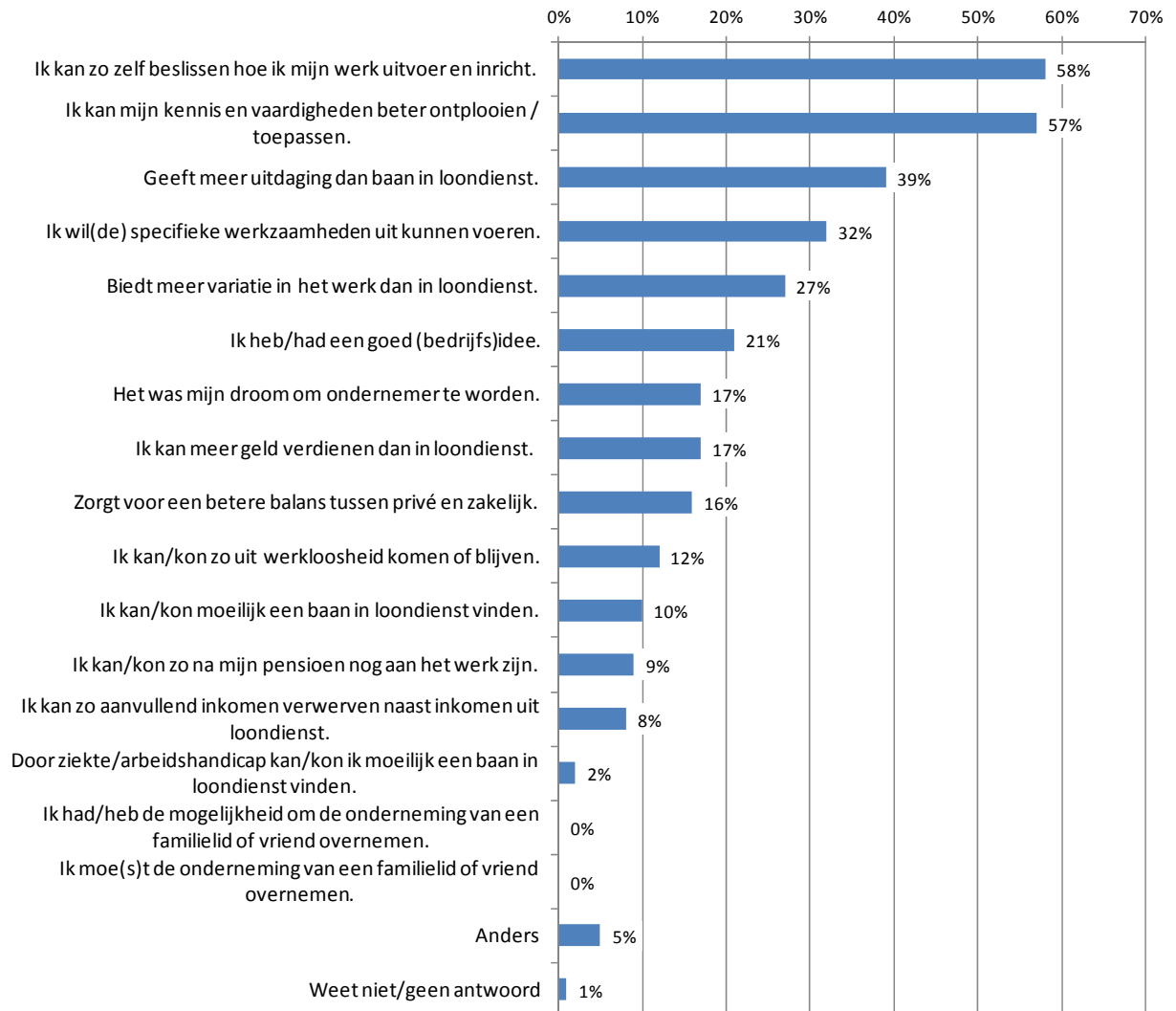
Situatie	Aandeel
Ik ben/was ontevreden met mijn baan in loondienst	30%
Ik wil/wilde naast mijn baan in loondienst nog iets anders doen	18%
Ik ben/was werkloos	16%
Ik heb/had mijn opleiding/studie (bijna) afgerond	14%
Ik dreig(de) ontslagen te worden	9%
Ik wil/wilde na mijn pensioen ook nog aan het werk zijn	9%
Ik verdien(de) te weinig met alleen mijn baan in loondienst	6%
Mijn tijdelijke arbeidsovereenkomst van mijn baan in loondienst loopt/liep bijna af	5%
Vanwege mijn ziekte/arbeidshandicap	4%
Was al ondernemer van ander bedrijf (gestopt of uitbreiding)	3%
Er was een mogelijkheid onderneming van familielid of vriend over te nemen	0%
Anders	4%
Weet niet/geen antwoord	2%

* In totaal gaf 15% van de respondenten aan dat zij met hun bedrijf zijn gestart omdat dit voor hen een nieuwe uitdaging was, omdat zij de wens hadden eigen onderneming te starten of omdat dit voor meer vrijheid zorgde. Dit zijn echter motieven voor de start van een eigen bedrijf. In de enquête is hier ook specifiek naar gevraagd (zie ook figuur 2.3).

Bron: Regioplan, 2013

Startmotieven

Aan ondernemers is in de enquête ook gevraagd naar hun motieven om met een eigen bedrijf te starten. Figuur 2.3 geeft een overzicht van de genoemde startmotieven. De meeste respondenten zijn met hun bedrijf gestart omdat zij zo zelf kunnen beslissen hoe zij hun werk uitvoeren en inrichten (58%) en omdat zij hun kennis en vaardigheden op die manier beter kunnen ontplooiën en/of toepassen (57%). Circa twee op de vijf respondenten noemen als startmotief dat het hebben van een eigen bedrijf meer uitdaging biedt dan een baan in loondienst.

Figuur 2.3 Enquête: Motieven om te starten als ondernemer (n=290)


Bron: Regioplan, 2013

2.3 Wie zijn de Leidse starters?

In deze paragraaf wordt nader ingegaan op een aantal persoonskenmerken van startende ondernemers in de gemeente Leiden: hun geslacht, leeftijd en opleidingsniveau. Op basis van de statistische analyse is bepaald wat hun geslacht en leeftijd is. Omdat het niet mogelijk is om het opleidingsniveau op basis van de databestanden van het CBS te bepalen, hebben wij dit aan ondernemers in de enquête gevraagd.

Geslacht

In 2011 was ongeveer twee derde van de Leidse starters man. Het aandeel mannen binnen de starterspopulatie schommelt sinds 2008 tussen 62 procent

en 69 procent (zie tabel 2.4). In Nederland en drie benchmarkgemeenten waren er doorgaans minder mannelijke starters dan in Leiden.

Tabel 2.4 CBS: Percentage mannelijke starters in Leiden, de benchmarkgemeenten en Nederland per startjaar

	Leiden	B1	B2	B3	B4	NL
2008	69%	65%	63%	63%	61%	65%
2009	66%	67%	62%	64%	59%	64%
2010	62%	67%	60%	57%	60%	62%
2011	65%	71%	61%	60%	61%	62%

Bron: CBS, bewerkt door Regioplan

Leeftijd

In 2011 was 29 procent van de startende ondernemers in Leiden jonger dan dertig jaar; het aandeel starters binnen deze leeftijdscategorie is sinds 2008 toegenomen met vijf procentpunten. In totaal is achttien procent van de starters vijftig jaar of ouder.

Tabel 2.5 CBS: Aantal en percentage starters in Leiden naar leeftijd, per startjaar

	<30	30 t/m 39	40 t/m 49	50 t/m 64	65+
2008	197 (24%)	284 (34%)	212 (26%)	116 (14%)	15 (2%)
2009	193 (24%)	269 (34%)	206 (26%)	110 (14%)	13 (2%)
2010	183 (26%)	210 (29%)	185 (26%)	121 (17%)	17 (2%)
2011	181 (29%)	189 (30%)	152 (24%)	98 (16%)	11 (2%)

Bron: CBS, bewerkt door Regioplan

In Leiden waren er in 2011 relatief veel jonge starters (<30 jaar) in vergelijking met drie benchmarkgemeenten en Nederland. Het aandeel 50-plussers was binnen de Leidse starterspopulatie laag in vergelijking met Nederland.

Tabel 2.6 CBS: Percentage starters in Leiden, benchmarkgemeenten en Nederland naar leeftijd in 2011

	Leiden	B1	B2	B3	B4	NL
<30	29%	33%	25%	25%	19%	23%
30-39	30%	29%	31%	32%	31%	27%
40-49	24%	21%	24%	26%	31%	26%
50+	18%	16%	20%	17%	18%	24%

* De categorie 'onbekend' is niet opgenomen in de tabel.

Bron: CBS, bewerkt door Regioplan

Opleiding

Bijna driekwart van de startende ondernemers (maximaal drie jaar actief) is hoogopgeleid, zo blijkt uit tabel 2.7. De mogelijkheid bestaat dat het

opleidingsniveau van startende ondernemers lager is dan in de tabel wordt weergegeven. Een aanwijzing hiervoor is dat relatief weinig respondenten in ons onderzoek in de bouwsector werkzaam zijn (5%), terwijl uit de analyse op de databestanden van het CBS blijkt dat dertien procent van de Leidse starters in 2011 actief was in deze sector (zie volgende paragraaf).

Tabel 2.7 Enquête: Hoogst afgeronde opleiding van starters

	0-3 jaar actief (n=143)	3-6 jaar actief (n=141)
Primair onderwijs (basisonderwijs en speciaal onderwijs)	2%	0%
Vmbo/mavo	4%	1%
Voorbereidend beroepsonderwijs (vbo)	2%	1%
Havo/vwo	7%	4%
Middelbaar beroepsonderwijs (mbo)	11%	14%
Hoger beroepsonderwijs (hbo)	32%	31%
Universiteit (wo) of gepromoveerd	41%	48%
Anders	1%*	0%

* Genoemd worden: opleiding in Indonesië en Staatsexamen 1.
Bron: Regioplan, 2013

2.4 In welke sectoren zijn Leidse starters actief?

De sector waarin startende ondernemers in Leiden actief zijn, is bepaald aan de hand van de statistische analyse op databestanden van het CBS. Ook is op deze manier duidelijk geworden welk deel van de starters actief is in een kennissector. Voor het jaar 2011 wordt ook een vergelijking gemaakt met de benchmarkgemeenten en Nederland.

Sectoren

In 2011 waren de meeste starters in de gemeente Leiden actief binnen de sector 'rechtkundige dienstverlening/accountancy/e.d.' (14%), de bouwnijverheid (13%) en de sector 'cultuur, sport en recreatie' (12%). Sinds 2008 is het aandeel starters in de bouwnijverheid gedaald, namelijk van negentien procent tot dertien procent in 2011. Het aandeel starters in de sectoren 'rechtkundige dienstverlening/accountancy/e.d.' en 'cultuur, sport en recreatie' is in die jaren juist gegroeid, zo blijkt uit tabel 2.8.

Tabel 2.8 CBS: Aantal en percentage starters in Leiden naar sector, per startjaar*

Sector	2008	2009	2010	2011
Landbouw, delfstoffen, industrie	30 (4%)	22 (3%)	19 (3%)	17 (3%)
Bouwnijverheid	155 (19%)	126 (16%)	87 (12%)	82 (13%)
Handel	102 (12%)	100 (13%)	87 (12%)	67 (11%)
Horeca	36 (4%)	47 (6%)	37 (5%)	32 (5%)
Computerservice en informatietechnologie	46 (6%)	44 (6%)	33 (5%)	30 (5%)
Rechtskundige dienstverlening, accountancy, e.d.	87 (11%)	73 (9%)	79 (11%)	91 (14%)
Architecten, ingenieurs, reclame- en uitzendbureaus	39 (5%)	27 (3%)	35 (5%)	23 (4%)
Overige zakelijke dienstverlening	51 (6%)	59 (7%)	55 (8%)	69 (11%)
Overheids, onderwijs, gezondheids- en welzijnszorg	97 (12%)	106 (13%)	104 (15%)	65 (10%)
Cultuur, sport en recreatie	70 (8%)	73 (9%)	59 (8%)	74 (12%)
Overig	89 (11%)	53 (7%)	62 (9%)	48 (8%)

* De categorie 'onbekend' is niet opgenomen in de tabel.

Bron: CBS, bewerkt door Regioplan

In 2011 was 36 procent van de Leidse starters actief in een kennissector. Over het algemeen worden starters in de kennisintensieve industrie of dienstverlening, zoals de biomedische sector, ict-bedrijven en architecten- en ingenieursbedrijven, gezien als kennisstarters. Een precieze definitie van de kennisstarter bestaat echter niet. In bijlage B5 staat de lijst met sectoren die door de gemeente Leiden worden gezien als kennissector en die ten grondslag ligt aan tabel 2.9. Het aandeel 'kennisstarters' is in de jaren 2008-2011 ongeveer hetzelfde gebleven; dit geldt ook voor het aandeel starters per type kennissector.

Tabel 2.9 CBS: Aantal en percentage starters in Leiden naar kennissector, per startjaar

Sector	2008	2009	2010	2011
Teelt en dienstverlening voor de landbouw (A)				
Drukkerijen en vervaardiging (C)				
Overige gespecialiseerde groothandel (G)	75 (9%)	64 (8%)	54 (8%)	57 (9%)
Vervoer door de lucht (H)				
Uitgeverijen, media en ICT (J)				
Ontwerp en reclame (M)	75 (9%)	60 (8%)	71 (10%)	64 (10%)
Onderwijs (P)	27 (3%)	21 (3%)	21 (3%)	21 (3%)
Gezondheids- en welzijnszorg (Q)	68 (8%)	85 (11%)	83 (12%)	44 (7%)
Kunst en cultuur (R)	43 (5%)	45 (6%)	36 (5%)	44 (7%)
Totaal kennissector	34%	36%	38%	36%
Geen kennissector	62%	58%	55%	58%
Onbekend	4%	6%	7%	6%

Bron: CBS, bewerkt door Regioplan

Het aandeel kennisstarters in 2011 lag in drie benchmarkgemeenten hoger dan in Leiden. In een van die gemeenten was bijna de helft van de starters een kennisstarter (volgens de definitie van de gemeente Leiden). In Leiden zijn er in vergelijking met het gemiddelde van Nederland wel relatief veel kennisstarters; 31 procent van de Nederlandse starters is een kennisstarter.

Tabel 2.10 CBS: Percentage starters in Leiden, benchmarkgemeenten en Nederland naar kennissector in 2011

Sector	Leiden	B1	B2	B3	B4	NL
Teelt en dienstverlening voor de landbouw (A)						
Drukkerijen en vervaardiging (C)						
Overige gespecialiseerde groothandel (G)	9%	12%	8%	8%	7%	8%
Vervoer door de lucht (H)						
Uitgeverijen, media en ICT (J)						
Ontwerp en reclame (M)	10%	23%	10%	16%	14%	10%
Onderwijs (P)	3%	4%	4%	2%	4%	3%
Gezondheids- en welzijnszorg (Q)	7%	5%	14%	8%	7%	6%
Kunst en cultuur (R)	7%	4%	6%	7%	3%	4%
Totaal kennissector	36%	48%	42%	41%	35%	31%
Geen kennissector	58%	47%	50%	53%	59%	56%
Onbekend	6%	5%	8%	6%	6%	13%

Bron: CBS, bewerkt door Regioplan

2.5 Welk deel van de Leidse starters heeft personeel?

In paragraaf 2.1 kwam al aan bod dat driekwart van de Leidse starters zonder personeel werkte in de periode 2008-2010. Via de enquête hebben wij inzicht gekregen in het aandeel starters dat medewerkers in vaste en/of tijdelijke dienst heeft. Bij de analyse van de enquêteresultaten hebben wij specifiek gekeken naar startende ondernemers (maximaal drie jaar actief).

Negen op de tien starters hebben geen personeel in vaste dienst (zie tabel 2.11). Uit een nadere analyse van de enquêteresultaten blijkt dat dit aandeel bij ervaren ondernemers (drie tot zes jaar actief) lager is, namelijk 82 procent. Personeel in tijdelijke dienst komt nog iets minder vaak voor bij de Leidse starters; 92 procent heeft geen personeel in tijdelijke dienst. Slechts een klein deel van de respondenten (3%) heeft zowel vast personeel als tijdelijk personeel in dienst.

Tabel 2.11 Enquête: Percentage starters dat personeel in vaste en tijdelijke dienst heeft*

Fte in vaste dienst (N=143)	
0 fte	90%
0-1 fte	1%
1-2 fte	6%
2-3 fte	4%
3 fte of meer	1%
Fte in tijdelijke dienst (N=143)	
0 fte	92%
0-1 fte	1%
1-2 fte	3%
2-3 fte	1%
3 fte of meer	3%

* Meewerkende partners of kinderen vallen niet onder personeel.

Bron: Regioplan, 2013

De enquête heeft ook duidelijk gemaakt welk deel van de startende ondernemers zonder personeel zichzelf 'bewust' zzp'er vindt.⁴ Driekwart van de starters zonder personeel in vaste dienst vindt zichzelf 'bewust' zzp'er. De rest geeft aan personeel in vaste dienst te willen nemen zodra de bedrijfseconomische situatie dat toelaat.⁵

2.6 Waar zijn de Leidse starters gevestigd?

In deze paragraaf beschrijven wij op basis van de statistische analyse van de databestanden van het CBS welk deel van de startende ondernemers daadwerkelijk in de gemeente Leiden woont. De enquête heeft duidelijk gemaakt waarom starters zich in Leiden hebben gevestigd, waar zij met hun bedrijf precies zijn gevestigd, en of zij op termijn van plan zijn om naar een andere gemeente te verhuizen.

Woonplaats en bedrijfsvestiging

In 2011 woonde 92 procent van de Leidse starters daadwerkelijk in de gemeente Leiden. Twee procent woonde dat jaar in een omliggende gemeente⁶ en zes procent woonde elders (zie tabel 2.12). In 2008 lag het aandeel starters dat in Leiden woont, zeven procentpunten lager dan in 2011.

⁴ Onder 'bewust' zzp'er verstaan wij ondernemers die weloverwogen geen personeel in dienst hebben en er ook niet naar streven personeel in vaste dienst te hebben.

⁵ Er zijn vier respondenten in de enquête die zichzelf als 'bewust' zzp'er zien, terwijl zij wel personeel in tijdelijke dienst hebben.

⁶ Het betreft de gemeenten Leiderdorp, Oegstgeest, Voorschoten en Zoeterwoude.

Tabel 2.12 CBS: Aantal en percentage starters met een onderneming in Leiden naar woonplaats, per startjaar

	Totaal	Leiden	Omliggende gemeente	Elders
2008	824	702 (85%)	36 (4%)	86 (10%)
2009	791	663 (84%)	37 (5%)	91 (12%)
2010	716	634 (89%)	19 (3%)	63 (9%)
2011	631	582 (92%)	11 (2%)	38 (6%)

Bron: CBS, bewerkt door Regioplan

In de enquête is gevraagd waarom ondernemers met hun bedrijf in de gemeente Leiden zijn gevestigd. Hieruit komt naar voren dat negentig procent van de starters zelf in of nabij de gemeente Leiden woont.⁷ Eén op zes starters is zelf met Leiden verbonden via geboorte, familie, opleiding en dergelijke; bij ervaren ondernemers ligt dat aandeel op 23 procent. Elf procent van de starters en ervaren ondernemers zit met zijn of haar bedrijf in Leiden omdat de klanten daar gevestigd zijn. Tabel 2.13 geeft dit weer. Aan ondernemers die hoger onderwijs hebben genoten, is gevraagd of zij in Leiden hebben gestudeerd. Van de starters heeft 42 procent (bij n=103) in Leiden gestudeerd; bij ervaren ondernemers ligt dit aandeel op 38 procent (bij n=109).

Tabel 2.13 Enquête: Reden waarom het bedrijf in de gemeente Leiden gevestigd is*

	0-3 jaar actief (n=143)	3-6 jaar actief (n=142)
Woon zelf in of nabij de gemeente Leiden	90%	83%
Zelf met Leiden verbonden (bijv. geboren, familie, opleiding)	17%	23%
Klanten van mijn onderneming zijn vooral in Leiden gevestigd	11%	11%
Belangrijkste leverancier(s) is/zijn in Leiden gevestigd	1%	1%
Vanwege het arbeidsaanbod in Leiden en in de Leidse regio	0%	2%
Anders	3%	2%
Weet niet/geen antwoord	1%	0%

* Meer antwoorden waren mogelijk.

Bron: Regioplan, 2013

De meeste ondernemers werken hoofdzakelijk vanuit huis. Starters werken vaker dan ervaren ondernemers thuis (78% t.o.v. 64%) en minder vaak dan ervaren ondernemers in een huurpand (11% t.o.v. 18%), zo blijkt uit tabel 2.14.

⁷ Dit percentage is ongeveer even hoog als volgens de bevindingen van de statistische analyse (jaar 2011).

Tabel 2.14 Enquête: Type huisvesting

	0-3 jaar actief (n=143)	3-6 jaar actief (n=142)
Werk hoofdzakelijk vanuit huis	78%	64%
In een huurpand (geen bedrijfsverzamelgebouw)	11%	18%
Ander type bedrijfsverzamelgebouw	3%	5%
Bij de klant	1%	4%
In een bedrijfsverzamelgebouw van Stichting Werk en Onderneming	1%	3%
Werk hoofdzakelijk op een kantoorpand voor flexibel werken.	1%	1%
In een kooppand	1%	2%
In een zogenaamde 'incubator'	1%	0%
Anders*	3%	2%

* Genoemd worden onder meer: anti-kraakbedrijfsverzamelgebouw, deels thuis/deels bij opdrachtgever, kantoor onder eigen huis, deels thuis/deels in ruimte in buurtgebouw
Bron: Regioplan, 2013

Een meerderheid van de starters en ervaren ondernemers denkt niet dat zij op termijn met het eigen bedrijf naar een andere gemeente zullen verhuizen, zo blijkt uit tabel 2.15. Eén op de drie starters kan daarover op dit moment nog geen uitspraken doen; bij ervaren ondernemers ligt dat aandeel een aantal procentpunten lager.

Tabel 2.15 Enquête: Verwachting dat men op termijn met het bedrijf naar een andere gemeente verhuist

	0-3 jaar actief (n=143)	3-6 jaar actief (n=142)
Nee, ik denk niet dat het bedrijf ooit naar een andere gemeente zal worden verplaatst	57%	59%
Hierover kan ik op dit moment nog geen uitspraken doen	33%	30%
Ja, binnen nu en twee jaar	3%	7%
Ja, over een aantal jaar (>2jaar)	4%	1%
Geen antwoord	4%	3%

Bron: Regioplan, 2013

2.7 Hoe is het inkomen van Leidse starters samengesteld?

Startende ondernemers geven in de enquête minder vaak dan ervaren ondernemers aan dat zij hun inkomen volledig of grotendeels via het eigen bedrijf verkrijgen (45% t.o.v. 57%). Dat is op zich niet vreemd, omdat men nog in een opbouwfase verkeert. Bij meer dan een vijfde van de starters bestaat het inkomen voor het grootste deel uit inkomsten via werken in loondienst; bij ervaren ondernemers is dat percentage lager (16%). Tabel 2.16 geeft de samenstelling van het inkomen van respondenten in het eerste halfjaar van 2013 weer. Wat opvalt, is dat het inkomen van in totaal negen procent van de ervaren ondernemers (3-6 jaar actief) voor ongeveer de helft of hoofdzakelijk

bestaat uit een uitkering. Verder valt op dat één procent van zowel de starters als de ervaren ondernemers geen inkomen had in de eerste helft van 2013.

Tabel 2.16 Enquête: Samenstelling van het inkomen van ondernemers in Leiden in de 1^e helft 2013

	0-3 jaar actief (n=145)	3-6 jaar actief (n=143)
Volledig of het grootste deel via mijn eigen bedrijf	45%	57%
Het grootste deel via werken in loondienst	22%	16%
Inkomen via mijn eigen bedrijf is ongeveer gelijk aan dat in loondienst	8%	4%
Hoofdzakelijk op basis van een uitkering (bijv. WW, WAO)	7%	4%
Inkomen via eigen bedrijf is ongeveer gelijk aan uitkering (bijv. WW, WAO)	3%	5%
Geen inkomen	1%	1%
Grootste deel via pensioen/FPU-regeling (Flexibel Pensioen en Uittreden)	5%	5%
Weet niet/geen antwoord	6%	4%
Anders *	3%	4%

* Genoemd zijn onder meer inkomen van partner, studentenbeurs, inkomsten uit een ander bedrijf en een lijfrente-uitkering.

Bron: Regioplan, 2013

Starters zijn vaker dan ervaren ondernemers aangewezen op het inkomen van een partner, zo komt uit de enquête naar voren; 37 procent van de starters heeft een huishoudinkomen dat vooral bestaat uit inkomen van de partner. Bij ervaren ondernemers ligt dat percentage op 21 procent.

Tabel 2.17 Enquête: Samenstelling huishoudinkomen als de ondernemer een levenspartner heeft

	0-3 jaar actief (n=90)	3-6 jaar actief (n=95)
Ongeveer gelijke bijdrage door partner en mij	36%	46%
Vooraf op basis van het inkomen van mijn partner	37%	21%
Vooraf op basis van mijn inkomen	26%	28%
Weet niet/geen antwoord	2%	4%

Bron: Regioplan, 2013

2.8 Hoeveel tijd steken Leidse starters in hun eigen bedrijf?

In totaal is meer dan een derde (36%) van de starters meer dan 40 uur per week bezig met de eigen onderneming. 23 procent van de starters is echter niet meer dan 12 uur per week bezig met het eigen bedrijf. Tabel 2.18 geeft dit weer.

Of het aantal uren dat men in het eigen bedrijf steekt van invloed is op de overlevingskansen of het inkomen van starters, kan op basis van dit onderzoek niet worden bepaald.

Tabel 2.18 Enquête: Gemiddelde urenbesteding aan eigen onderneming per week (n=143)

Gemiddeld aantal uren per week	Aandeel
0-12 uur	23%
13-20 uur	11%
21-30 uur	14%
31-40 uur	22%
41-50 uur	16%
51-60 uur	12%
61 of meer uur	8%

Bron: Regioplan, 2013

De bevinding dat een groot deel van de starters relatief weinig uren per week in hun bedrijf steekt, hangt samen met het gegeven dat 26 procent van de starters ook in loondienst werkt. Ervaren ondernemers (>3 jaar actief) werken iets minder vaak in loondienst (18%). In totaal werkt bijna een op de vijf starters naast hun onderneming meer dan twintig uur in loondienst; bij ervaren ondernemers ligt dat percentage op twaalf procent (zie tabel 2.19).

Tabel 2.19 Enquête: Gemiddelde urenbesteding baan in loondienst naast de eigen onderneming (n=285)

	0-3 jaar actief (n=143)	3-6 jaar actief (n=142)
Werkt niet in loondienst	74%	82%
0-12 uur	4%	3%
13-20 uur	4%	4%
21-30 uur	6%	5%
31-40 uur	7%	5%
40 uur of meer	6%	2%

Bron: Regioplan, 2013

Uit een nadere analyse van de enquêteresultaten blijkt dat de helft van de starters die weinig tijd aan hun eigen bedrijf besteden (maximaal 12 uur per week) ook een baan in loondienst heeft. In die gevallen werkt driekwart (bij n=20) meer dan twintig uur per week voor een werkgever. Van de ondernemers die ernaast geen baan hebben, besteedt twee derde meer dan 30 uur aan de onderneming.

2.9 Samenvattend

In de periode 2007-2011 is het aantal zelfstandig ondernemers in Leiden aanzienlijk gegroeid, namelijk met zo'n 28 procent. Het aantal personen dat in

Leiden start met een eigen bedrijf, is tussen 2008 en 2011 echter sterk gedaald, namelijk met 23 procent. Die afname van het aantal starters is in vier benchmarkgemeenten en Nederland als geheel echter ook waarneembaar, zij het in iets minder sterke mate.

De meeste Leidse starters zijn zzp'er, man, jonger dan veertig jaar, en hoger opgeleid. Meer dan negen op de tien starters woont in Leiden en een op de zes is met de gemeente verbonden via geboorte, familie, opleiding, e.d. Ruim driekwart van de starters werkt hoofdzakelijk vanuit huis en elf procent zit met zijn of haar bedrijf in een huurpand. Zij zijn vaak actief binnen de sector 'rechtkundige dienstverlening/accountancy /e.d.', de bouwnijverheid en de sector 'cultuur, sport en recreatie'; een derde van de starters is actief in de kennissector.

Circa twee op de drie Leidse starters zijn vanuit een baan in loondienst met de onderneming gestart. Voor veel starters gold voor de start een situatie van ontevredenheid met de baan in loondienst of de behoefte om naast een baan in loondienst nog iets anders doen, of een situatie van (dreigende) werkloosheid. Bijna drie op de vijf starters zijn met een eigen bedrijf begonnen omdat zij zo zelf kunnen beslissen hoe zij hun werk uitvoeren en inrichten en/of omdat zij hun kennis en vaardigheden op die manier beter kunnen ontplooien en/of toepassen.

Veel starters zijn niet fulltime met hun eigen bedrijf bezig: bijna de helft besteedt 30 uur of minder per week aan het eigen bedrijf. Dit hangt deels samen met de bevinding dat ruim een kwart ook een baan in loondienst heeft waar zij veelal meer dan twintig uur per week mee bezig zijn. Bij minder dan de helft van de starters bestond het inkomen (in de 1^e helft van 2013) volledig of grotendeels uit inkomsten via het eigen bedrijf. Bij ruim een vijfde kwamen de inkomsten vooral uit de baan in loondienst. Bij bijna veertig procent van de starters die een partner met inkomen hebben, bestaat het huishoudinkomen vooral uit inkomen van de partner.

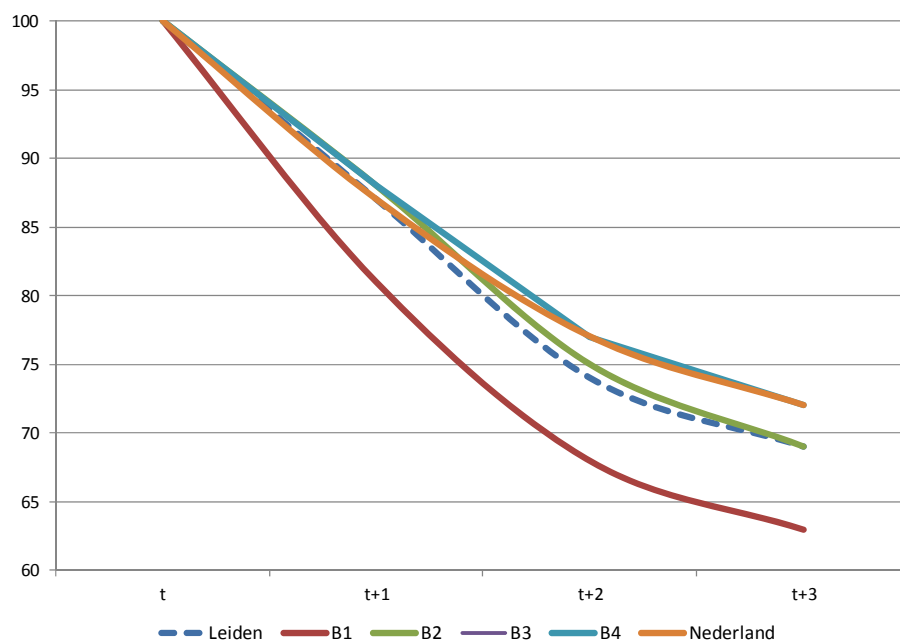
3 OVERLEVINGSKANSSEN EN ONDERSTEUNING VAN STARTERS

Dit hoofdstuk beschrijft allereerst de overlevingskansen van startende ondernemers in Leiden. Daarbij wordt ook gekeken naar verschillen tussen sectoren en wordt een vergelijking gemaakt met starters in vier benchmarkgemeenten en Nederland. Vervolgens wordt besproken van welke vormen van start-gerelateerde ondersteuning sprake is bij starters in Leiden en de ervaringen van starters met die ondersteuning.

3.1 Overlevingskansen van startende ondernemers

Op basis van de statistische analyse op de CBS-bestanden is bepaald hoeveel Leidse ondernemers die in het jaar 2008 zijn gestart, drie jaar later nog actief zijn met hun bedrijf. Van de Leidse starters uit 2008 is drie jaar later nog 69 procent actief met het bedrijf. Dit aandeel is lager dan in twee benchmarkgemeenten en Nederland waar drie jaar later nog 72 procent actief was. In één benchmarkgemeente hebben starters lagere overlevingskansen dan Leidse starters en in de vierde benchmarkgemeente hebben starters even hoge overlevingskansen als die in Leiden (zie figuur 3.1).

Figuur 3.1 CBS: Overlevingskansen van starters (startjaar 2008) in Leiden, benchmarkgemeenten en Nederland, per startjaar (in %)



Bron: CBS, bewerkt door Regioplan

De overlevingskansen van startende ondernemers in Leiden verschillen per sector, zo geeft tabel 3.1 weer. In de sectoren 'overheid/onderwijs/ gezondheids- en welzijnszorg' en 'cultuur/sport/recreatie' zijn de overlevingskansen van starters die in 2008 gestart het hoogst: drie jaar na de start zijn nog bijna vier op de vijf starters actief met hun bedrijf. Starters in de sectoren 'landbouw/delfstoffen/industrie', 'rechtkundige dienstverlening/accountancy, e.d.' en 'overige zakelijke dienstverlening' hebben de laagste overlevingskansen: drie jaar na de start is nog 63 procent actief met zijn of haar bedrijf.

Tabel 3.1 CBS: Aantal jaren actief als zelfstandige in Leiden uitgaande van het startjaar 2008, naar sector

Sector	t	t+1	t+2	t+3
Landbouw, delfstoffen, industrie	100%	87%	70%	63%
Bouwnijverheid	100%	90%	77%	72%
Handel	100%	85%	72%	65%
Horeca	100%	83%	69%	67%
Computerservice en informatietechnologie	100%	91%	85%	76%
Rechtskundige dienstverlening, accountancy, e.d.	100%	84%	69%	63%
Architecten, ingenieurs, reclame- en uitzendbureaus	100%	100%	77%	74%
Overige zakelijke dienstverlening	100%	86%	71%	63%
Overheid, onderwijs, gezondheids- en welzijnszorg	100%	93%	81%	79%
Cultuur, sport en recreatie	100%	90%	81%	79%
Overig	100%	79%	66%	60%

Bron: CBS, bewerkt door Regioplan

De overlevingskansen van Leidse starters die actief zijn in kennissectoren (volgens de definitie van de gemeente Leiden¹), zijn aanzienlijk hoger dan die van starters in andere sectoren. Van de kennisstarters uit 2008 is drie jaar later nog ruim driekwart actief; bij starters in andere sectoren ligt dat percentage op 65 procent. Tabel 3.2 geeft dit weer.

Tabel 3.2 CBS: Aantal jaren actief als zelfstandige in Leiden uitgaande van het startjaar 2008, naar kennissector

Sector	t	t+1	t+2	t+3
Kennissector	100%	93%	81%	76%
Geen kennissector	100%	84%	71%	65%

Bron: CBS, bewerkt door Regioplan

Bovenstaande maakt duidelijk dat een aanzienlijk deel van de Leidse starters na drie jaar is gestopt met zijn of haar bedrijf. In de enquête hebben wij aan respondenten die inmiddels zijn gestopt met hun onderneming gevraagd naar de reden(en) van beëindiging van de bedrijfsactiviteiten. Omdat het aantal

¹ Zie bijlage 5.

gestopte respondenten erg laag is (zes respondenten), kan geen goed algemeen beeld worden geschetst van de redenen van bedrijfsbeëindiging. De vaakst genoemde reden van het stopzetten van de bedrijfsactiviteiten is dat in loondienst werken meer voordelen had.

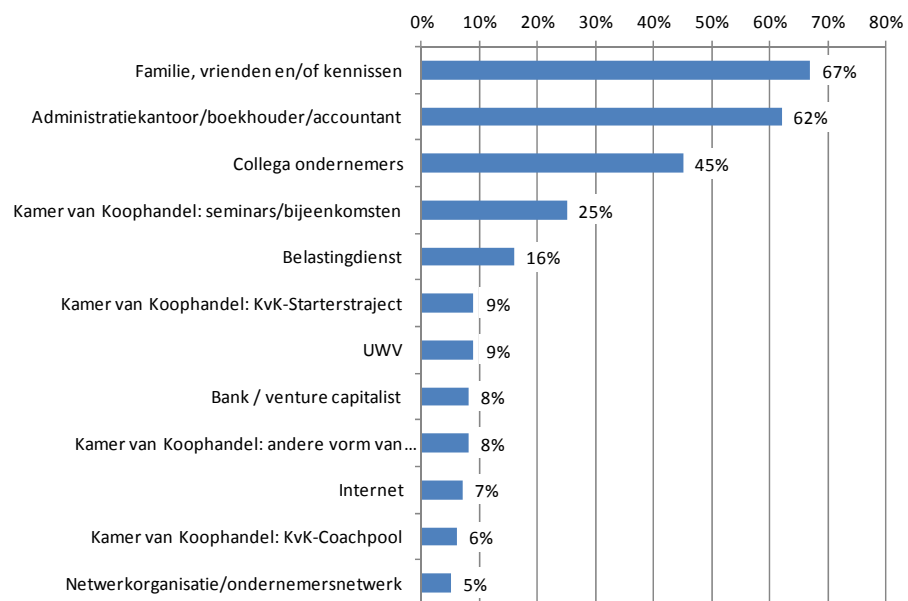
Personen die aan de slag willen gaan met een eigen bedrijf, kunnen in de (op)startfase met tal van uitdagingen te maken krijgen die hun start bemoeilijken of zelfs onmogelijk maken. Eenmaal gestart kunnen ondernemers verschillende knelpunten ervaren die hun overlevingskansen negatief beïnvloeden. Door middel van de enquête onder ondernemers is inzicht verkregen in de ondersteuning waarvan voor of bij de start van het bedrijf sprake was (tot het derde jaar na de start). Ook heeft de enquête inzicht geboden in de knelpunten waarvoor deze ondersteuning is ingezet en de ervaringen van ondernemers met de ondersteuning. De volgende paragrafen beschrijven deze enquêteresultaten.

3.2 Ondersteuning in Leiden

Mensen die aan de slag willen gaan of zijn gegaan met een eigen bedrijf, kunnen in de gemeente Leiden terecht bij verschillende ondersteuningskanalen. Zo biedt de Kamer van Koophandel naast seminars en bijeenkomsten ook het zogeheten KvK-Startertraject en de KvK-Coachpool aan. Andere instellingen/organisaties waar starters terechtkunnen, zijn de gemeente Leiden (Servicepunt Bedrijven), de Belastingdienst, het UWV, banken, re-integratiebureaus, de vakbond en het IMK. In Leiden bestaan verder verschillende ondernemers- en netwerkorganisaties zoals de Stichting Werk en Onderneming (SWO), Leiden Communicatiestad, Club Jonge Bedrijven Rijnland en BioPartner Center Leiden. Ook kunnen startende ondernemers gebruikmaken van ondersteuning van administratiekantoren, boekhouders, accountants, coachingsbureaus of organisatieadviesbureaus. Verder kunnen starters gebruikmaken van informele ondersteuningskanalen, zoals familie, vrienden en/of kennissen of collega-ondernemers.

In de enquête is aan ondernemers gevraagd van welke ondersteuning sprake is of was voor of bij de start van het bedrijf (tot het derde jaar na de start). Deze vraag is gesteld aan zowel starters als ervaren ondernemers. In totaal geeft 45 procent (bij n=291) van de respondenten aan dat sprake was van ondersteuning bij de start. De meest genoemde ondersteuningskanalen zijn familie, vrienden en/of kennissen (67%), een administratiekantoor/boekhouder/accountant (62%) en collega-ondernemers (45%). Informele ondersteuning speelt dus een belangrijke rol voor ondernemers. Een kwart is naar seminars/bijeenkomsten van de Kamer van Koophandel geweest. Figuur 3.2 geeft de ondersteuningskanalen weer die door ten minste vijf procent van de respondenten zijn genoemd.

Figuur 3.2 Enquête: Ondersteuningskanalen van startende ondernemers (n=132) *



* De respondenten konden meerdere ondersteuningskanalen aanvinken.
Bron: Regioplan, 2013

Tabel 3.3 vat samen bij welk deel van de ondernemers sprake was van ondersteuning door de Kamer van Koophandel en/of de gemeente Leiden. Naast de seminars en bijeenkomsten van de Kamer van Koophandel maakt(e) een deel (ook) gebruik van het KvK-Startertraject (9%) en de KvK-Coachpool (6%). Bij acht procent is/was sprake van een andere vorm van ondersteuning door de Kamer van Koophandel; genoemd worden 'verkregen informatie tijdens het inschrijven bij de Kamer van Koophandel' en 'informerende (intake)gesprekken met een medewerker'. Coaching bij de KvK wordt overigens na twee of drie jaar na de start aangeboden, wat een reden kan zijn dat deze vorm van ondersteuning relatief weinig wordt aangegeven. Slechts een paar ondernemers geven in de enquête aan dat zij gebruikmaken of hebben gemaakt van ondersteuning van de gemeente Leiden. De ondersteuningsrol van de gemeente is dus klein.

Uit een nadere analyse van de enquêteresultaten blijkt dat 32 procent van één vorm van ondersteuning door de KvK gebruik heeft gemaakt. Zeven procent maakte van twee vormen gebruik. Eén respondent maakte van drie vormen van ondersteuning door de KvK gebruik.

Tabel 3.3 Enquête: Ondersteuning door de Kamer van Koophandel en de gemeente Leiden (n=132)

Ondersteuning	Aandeel
Kamer van Koophandel: seminars/bijeenkomsten	25%
Kamer van Koophandel: KvK-Starterstraject	9%
Kamer van Koophandel: andere vorm van ondersteuning*	8%
Kamer van Koophandel: KvK-Coachpool	6%
Gemeente Leiden: Servicepunt Bedrijven	2%
Gemeente Leiden: andere vorm van ondersteuning	<1%

* Genoemd worden o.a. een informatief gesprek met een accountant van de KvK en verkregen informatie bij inschrijving.

Bron: Regioplan, 2013

Geen ondersteuning

In totaal gaf 55 procent van de respondenten (bij n=291) aan dat bij de start van hun onderneming geen sprake was van ondersteuning. Van deze groep respondenten gaf ruim driekwart (76%) aan dat zij geen ondersteuning nodig heeft/had. Zestien procent is/was niet op de hoogte van bestaande vormen van ondersteuning en dertien procent vindt/vond het onduidelijk waar zij terecht moe(s)ten of kunnen/konden voor ondersteuning; binnen deze groep respondenten zijn mannen oververtegenwoordigd en hoogopgeleiden ondervertegenwoordigd. Bij elf procent is/was geen sprake van ondersteuning omdat de aangeboden ondersteuning minder geschikt is/was (zie tabel 3.4).

Tabel 3.4 Enquête: Reden waarom men geen ondersteuning had of zocht (n=159)

Reden	Aandeel
Ik heb/had geen ondersteuning nodig bij het opstarten van mijn onderneming	76%
Ik ben/was niet op de hoogte van bestaande vormen van ondersteuning	16%
Ik vind/vond het onduidelijk waar ik terecht moe(s)t of kan/kon voor ondersteuning.	13%
De ondersteuning die wordt aangeboden, is/was minder geschikt voor mij	11%
Anders	3%
Weet niet/geen antwoord	3%

Bron: Regioplan, 2013

Uit de enquête komt naar voren dat bij iets minder dan de helft van de kennisstarters² (49% bij n=80) sprake was van ondersteuning. Van de kennisstarters zonder ondersteuning geeft bijna driekwart aan dat er geen sprake was van ondersteuning, omdat zij deze niet nodig hadden. Binnen de groep die zichzelf niet als kennisstarter ziet, wordt deze reden door 79 procent van de respondenten genoemd.

² In de enquête hebben wij aan respondenten gevraagd of zij zichzelf zien als kennisstarter. Wij hebben niet toegelicht wat precies onder een kennisstarter verstaan dient te worden. In de CBS-analyses hebben wij de kennissectoren wel expliciet benoemd.

Tabel 3.5 Enquête: Reden waarom men geen ondersteuning had of zocht, uitgesplitst naar kennisstarters en niet-kennisstarter*

	Kennisstarter (n=39)	Geen kennisstarter (n=114)
Ik heb/had geen ondersteuning nodig bij het opstarten van mijn onderneming	72%	79%
Ik ben/was niet op de hoogte van bestaande vormen van ondersteuning	10%	17%
Ik vind/vond het onduidelijk waar ik terecht moe(s)t of kan/kon voor ondersteuning	10%	15%
De ondersteuning die wordt aangeboden, is/was minder geschikt voor mij	10%	12%
Anders	5%	1%
Weet niet/geen antwoord	5%	1%

* Meer antwoorden waren mogelijk.

Bron: Regioplan, 2013

Kenmerken van starters met en zonder ondersteuning

Uit een nadere analyse van de enquêteresultaten blijkt dat starters bij wie *wel* sprake is/was van ondersteuning, relatief vaak vrouw en hoogopgeleid zijn (zie tabel 3.6). Starters *met* ondersteuning zijn daarnaast relatief vaak werkzaam in de sectoren creatieve dienstverlening en zakelijke dienstverlening en minder vaak in de ICT-sector. Ook zijn starters *met* ondersteuning relatief vaak kennisstarter (naar eigen zeggen).³

³ In de enquête hebben wij aan respondenten gevraagd of zij zichzelf zien als kennisstarter. Wij hebben niet toegelicht wat precies onder een kennisstarter verstaan dient te worden.

Tabel 3.6 Enquête: Kenmerken van starters, uitgesplitst naar of er wel of geen sprake is/was van ondersteuning

	Wel ondersteuning (n=130)	Geen ondersteuning (n=154)
Geslacht		
Man	55%	67%
Vrouw	45%	33%
Leeftijd		
<30 jaar	12%	5%
30 t/m 39 jaar	30%	16%
40 t/m 49 jaar	20%	30%
50 t/m 64 jaar	35%	39%
65+	4%	10%
Opleiding		
Primair onderwijs (basisonderwijs en speciaal onderwijs)	2%	1%
Vmbo/mavo	3%	2%
Vorbereidend beroepsonderwijs (vbo)	2%	2%
Havo/vwo	6%	5%
Middelbaar beroepsonderwijs (mbo)	6%	18%
Hoger beroepsonderwijs (hbo)	39%	25%
Universiteit (wo) of gepromoveerd	41%	47%
Anders, namelijk	2%	0%
Sector		
Administratief	3%	1%
Bouw	5%	5%
Creatieve dienstverlening	10%	7%
Detail- of groothandel	7%	5%
Facilitaire dienstverlening	0%	3%
(Gezondheids)zorg	8%	9%
Horeca/catering	8%	2%
ICT	8%	12%
Life sciences	2%	0%
Onderwijs	8%	5%
Transport/logistiek	1%	1%
Uiterlijke verzorging	1%	1%
Zakelijke dienstverlening	25%*	20%**
Andere sector dan hierboven genoemd	14%	29%
Kennisstarter (naar eigen zeggen)		
Ja	32%	26%
Nee	30%	37%
Weet niet/geen antwoord	39%	38%

* Daarvan is 9 procent actief in financiële dienstverlening, 6 procent in de juridische dienstverlening, 3 procent in de pr/marketing/reclame en 82 procent in overige zakelijke dienstverlening.

** Daarvan is 16 procent actief in financiële dienstverlening, 7 procent in de juridische dienstverlening, 3 procent in de pr/marketing/reclame en 74 procent in overige zakelijke dienstverlening.

Bron: Regioplan, 2013

3.3 Redenen van ondersteuning

Deze paragraaf gaat in op de vraag bij welke startgerelateerde knelpunten sprake is of was van ondersteuning. Wij presenteren hierbij alleen de knelpunten bij de vijf ondersteuningskanalen die het vaakst genoemd zijn in de enquête. De reden daarvan is dat het aantal respondenten bij de andere ondersteuningskanalen te laag is om op te splitsen naar reden van ondersteuning. Vanwege het lage aantal respondenten per genoemde reden, zijn de bevindingen indicatief.

Familie, vrienden en/of kennissen

Vijftien procent van de respondenten (bij n=86) geeft aan dat zij ondersteuning van familie, vrienden en/of kennissen hebben (gehad) voor het vinden van een goede balans tussen werk en privé. Elf procent van de respondenten die dit ondersteuningskanaal noemden, maakt(e) hiervan gebruik voor financiering van de start van het eigen bedrijf.

Tabel 3.7 Enquête: Reden van ondersteuning door familie, vrienden en/of kennissen (n=86)*

Reden	Aandeel
Het vinden van een goede balans tussen werk en privé	15%
Financiering voor de start van mijn bedrijf	11%
Geen/weinig ervaring met opzetten eigen bedrijf	9%
Eigen financiële administratie	9%
Acquisitie/nieuwe opdrachten binnenhalen	6%
Belastingaangifte	6%
Formuleren van een bedrijfsstrategie bij start en/of uitbreiding	6%
Het uitvoeren van mijn bedrijfsactiviteiten naar tevredenheid van mijn klant/opdrachtgever	5%
Opstellen van ondernemingsplan bij start	5%

* Alleen de redenen die door ten minste vijf procent van de respondenten zijn genoemd, zijn in de tabel weergegeven.

Bron: Regioplan, 2013

Administratiekantoor/boekhouder/accountant

Bijna de helft van de respondenten die ondersteuning heeft/had van een administratiekantoor/boekhouder/accountant, maakt daarvan gebruik voor de belastingaangifte. Bij een kwart is/was sprake van deze ondersteuning voor de eigen financiële administratie en bij elf procent is daarvan sprake voor de benodigde kennis van relevante wet- en regelgeving (zie tabel 3.8).

Tabel 3.8 Enquête: Reden van ondersteuning door administratiekantoor/boekhouder/ accountant (n=81) *

Reden	Aandeel
Belastingaangifte	47%
Eigen financiële administratie	25%
Kennis van relevante wet- en regelgeving	11%

* Alleen de redenen die door ten minste vijf procent van de respondenten zijn genoemd, zijn in de tabel weergegeven.

Bron: Regioplan, 2013

Collega-ondernemers

Collega-ondernemers worden bij de start van een bedrijf vooral geraadpleegd vanwege het gebrek aan ervaring met het opzetten van een eigen bedrijf; zestien procent van de respondenten noemt dit als reden. Ook is de ondersteuning van collega-ondernemers volgens veel respondenten nuttig voor het up-to-date houden van vakkennis (12%), acquisitie/nieuwe opdrachten binnenhalen (10%) en het opbouwen en onderhouden van een netwerk van zakelijke contacten (10%).

Tabel 3.9 Enquête: Reden van ondersteuning door collega-ondernemers (n=58) *

Reden	Aandeel
Geen/weinig ervaring met opzetten eigen bedrijf	16%
Vakkennis up-to-date houden	12%
Acquisitie/nieuwe opdrachten binnenhalen	10%
Netwerk van zakelijke contacten (bijv. toeleveranciers, samenwerkingspartners) opbouwen en onderhouden	10%
Eigen financiële administratie	5%
Beschikbaarheid en/of toegankelijkheid van relevante (starters)informatie en advies	5%
Een vaste klantenkring opbouwen en onderhouden	5%
Het vinden van geschikte huisvesting	5%
Het vinden van een goede balans tussen werk en privé	5%
Een ander knelpunt dat hierboven niet is genoemd	9%
Weet niet/geen antwoord	5%

* Alleen de redenen die door ten minste vijf procent van de respondenten zijn genoemd, zijn in de tabel weergegeven.

Bron: Regioplan, 2013

Seminars/bijeenkomsten Kamer van Koophandel

Twee op de vijf respondenten geven aan dat zij naar seminars/bijeenkomsten van de Kamer van Koophandel zijn gegaan vanwege de beschikbaarheid en/of toegankelijkheid van relevante (starters)informatie en advies. Een derde gaat/ging daarheen vanwege een gebrek aan ervaring met het opzetten van een eigen bedrijf.

Tabel 3.10 Enquête: Reden van ondersteuning door seminars/bijeenkomsten van de Kamer van Koophandel (n=31) *

Reden	Aandeel
Beschikbaarheid en/of toegankelijkheid van relevante (starters)informatie en advies	39%
Geen/weinig ervaring met opzetten eigen bedrijf	32%
Kennis van relevante wet- en regelgeving	16%
Eigen financiële administratie	7%

* Alleen de redenen die door ten minste vijf procent van de respondenten zijn genoemd, zijn in de tabel weergegeven.

Bron: Regioplan, 2013

Belastingdienst

De Belastingdienst wordt door starters vooral geraadpleegd voor de belastingaangifte en de benodigde kennis van relevante wet- en regelgeving; dit wordt door 38 procent respectievelijk 33 procent van de respondenten als reden genoemd. Tien procent maakt(e) gebruik van ondersteuning van de Belastingdienst voor de eigen financiële administratie (zie tabel 3.11).

Tabel 3.11 Enquête: Reden van ondersteuning door Belastingdienst (n=21) *

Reden	Aandeel
Belastingaangifte	38%
Kennis van relevante wet- en regelgeving	33%
Eigen financiële administratie	10%
Geen/weinig ervaring met opzetten eigen bedrijf	5%
Beschikbaarheid en/of toegankelijkheid van relevante (starters)informatie en advies	5%
Weet niet/geen antwoord	10%

* Alleen de redenen die door ten minste vijf procent van de respondenten zijn genoemd, zijn in de tabel weergegeven.

Bron: Regioplan, 2013

3.4 Ervaringen met ondersteuning

In deze paragraaf wordt voor de vijf ondersteuningskanalen die het vaakst genoemd zijn in de enquête beschreven hoe tevreden men hiermee was. In het geval van ondersteuning door familie, vrienden en/of kennissen, een administratiekantoor/boekhouder/accountant, en collega ondernemers kunnen hierover uitspraken worden gedaan omdat er sprake is van een relatief hoog aantal respondenten. Wat betreft seminars/bijeenkomsten van de Kamer van Koophandel en ondersteuning door de Belastingdienst zijn de bevindingen vanwege het relatief lage aantal respondenten slechts indicatief.

Uit de enquête komt naar voren dat bijna alle respondenten tevreden of zeer tevreden zijn over de ondersteuning door familie, vrienden en/of kennissen of collega-ondernemers (zie tabel 3.12). Ook over de ondersteuning door een administratiekantoor/boekhouder/accountant en de ondersteuning via de seminars/bijeenkomsten van de Kamer van Koophandel is een grote

meerderheid van de respondenten (zeer) tevreden. De ondersteuning door de Belastingdienst wordt door bijna driekwart als positief beoordeeld; 24 procent was niet tevreden maar ook niet ontevreden hierover. Wat opvalt, is dat de tevredenheid van respondenten over de ondersteuning toeneemt naarmate het ondersteuningskanaal dichterbij en informeler van aard is.

Tabel 3.12 Enquête: Tevredenheid van de ondernemer over de ondersteuning

	(Zeer) tevreden
Familie, vrienden en/of kennissen	96%
Collega ondernemers	95%
Administratiekantoor/boekhouder/accountant	88%
Seminars/bijeenkomsten van de Kamer van Koophandel	85%
Belastingdienst	72%

Bron: Regioplan, 2013

Redenen van tevredenheid

Tabel 3.13 geeft voor de vijf vaakst genoemde ondersteuningskanalen weer om welke reden men precies (zeer) tevreden was. De eenvoud om toegang tot de ondersteuning te krijgen wordt door 38-53 procent van de respondenten als reden genoemd. Daarnaast geeft 20-44 procent aan dat zij tevreden zijn met de ondersteuning, omdat het knelpunt daardoor is opgelost. 7-49 procent is tevreden omdat de kosten van de gebruikte ondersteuning heel redelijk waren.

Tabel 3.13 Enquête: Redenen waarom men tevreden was over de ondersteuning (meer antwoorden waren mogelijk)*

	F/V/K (n=82)	AK/BH/A (n=71)	CO (n=55)	S/B KvK (n=23)	BD (n=15)
Ik vind/vond het eenvoudig om toegang te krijgen tot de gebruikte vorm van ondersteuning	39%	38%	53%	48%	40%
Knelpunt bij het starten van mijn bedrijf is dankzij de gebruikte ondersteuning opgelost	37%	44%	20%	26%	33%
Ik vind/vond dat de kosten van de gebruikte ondersteuning heel redelijk waren	15%	49%	11%	44%	7%
Anders	11%	6%	7%	4%	0%
Weet niet/geen antwoord	10%	7%	9%	0%	13%

Bron: Regioplan, 2013

* F/V/K: familie, vrienden en kennissen; AK/BH/A: administratiekantoor/boekhouder/accountant; CO: collega ondernemers; S/B KvK: seminars/bijeenkomsten Kamer van Koophandel; BD: Belastingdienst.

3.5 Wensen ten aanzien van ondersteuning

In de enquête is aan ondernemers gevraagd welke wens(en) zij hebben ten aanzien van ondersteuning door de gemeente Leiden, de Kamer van Koophandel en de Stichting Werk en Onderneming (SWO). Wij hebben de

antwoorden van in totaal 68 respondenten geclusterd in zeven categorieën (zie tabel 3.14). Vanwege het relatief lage aantal respondenten dat deze vraag heeft beantwoord, zijn de bevindingen slechts indicatief van aard. Het gegeven dat relatief weinig respondenten deze vraag hebben beantwoord, geeft echter ook aan dat niet veel starters uitgesproken wensen hebben ten aanzien van het type ondersteuning door genoemde partijen en/of dat zij geen behoefte hebben aan ondersteuning van deze partijen.

De meeste ondernemers spreken de wens uit dat (een van) de drie genoemde partijen (meer) netwerkbijeenkomsten voor ondernemers organiseren. Genoemd wordt dat deelnemende bedrijven tijdens zo'n bijeenkomsten over de eigen expertise kunnen vertellen en van elkaar kunnen leren. In de enquête geven respondenten ook aan dat de gemeente Leiden, de Kamer van Koophandel en de Stichting Werk en Onderneming meer begeleiding/ondersteuning/advies moeten bieden aan Leidse starters;⁴ genoemd wordt verder dat er meer aandacht moet zijn voor kennisdeling en dat (meer) cursussen aangeboden moeten worden. Een deel van de respondenten geeft aan dat er betaalbare (flex)werkplekken moeten worden aangeboden in Leiden; volgens een enkele respondent moeten starters op het terrein van huisvesting financieel gesteund worden. Enkele geënquêteerde ondernemers zijn van mening dat er duidelijke informatie over voor hen relevante wet- en regelgeving beschikbaar moet zijn (bijvoorbeeld op het terrein van btw-wetgeving of pensioen- en arbeidsongeschiktheidsregelingen). Tot slot geeft een aantal respondenten aan dat zij graag op financieel terrein ondersteund (hadden) willen worden en dat zij een centraal informatiepunt wenselijk achten. Wat betreft het centrale informatiepunt geeft een respondent aan dat de door hem benodigde informatie momenteel op te veel plekken slechts gedeeltelijk is te vinden.

Tabel 3.14 Enquête: Wensen t.a.v. ondersteuning door de gemeente Leiden, Kamer van Koophandel en de Stichting Werk en Onderneming (SWO)

Netwerkbijeenkomsten	14 respondenten
Begeleiding/ondersteuning/advies/kennisdeling/cursussen	14 respondenten
Huisvesting	12 respondenten
Duidelijke informatie over relevante wet- en regelgeving	7 respondenten
Financiering	5 respondenten
Centraal informatiepunt	4 respondenten
Overige ondersteuning	20 respondenten

Bron: Regioplan, 2013

In de enquête is aan ondernemers gevraagd of zij behoefte hebben aan digitaal toegankelijke startersinformatie (een digitaal startersloket) waar zij terecht kunnen met startgerelateerde vragen. Meer dan een derde van de

⁴ Respondenten noemen uiteenlopende terreinen waar (meer) begeleiding/ondersteuning/advies nodig is.

starters heeft behoefte aan een algemeen landelijk loket en bijna een derde zou graag een specifiek loket in de gemeente Leiden willen. Hoewel ervaren ondernemers hieraan minder vaak behoefte hebben dan starters, vindt ongeveer een kwart een landelijk loket of een specifiek loket voor de gemeente Leiden nuttig. Dit is opmerkelijk omdat een eenvoudige zoekactie op internet (bijvoorbeeld op informatie voor startende ondernemers) een veelheid aan websites oplevert. Blijkbaar vinden deze respondenten de 'starterspagina's' op internet van banken, Kamers van Koophandel, Belastingdienst en vele andere initiatieven en organisaties niet handig of kennen zij deze niet.

Tabel 3.15 Enquête: Behoeftte aan digitaal toegankelijke startersinformatie (een digitaal startersloket)

	0-3 jaar actief (n=146)	3-6 jaar actief (n=145)
Ja, een algemeen, landelijk loket	36%	26%
Ja, een specifiek loket voor de gemeente Leiden	32%	22%
Nee	36%	52%
Weet niet/geen antwoord	10%	8%

Bron: Regioplan, 2013

Aan ondernemers is ook gevraagd of zij behoefte hebben aan één lokaal (digitaal) platform voor starters in de gemeente Leiden waarop men met andere starters contact kan hebben. Meer dan een derde van de starters heeft hieraan behoefte, zo blijkt uit tabel 3.16. Ervaren ondernemers hebben minder behoefte aan zo'n platform.

Tabel 3.16 Enquête: Behoeftte aan één lokaal (digitaal) platform voor starters in de gemeente Leiden

	0-3 jaar actief (n=146)	3-6 jaar actief (n=145)
Ja	34%	19%
Nee	52%	62%
Weet niet/geen antwoord	14%	19%

Bron: Regioplan, 2013

3.6 Samenvattend

Een deel van de Leidse starters is tijdelijk ondernemer. Drie jaar na de start is nog ruim twee derde van de starters actief met zijn of haar bedrijf, de rest heeft een andere positie op de arbeidsmarkt ingenomen. De overlevingskansen (het aantal jaren dat men economisch actief is) van starters in Nederland en twee benchmarkgemeenten zijn iets hoger. In Leiden hebben starters binnen de sectoren 'overheid/onderwijs/gezondheids- en welzijnszorg' en 'cultuur/sport/recreatie' de hoogste overlevingskansen: drie jaar na de start zijn nog bijna vier op de vijf starters in deze sectoren actief met hun bedrijf.

Leidse kennisstarters hebben aanzienlijk hogere overlevingskansen dan starters die niet in een kennissector actief zijn: meer dan driekwart is na drie jaar nog actief met het eigen bedrijf.

Startende ondernemers kunnen in de (op)startfase met verschillende uitdagingen te maken krijgen die hun start bemoeilijken of zelfs onmogelijk maken. In de gemeente Leiden kunnen starters bij tal van organisaties of instellingen terecht voor ondersteuning. Daarnaast kunnen zij gebruikmaken van informele ondersteuningskanalen, zoals familie, vrienden en/of kennissen of collega-ondernemers. Bij minder dan de helft van de Leidse starters is/was sprake van ondersteuning. De ondersteuningskanalen waarvan het vaakst sprake is (geweest), zijn de hiervoor genoemde informele kanalen, een administratiekantoor/boekhouder/accountant, de Kamer van Koophandel (seminars/bijeenkomsten) en de Belastingdienst. Starters die gebruik hebben gemaakt van enige vorm van ondersteuning, zijn relatief vaak vrouw, jonger dan veertig jaar, hoogopgeleid, werkzaam in de sectoren creatieve dienstverlening en zakelijke dienstverlening en minder vaak in de ICT-sector, en naar eigen zeggen kennisstarter. Ruim driekwart van de starters zonder gebruik van ondersteuning geeft aan geen ondersteuning nodig te hebben (gehad). Een kleiner deel is/was niet op de hoogte van bestaande vormen van ondersteuning of vindt/vond het onduidelijk waar zij terecht moe(s)ten of kunnen/konden voor ondersteuning.

De redenen waarom ondersteuning gezocht wordt, verschillen per ondersteuningskanaal. Zo is de ondersteuning van familie, vrienden en/of kennissen er vaak op gericht om een goede balans tussen werk en privé te vinden of voor de financiering voor de start van het bedrijf. Van collega-ondernemers krijgen starters veelal ondersteuning omdat zij geen/weinig ervaring hebben met het opzetten van een eigen bedrijf of om vakkennis up-to-date te houden. Ondersteuning van een administratiekantoor/boekhouder/accountant wordt vaak ingezet voor de belastingaangifte of de eigen financiële administratie. Seminars/bijeenkomsten van de Kamer van Koophandel worden door starters bijgewoond vanwege de beschikbaarheid en/of toegankelijkheid van relevante (starters)informatie en advies en/of vanwege een gebrek aan ervaring met het opzetten van een eigen bedrijf. De Belastingdienst wordt door starters vooral geraadpleegd voor de belastingaangifte en de benodigde kennis van relevante wet- en regelgeving. Starters in Leiden zijn over het algemeen (zeer) tevreden over deze ondersteuningskanalen. Wat opvalt is dat de tevredenheid van respondenten over de ondersteuning toeneemt naarmate het ondersteuningskanaal informeler van aard is. De meeste starters zijn tevreden met de ondersteuning vanwege de eenvoud om toegang tot de ondersteuning te krijgen en/of omdat het ervaren knelpunt dankzij de ondersteuning is opgelost.

Ondernemers in Leiden hebben behoefte aan (meer) netwerkbijeenkomsten voor ondernemers, betaalbare (flex)werkplekken, duidelijkere informatie over relevante wet- en regelgeving, en in het algemeen meer of betere begeleiding

bij de start (bijvoorbeeld via kennisdeling of cursussen). Verder bestaat bij één op de drie ondernemers behoefte aan digitaal toegankelijke startersinformatie via een algemeen landelijk loket en/of een specifiek loket in de gemeente Leiden. Eén op de drie starters zou graag zien dat er één lokaal (digitaal) startersplatform komt waarop zij met andere starters contact kunnen hebben.

4 **SAMENVATTENDE CONCLUSIES**

Regioplan heeft in opdracht van de gemeente Leiden onderzoek gedaan naar en onder startende ondernemers in deze gemeente. Het onderzoek heeft inzicht geboden in (de ontwikkeling van) het aantal startende ondernemers, hun (persoons)kenmerken en hun overlevingskansen. Ook heeft het onderzoek duidelijk gemaakt in welke mate starters gebruikmaken van het ondersteuningsaanbod in Leiden. Het onderzoek bestond uit een statistische analyse op basis van databestanden van het CBS en een enquête (n=307) onder Leidse starters (maximaal drie jaar actief) en ervaren ondernemers (drie tot maximaal zes jaar actief).

Ontwikkeling aantal starters in Leiden

Tussen 2008 en 2011 is het aantal startende ondernemers in Leiden gedaald met 23,4 procent. In de vijf benchmarkgemeenten was in die periode ook sprake van een daling van het aantal starters, zij het in minder sterke mate (variërend van 17,5-21,5%). In Nederland als geheel daalde het aantal starters in de jaren 2008-2011 met 18,8 procent.

Overlevingskansen van Leidse starters

Een deel van de Leidse starters is tijdelijk ondernemer. Drie jaar na de start is 69 procent van de ondernemers die in 2008 zijn gestart nog actief met het bedrijf; de rest heeft een andere positie op de arbeidsmarkt ingenomen. Starters in Nederland als geheel en starters in twee benchmarkgemeenten hebben hogere overlevingskansen dan starters in Leiden; daar lag het aandeel starters dat nog actief was na drie jaar op 72 procent.

Leidse starters binnen de sectoren 'overheid/onderwijs/gezondheids- en welzijnszorg' en 'cultuur/sport/recreatie' en kennisstarters hebben ten opzichte van andere starters relatief hoge overlevingskansen. Meer dan driekwart van deze starters is drie jaar na de start (in 2008) nog actief met het eigen bedrijf.

Kenmerken van Leidse starters

De meeste Leidse starters zijn hoger opgeleid, man, jonger dan veertig jaar en woonachtig in de gemeente Leiden. In vergelijking met starters in Nederland als geheel en starters in de meeste benchmarkgemeenten waren er in 2011 relatief veel mannelijke en jongere (<40 jaar) startende ondernemers in Leiden. Circa driekwart van de Leidse starters is zelfstandige zonder personeel. In de benchmarkgemeenten was het aandeel zzp'ers binnen de starterspopulatie in 2011 een aantal procentpunten hoger; in Nederland was het aandeel startende zzp'ers juist een aantal procentpunten lager.

Leidse starters werken hoofdzakelijk vanuit huis en zijn veelal actief binnen de sector 'rechtskundige dienstverlening/accountancy /e.d.', de bouwnijverheid of de sector 'cultuur, sport en recreatie'. Zij zijn in de meeste gevallen vanuit of na een baan in loondienst met hun onderneming gestart. Zij waren ontevreden met hun baan in loondienst of zaten in een situatie van (dreigende) werkloosheid. De meeste Leidse starters zijn met hun bedrijf gestart om zo zelf te kunnen beslissen hoe zij hun werk uitvoeren en inrichten en/of omdat zij zo hun kennis en vaardigheden beter kunnen ontplooiën en/of toepassen.

Ondersteuning van Leidse starters

Bij een meerderheid van de Leidse starters (55%) is/was geen sprake van ondersteuning. Van de starters zonder ondersteuning geeft 76 procent aan dat zij geen ondersteuning nodig heeft/had. Starters bij wie wel sprake is/was van ondersteuning, zijn relatief vaak vrouw, hoogopgeleid en naar eigen zeggen kennisstarter. Zij zijn relatief vaak werkzaam in de sectoren creatieve dienstverlening en zakelijke dienstverlening en relatief minder vaak werkzaam in de ICT-sector.

Starters bij wie sprake is/was van ondersteuning, krijgen/kregen dit met name via informele kanalen: familie, vrienden of kennissen (door 67% van de respondenten genoemd) en collega-ondernemers (door 45% van de respondenten genoemd). Formelere kanalen waarvan men relatief vaak gebruikmaakt(e), zijn een administratiekantoor/boekhouder/accountant (62%), (seminars/bijeenkomsten van) de Kamer van Koophandel (25%) en de Belastingdienst (16%). Over het algemeen zijn Leidse starters (zeer) tevreden over zowel de informele als formele ondersteuningskanalen, omdat toegang tot de ondersteuning eenvoudig was en/of omdat het ervaren knelpunt dankzij de ondersteuning is opgelost.

Wensen met betrekking tot ondersteuning

Aan ondernemers is gevraagd welke wensen zij hebben ten aanzien van de ondersteuning door de gemeente Leiden, de Kamer van Koophandel en SWO. Genoemd werd dat er (meer) netwerkbijeenkomsten voor ondernemers moeten worden georganiseerd, dat er betaalbare (flex)werkplekken worden aangeboden voor starters en dat er duidelijkere informatie beschikbaar gesteld moet worden over relevante wet- en regelgeving. Bij een deel van de starters bestaat verder behoefte aan digitaal toegankelijke startersinformatie via een algemeen landelijk loket (door 36% genoemd) en/of een specifiek loket in de gemeente Leiden (door 32% genoemd). Ook heeft 34 procent van de ondervraagde starters behoefte aan één lokaal (digitaal) startersplatform waarop men met andere starters contact kan hebben.

BIJLAGEN

BIJLAGE 1

Lijst van geïnterviewden

- J.P. van Diemen – Club Jonge Bedrijven Rijnland
- P. Duijvenstein – Leiden Communicatiestad
- A. Feij – Stichting Werk en Onderneming
- D.J. van den Heuvel – UL Transaction Security
- R. Jansen - Rabobank Leiden, Leiderdorp, Oegstgeest
- P. Teeuwen – Almip Coaching
- H. Venema – Stichting Biopartner Leiden

BIJLAGE 2
Tabellen secundaire statistische analyse Leiden
Tabel B2.1 Aantal zelfstandigen in Leiden, benchmarkgemeenten en Nederland, per jaar

	Leiden	B1	B2	B3	B4	Nederland*
2007	4.620	3.480	6.327	7.650	5.579	847.270
2008	5.076	3.836	6.774	8.274	6.157	886.855
2009	5.411	4.018	7.174	8.822	6.550	926.295
2010	5.589	4.108	7.661	9.217	6.842	957.658
2011	5.890	4.392	8.016	9.719	7.335	992.369

* Nederland is geheel Nederland, dus inclusief Leiden en de benchmarkgemeenten.

Bron: CBS, bewerkt door Regioplan

Tabel B2.2 Zelfstandigen in Leiden naar soort zelfstandige, per jaar

	Totaal zelfstandigen	% toename per jaar	Zonder personeel	Met personeel	Onbekend
2007	4.620		2.904 (63%)	1.446 (31%)	270 (6%)
2008	5.076	10%	3.268 (64%)	1.515 (30%)	293 (6%)
2009	5.411	7%	3.611 (67%)	1.519 (28%)	281 (5%)
2010	5.589	3%	3.826 (68%)	1.408 (25%)	355 (6%)
2011	5.890	5%	3.785 (64%)	1.457 (25%)	648 (11%)

Bron: CBS, bewerkt door Regioplan

Tabel B2.3 Zelfstandigen in Leiden, benchmarkgemeenten en Nederland naar soort zelfstandige, per jaar (in %)*

	Zonder personeel						Met personeel					
	Leiden	B1	B2	B3	B4	NL	Leiden	B1	B2	B3	B4	NL
2007	63	61	60	67	64	55	31	34	34	28	31	40
2008	64	61	60	67	63	55	30	34	34	28	32	40
2009	67	63	62	69	66	57	28	32	33	26	29	39
2010	68	68	67	71	69	60	25	26	27	23	25	33
2011	64	64	62	66	64	57	25	25	27	23	25	33

* De categorie 'onbekend' is niet opgenomen in de tabel.

Bron: CBS, bewerkt door Regioplan

Tabel B2.4 Zelfstandigen in Leiden naar geslacht, per jaar*

	Man	Vrouw
2007	3092 (67%)	1528 (33%)
2008	3409 (67%)	1667 (33%)
2009	3642 (67%)	1769 (33%)
2010	3710 (66%)	1879 (34%)
2011	3893 (66%)	1997 (34%)

* De categorie 'onbekend' is niet opgenomen in de tabel.

Bron: CBS, bewerkt door Regioplan

Tabel B2.5 Zelfstandigen in Leiden, benchmarkgemeenten en Nederland naar geslacht, per jaar (in %)*

	Man						Vrouw					
	Lei- den	B1	B2	B3	B4	NL	Lei- den	B1	B2	B3	B4	NL
2007	67	68	65	66	63	67	33	32	35	34	37	33
2008	67	67	64	65	62	67	33	33	36	35	38	33
2009	67	66	64	65	61	67	33	34	36	35	39	33
2010	66	66	63	64	61	66	34	34	37	36	39	34
2011	66	66	63	64	61	66	34	34	37	36	39	34

* De categorie 'onbekend' is niet opgenomen in de tabel.

Bron: CBS, bewerkt door Regioplan

Tabel B2.6 Zelfstandigen in Leiden naar leeftijd, per jaar*

	<30	30-39	40-49	50-64	65+
2007	447 (10%)	1.156 (25%)	1.462 (32%)	1.409 (30%)	146 (3%)
2008	514 (10%)	1.260 (25%)	1.563 (31%)	1.554 (31%)	185 (4%)
2009	576 (11%)	1.331 (25%)	1.672 (31%)	1.629 (30%)	203 (4%)
2010	591 (11%)	1.327 (24%)	1.698 (30%)	1.741 (31%)	232 (4%)
2011	600 (10%)	1.370 (23%)	1.787 (30%)	1.837 (31%)	296 (5%)

* De categorie 'onbekend' is niet opgenomen in de tabel.

Bron: CBS, bewerkt door Regioplan

Tabel B2.7 Zelfstandigen in Leiden, benchmarkgemeenten en Nederland naar leeftijd in 2011 (in %)

	Leiden	B1	B2	B3	B4	NL
<30	10	13	9	9	8	9
30-39	23	22	21	24	23	20
40-49	30	28	31	32	35	31
50-64	31	31	34	29	29	33
65+	5	6	5	5	5	7

* De categorie 'onbekend' is niet opgenomen in de tabel.

Bron: CBS, bewerkt door Regioplan

Tabel B2.8 Zelfstandigen in Leiden naar sector, per jaar*

Sector	2007	2008	2009	2010	2011
Landbouw, jacht, bosbouw, visserij	32 (1%)	33 (1%)	34 (1%)	31 (1%)	34 (1%)
Winning delfstoffen, industrie, productie, distributie	174 (4%)	195 (4%)	200 (4%)	200 (4%)	203 (4%)
Bouwnijverheid	665 (15%)	764 (15%)	827 (16%)	834 (15%)	862 (15%)
Handel en reparatie auto's en motorfietsen, benzineservicestations	49 (1%)	49 (1%)	51 (1%)	62 (1%)	57 (1%)
Groothandel en handelsbemiddeling	137 (3%)	142 (3%)	150 (3%)	145 (3%)	142 (2%)
Detailhandel en reparatie	587 (13%)	632 (13%)	643 (12%)	676 (12%)	656 (11%)
Horeca	253 (6%)	283 (6%)	287 (6%)	297 (5%)	313 (5%)
Vervoer, opslag en communicatie	119 (7%)	133 (3%)	117 (2%)	114 (2%)	114 (2%)
Financiële instellingen	33 (1%)	23 (0%)	20 (0%)	24 (0%)	24 (0%)
Verhuur en handel onroerend goed, transportmiddelen	67 (1%)	69 (1%)	74 (1%)	81 (1%)	86 (1%)
Computerservice en informatietechnologie	179 (4%)	206 (4%)	233 (4%)	241 (4%)	257 (4%)
Rechtskundige dienstverlening, accountancy, e.d.	399 (9%)	454 (9%)	467 (9%)	509 (9%)	578 (10%)
Architecten, ingenieurs en overige ontwerp	109 (2%)	128 (3%)	131 (3%)	142 (3%)	114 (2%)
Reclame- en uitzendbureaus	117 (3%)	115 (2%)	120 (2%)	133 (2%)	142 (2%)
Overige zakelijke dienstverlening	364 (8%)	375 (7%)	387 (7%)	406 (7%)	461 (8%)
Openbaar bestuur, overheidsdiensten, onderwijs	116 (3%)	144 (3%)	145 (3%)	169 (3%)	174 (3%)
Gezondheidszorg	474 (10%)	487 (10%)	517 (10%)	564 (10%)	599 (10%)
Welzijnszorg	42 (1%)	57 (1%)	59 (1%)	66 (1%)	64 (1%)
Cultuur, sport en recreatie	433 (9%)	484 (10%)	510 (10%)	544 (10%)	593 (10%)
Overige dienstverlening, overig	230 (5%)	249 (5%)	244 (5%)	256 (5%)	264 (5%)

* De categorie 'onbekend' is niet opgenomen in de tabel. Bron: CBS, bewerkt door Regioplan

Tabel B2.9 Zelfstandigen in Leiden, benchmarkgemeenten en Nederland naar sector in 2011 (in %)*

Sector	Leiden	B1	B2	B3	B4	NL
Landbouw, delfstoffen, industrie	4	5	4	4	5	15
Bouwnijverheid	15	11	8	4	9	12
Handel	15	14	15	14	15	17
Horeca	5	7	6	6	5	5
Computerservice en informatietechnologie	4	7	4	4	4	3
Rechtskundige dienstverlening, accountancy, e.d.	10	8	10	11	14	8
Architecten, ingenieurs, reclame- en uitzendbureaus	5	10	5	7	6	5
Overige zakelijke dienstverlening	8	7	6	7	6	5
Overheid, onderwijs, gezondheids- en welzijnszorg	14	13	21	13	17	10
Cultuur, sport en recreatie	10	9	12	12	9	7
Overig	8	9	9	9	10	11

* De categorie 'onbekend' is niet opgenomen in de tabel. T.o.v. tabel 8 zijn een aantal categorieën samengenomen, omdat anders de vulling te klein werd.
Bron: CBS, bewerkt door Regioplan

Tabel B2.10 Zelfstandigen in Leiden naar kennissector, per jaar*

Sector	2007	2008	2009	2010	2011
Teelt en dienstverlening voor de landbouw (A)	75 (2%)	72 (1%)	67 (1%)	57 (1%)	61 (1%)
Drukkerijen en vervaardiging (C)					
Overige gespecialiseerde groothandel (G)					
Vervoer door de lucht (H)					
Uitgeverijen, media en ICT (J)	284 (6%)	329 (6%)	360 (7%)	381 (7%)	412 (7%)
Ontwerp en reclame (M)	470 (10%)	502 (10%)	511 (9%)	553 (10%)	601 (10%)
Onderwijs (P)	120 (3%)	148 (3%)	149 (3%)	174 (3%)	181 (3%)
Gezondheids- en welzijnszorg (Q)	503 (11%)	529 (10%)	562 (10%)	616 (11%)	647 (11%)
Kunst en cultuur (R)	302 (7%)	326 (6%)	337 (6%)	355 (6%)	389 (7%)
Geen kennissector	2825 (61%)	3116 (61%)	3228 (60%)	3358 (60%)	3.467 (59%)

* De categorie 'onbekend' is niet opgenomen in de tabel.
Bron: CBS, bewerkt door Regioplan

Tabel B2.11 Zelfstandigen in Leiden, benchmarkgemeenten en Nederland naar kennissector in 2011 (in %)*

Sector	Leiden	B1	B2	B3	B4	NL
Teelt en dienstverlening voor de landbouw (A)	1	2	1	1	1	5
Drukkerijen en vervaardiging (C)						
Overige gespecialiseerde groothandel (G)						
Vervoer door de lucht (H)						
Uitgeverijen, media en ICT (J)	7	8	5	7	6	4
Ontwerp en reclame (M)	10	15	10	12	11	8
Onderwijs (P)	3	3	4	3	5	2
Gezondheids- en welzijnszorg (Q)	11	9	4	9	12	8
Kunst en cultuur (R)	7	6	15	8	6	5
Geen kennissector	59	54	53	58	57	65

* De categorie 'onbekend' is niet opgenomen in de tabel.

Bron: CBS, bewerkt door Regioplan

Tabel B2.12 Aantal starters in Leiden, benchmarkgemeenten en Nederland, per startjaar*

	Nederland	Leiden	B1	B2	B3	B4
2008	112.108	824	644	1059	1278	1047
2009	108.290	791	611	1025	1274	965
2010	106.041	716	578	1043	1227	904
2011	91.034	631	531	831	1036	847

* Mensen kunnen in de onderzoeksperiode meerdere keren een onderneming starten.

Bron: CBS, bewerkt door Regioplan

Tabel B2.13 Starters in Leiden naar soort starter, per startjaar

	Zonder personeel	Met personeel	Onbekend
2008	624 (76%)	105 (13%)	95 (12%)
2009	601 (76%)	109 (14%)	81 (10%)
2010	541 (76%)	98 (14%)	77 (11%)
2011*	114 (18%)	85 (13%)	432 (68%)

* De categorie 'onbekend' is voor het jaar 2011 is erg groot, vanwege voorlopige cijfers.

Bron: CBS, bewerkt door Regioplan

Tabel B2.14 Starters in Leiden, benchmarkgemeenten en Nederland naar soort starter, per startjaar (in %)*

	Zonder personeel						Met personeel					
	Leiden	B1	B2	B3	B4	NL	Leiden	B1	B2	B3	B4	NL
2008	76	74	69	76	71	67	13	16	19	13	18	21
2009	76	75	74	76	75	71	14	16	15	15	15	19
2010	76	78	77	76	76	72	14	11	12	14	13	15
2011	18	25	19	21	23	21	13	10	13	10	13	13

* De categorie 'onbekend' is niet opgenomen in de tabel. Voor het jaar 2011 is deze erg groot.

Bron: CBS, bewerkt door Regioplan

Tabel B2.15 Gestopte zelfstandigen in Leiden binnen de onderzoeksperiode per startjaar

Startjaar	Totaal aantal starters	Gestopt in de periode t/m 2011	Nog actief in 2011
2008	824	259 (31%)	565 (69%)
2009	791	205 (26%)	586 (74%)
2010	716	86 (12%)	630 (88%)
2011	631	-	631 (100%)

Bron: CBS, bewerkt door Regioplan

Tabel B2.16 Aantal jaren actief als zelfstandige in Leiden, per startjaar

	Gestart in 2008	Gestart in 2009	Gestart in 2010
t	824 (100%)	791 (100%)	716 (100%)
t+1	720 (87%)	641 (81%)	630 (88%)
t+2	609 (74%)	586 (74%)	-
t+3	565 (69%)	-	-

Bron: CBS, bewerkt door Regioplan

Tabel B2.17 Aantal jaren actief als zelfstandige in Leiden, benchmarkgemeenten en Nederland, per startjaar (in %)

	Gestart in 2008						Gestart in 2009						Gestart in 2010					
	Leiden	B1	B2	B3	B4	NL	Leiden	B1	B2	B3	B4	NL	Leiden	B1	B2	B3	B4	NL
t	100	100	100	100	100	100	100	100	100	100	100	100	100	100	100	100	100	100
t+1	87	81	88	88	88	87	81	77	84	82	82	82	88	86	94	87	90	84
t+2	74	68	75	77	77	77	74	67	73	74	75	74	-	-	-	-	-	-
t+3	69	63	69	72	72	72	-	-	-	-	-	-	-	-	-	-	-	-

Bron: CBS, bewerkt door Regioplan

Tabel B2.18 Aantal jaren actief als zelfstandige in Leiden naar kennissector, per startjaar (in %)

	Gestart in 2008		Gestart in 2009		Gestart in 2010	
	Kennis-sector	Geen kennis-sector	Kennis-sector	Geen kennis-sector	Kennis-sector	Geen kennis-sector
t	100	100	100	100	100	100
t+1	93	84	84	82	91	87
t+2	81	71	78	76	-	-
t+3	76	65	-	-	-	-

Bron: CBS, bewerkt door Regioplan

BIJLAGE 3
Tabellen secundaire statistische analyse omringende gemeenten van Leiden
Tabel B3.1 Zelfstandigen in Leiderdorp naar soort zelfstandige, per jaar

	Totaal zelfstandigen	Zonder personeel	Met personeel	Onbekend
2007	1.074	596 (55%)	418 (39%)	60 (6%)
2008	1.111	631 (57%)	424 (38%)	56 (5%)
2009	1.155	668 (58%)	422 (37%)	65 (6%)
2010	1.183	726 (61%)	377 (32%)	80 (7%)
2011	1.240	734 (59%)	390 (31%)	116 (9%)

Bron: CBS, bewerkt door Regioplan

Tabel B3.2 Starters in Leiderdorp naar soort starter, per startjaar

	Totaal starters	Zonder personeel	Met personeel	Onbekend
2008	136	91 (67%)	30 (22%)	15 (11%)
2009	112	81 (72%)	20 (18%)	11 (10%)
2010	120	86 (72%)	12 (10%)	22 (18%)
2011*	102	**	**	69 (68%)

* De categorie 'onbekend' is voor jaar 2011 erg groot. Dit komt omdat de gegevens voor 2011 voorlopig zijn en nog niet definitief.

** Waarden te klein om te mogen weergeven.

Bron: CBS, bewerkt door Regioplan

Tabel B3.3 Starters in Leiderdorp naar geslacht, per startjaar

	Totaal	Man	Vrouw
2008	136	91 (67%)	45 (33%)
2009	112	71 (63%)	41 (37%)
2010	120	77 (64%)	43 (36%)
2011	102	63 (62%)	39 (38%)

Bron: CBS, bewerkt door Regioplan

Tabel B3.4 Starters in Leiderdorp naar leeftijd, per startjaar

	Totaal	<30	30-39	40-49	50+
2008	136	19 (14%)	46 (34%)	45 (33%)	26 (19%)
2009	112	20 (18%)	30 (27%)	36 (32%)	26 (23%)
2010	120	33 (28%)	29 (24%)	31 (26%)	27 (23%)
2011	102	20 (20%)	19 (19%)	38 (37%)	25 (25%)

Bron: CBS, bewerkt door Regioplan

Tabel B3.5 Zelfstandigen in Oegstgeest naar soort zelfstandige, per jaar

	Totaal zelfstandigen	Zonder personeel	Met personeel	Onbekend
2007	872	509 (58%)	288 (33%)	75 (9%)
2008	879	525 (60%)	290 (33%)	64 (7%)
2009	913	580 (64%)	281 (31%)	52 (6%)
2010	984	649 (66%)	264 (27%)	71 (7%)
2011	1.057	641 (61%)	280 (26%)	136 (13%)

Bron: CBS, bewerkt door Regioplan

Tabel B3.6 Starters in Oegstgeest naar soort starter, per startjaar

	Totaal starters	Zonder personeel	Met personeel	Onbekend
2008	108	75 (69%)	20 (19%)	13 (12%)
2009	135	102 (67%)	19 (14%)	14 (10%)
2010	143	102 (71%)	17 (12%)	24 (17%)
2011*	121	22 (18%)	14 (12%)	85 (70%)

* De categorie 'onbekend' is voor jaar 2011 erg groot. Dit komt omdat de gegevens voor 2011 voorlopig zijn en nog niet definitief.

Bron: CBS, bewerkt door Regioplan

Tabel B3.7 Starters in Oegstgeest naar geslacht, per startjaar

	Totaal	Man	Vrouw
2008	108	55 (51%)	53 (49%)
2009	135	87 (64%)	48 (36%)
2010	143	87 (61%)	56 (39%)
2011	121	73 (60%)	48 (40%)

Bron: CBS, bewerkt door Regioplan

Tabel B3.8 Starters in Oegstgeest naar leeftijd, per startjaar

	Totaal	<30	30-39	40-49	50+
2008	108	14 (13%)	27 (25%)	41 (38%)	26 (24%)
2009	135	16 (12%)	31 (23%)	48 (36%)	40 (30%)
2010	143	22 (15%)	32 (22%)	46 (32%)	43 (30%)
2011	121	11 (9%)	36 (30%)	29 (24%)	45 (37%)

Bron: CBS, bewerkt door Regioplan

Tabel B3.9 Zelfstandigen in Voorschoten naar soort zelfstandige, per jaar

	Totaal zelfstandigen	Zonder personeel	Met personeel	Onbekend
2007	990	567 (57%)	368 (37%)	55 (6%)
2008	1.032	622 (60%)	350 (34%)	60 (6%)
2009	1.116	690 (62%)	362 (32%)	64 (6%)
2010	1.170	745 (64%)	332 (28%)	93 (8%)
2011	1.185	729 (62%)	342 (29%)	114 (10%)

Bron: CBS, bewerkt door Regioplan

Tabel B3.10 Starters in Voorschoten naar soort starter, per startjaar

	Totaal starters	Zonder personeel	Met personeel	Onbekend
2008	142	102 (72%)	15 (11%)	25 (18%)
2009	160	109 (68%)	37 (23%)	14 (9%)
2010	138	102 (74%)	10 (7%)	26 (19%)
2011*	106	24 (23%)	22 (21%)	60 (57%)

* De categorie 'onbekend' is voor jaar 2011 erg groot. Dit komt omdat de gegevens voor 2011 voorlopig zijn en nog niet definitief.

Bron: CBS, bewerkt door Regioplan

Tabel B3.11 Starters in Voorschoten naar geslacht, per startjaar

	Totaal	Man	Vrouw
2008	142	84 (59%)	58 (41%)
2009	160	100 (63%)	60 (38%)
2010	138	75 (54%)	63 (46%)
2011	106	69 (65%)	37 (35%)

Bron: CBS, bewerkt door Regioplan

Tabel B3.12 Starters in Voorschoten naar leeftijd, per startjaar

	Totaal	<30	30-39	40-49	50+
2008	142	23 (16%)	34 (24%)	50 (35%)	35 (25%)
2009	160	29 (18%)	37 (23%)	57 (36%)	37 (23%)
2010	138	23 (17%)	39 (28%)	30 (22%)	46 (33%)
2011	106	16 (15%)	31 (29%)	27 (25%)	32 (30%)

Bron: CBS, bewerkt door Regioplan

Tabel B3.13 Zelfstandigen in Zoeterwoude naar soort zelfstandige, per jaar

	Totaal zelfstandigen	Zonder personeel	Met personeel	Onbekend
2007	447	211 (47%)	219 (49%)	17 (4%)
2008	462	220 (48%)	224 (48%)	18 (4%)
2009	468	231 (49%)	217 (46%)	20 (4%)
2010	483	263 (54%)	195 (40%)	25 (5%)
2011	482	255 (53%)	196 (41%)	31 (6%)

Bron: CBS, bewerkt door Regioplan

Tabel B3.14 Starters in Zoeterwoude naar geslacht, per startjaar

	Totaal	Man	Vrouw
2008	41	28 (68%)	13 (32%)
2009	36	26 (72%)	10 (28%)
2010	41	24 (59%)	17 (41%)
2011	24	17 (71%)	7 (29%)

Bron: CBS, bewerkt door Regioplan

Tabel B3.15 Zelfstandigen in Zoeterwoude naar geslacht, per jaar *

	Totaal	Man	Vrouw
2007	447	325 (73%)	122 (27%)
2008	462	336 (73%)	126 (27%)
2009	468	342 (73%)	126 (27%)
2010	483	343 (71%)	140 (29%)
2011	482	341 (71%)	141 (29%)

Bron: CBS, bewerkt door Regioplan

* In deze tabel gaat het om de gehele zelfstandigenpopulatie omdat het aantal starters te klein was om uit te splitsen naar geslacht.

Tabel B3.16 Zelfstandigen in Zoeterwoude naar leeftijd, per jaar

	Totaal	<30	30-39	40-49	50-64	65+
2007	447	20 (4%)	100 (22%)	138 (31%)	155 (35%)	34 (8%)
2008	462	26 (6%)	91 (20%)	155 (34%)	155 (34%)	35 (8%)
2009	468	26 (6%)	83 (18%)	151 (32%)	164 (35%)	44 (9%)
2010	483	30 (6%)	87 (18%)	159 (33%)	166 (34%)	41 (8%)
2011	482	25 (5%)	70 (15%)	176 (37%)	161 (33%)	50 (10%)

Bron: CBS, bewerkt door Regioplan

* In deze tabel gaat het om de gehele zelfstandigenpopulatie omdat het aantal starters te klein was om uit te splitsen naar leeftijd.

Tabel B3.17 Zelfstandigen in Leiderdorp, Oegstgeest, Voorschoten en Zoeterwoude naar kennissector, per jaar

Sector	2008	2009	2010	2011
Teelt en dienstverlening voor de landbouw (A)				
Drukkerijen en vervaardiging (C)				
Overige gespecialiseerde groothandel (G)	32 (7%)	28 (6%)	33 (7%)	33 (9%)
Vervoer door de lucht (H)				
Uitgeverijen, media en ICT (J)				
Ontwerp en reclame (M)	49 (11%)	35 (8%)	48 (11%)	29 (8%)
Onderwijs (P)	11 (3%)	19 (4%)	21 (5%)	13 (4%)
Gezondheids- en welzijnszorg (Q)	48 (11%)	48 (11%)	45 (12%)	45 (13%)
Kunst en cultuur (R)	20 (5%)	13 (3%)	18 (4%)	15 (4%)
Geen kennissector	260 (61%)	260 (59%)	207 (47%)	179 (51%)

Bron: CBS, bewerkt door Regioplan

Tabel B3.18 Zelfstandigen in Leiderdorp, Oegstgeest, Voorschoten en Zoeterwoude naar sector, per jaar

Sector	2008	2009	2010	2011
Landbouw, jacht, bosbouw, visserij	193 (6%)	194 (5%)	195 (5%)	204 (5%)
Winning delfstoffen, industrie, productie, distributie	136 (4%)	123 (3%)	128 (3%)	123 (3%)
Bouwnijverheid	425 (12%)	451 (12%)	456 (12%)	459 (12%)
Handel en reparatie auto's en motorfietsen, benzineservicestations	65 (2%)	61 (2%)	63 (2%)	66 (2%)
Groothandel en handelsbemiddeling	139 (4%)	142 (4%)	143 (4%)	140 (4%)
Detailhandel en reparatie	404 (12%)	416 (11%)	396 (10%)	387 (10%)
Horeca	128 (4%)	134 (4%)	132 (3%)	132 (3%)
Vervoer, opslag en communicatie	91 (3%)	84 (2%)	87 (2%)	80 (2%)
Financiële instellingen	34 (1%)	31 (1%)	30 (1%)	26 (1%)
Verhuur en handel onroerend goed, transportmiddelen	40 (1%)	34 (1%)	38 (1%)	53 (1%)
Computerservice en informatietechnologie	101 (3%)	105 (3%)	116 (3%)	125 (3%)
Rechtskundige dienstverlening, accountancy, e.d.	366 (11%)	380 (10%)	429 (11%)	463 (12%)
Architecten, ingenieurs en overige ontwerp	95 (3%)	93 (3%)	97 (3%)	95 (2%)
Reclame- en uitzendbureaus	94 (3%)	105 (3%)	113 (3%)	112 (3%)
Overige zakelijke dienstverlening	180 (5%)	190 (5%)	216 (6%)	225 (6%)
Openbaar bestuur, overheidsdiensten, onderwijs	100 (3%)	112 (3%)	123 (3%)	139 (4%)
Gezondheidszorg	435 (13%)	430 (12%)	472 (12%)	489 (12%)
Welzijnszorg	37 (1%)	48 (1%)	54 (1%)	63 (2%)
Cultuur, sport en recreatie	218 (6%)	225 (6%)	256 (7%)	260 (7%)
Overige dienstverlening, overig	185 (5%)	195 (5%)	207 (5%)	211 (5%)

Bron: CBS, bewerkt door Regioplan

BIJLAGE 4
Tabellen enquête
Tabel B4.1 Vormen van ondersteuning (n=132)

	Aandeel
Familie, vrienden en/of kennissen	67%
Administratiekantoor/boekhouder/accountant	62%
Collega ondernemers	45%
Kamer van Koophandel: seminars/bijeenkomsten	25%
Belastingdienst	16%
Anders 1 *	10%
Kamer van Koophandel: KvK-Starterstraject	9%
UWV	9%
Bank / venture capitalist	8%
Kamer van Koophandel: andere vorm van ondersteuning **	8%
Internet **	7%
Kamer van Koophandel: KvK-Coachpool	6%
Netwerkorganisatie/ondernemersnetwerk	5%
Coachingsbureau	4%
Brancheorganisatie of ondernemersorganisatie	2%
Gemeente Leiden: Servicepunt Bedrijven	2%
IMK	2%
Ondernemersklankbord	2%
Re-integratiebureau	2%
Stichting Werk en Onderneming (SWO)	2%
Anders 2 ****	2%
Club Jonge Bedrijven Rijnland	1%
Informatiepunt Technostarters Zuid-Holland van de Kennisalliantie	1%
Leiden Communicatiestad	1%
Organisatieadviesbureau	1%
Vakbond	1%
Competence Center Life Sciences (CCLS)	0%
Digitaal loket overheid	0%
BioPartner Center Leiden	0%
Gemeente Leiden: andere vorm van ondersteuning	0%
MF-ondernemerspunt	0%

* Genoemd worden o.a. hulp bij het opzetten van een website, belastingadviseur, jurist, leveranciers, notaris.

** Genoemd worden o.a. informatief gesprek met accountant en verkregen informatie bij inschrijven.

*** Genoemd worden: bouwer website, diverse informatie sites, diverse searches diverse site, diverse websites , marktplaats.nl, verschillende cursussen over online marketing, website.

**** Boekhoudprogramma met helpdesk, ontwerp en uitwerking logo, layout.

Bron: Regioplan, 2013

Tabel B4.2 Reden van ondersteuning door administratiekantoor/boekhouder/ accountant (n=81)

	Aandeel
Belastingaangifte	47%
Eigen financiële administratie	25%
Kennis van relevante wet- en regelgeving	11%
Geen/weinig ervaring met opzetten eigen bedrijf	4%
Financiering voor de start van mijn bedrijf	3%
Het uitvoeren van mijn bedrijfsactiviteiten naar tevredenheid van mijn klant/opdrachtgever	1%
Beschikbaarheid en/of toegankelijkheid van relevante (starters)informatie en advies	1%
Netwerk van zakelijke contacten (bijv. toeleveranciers, samenwerkingspartners) opbouwen en onderhouden	1%
Achterblijvende omzet	1%
Een ander knelpunt dat hierboven niet is genoemd	1%
Weet niet/geen antwoord	5%

Bron: Regioplan, 2013

Tabel B4.3 Redenen van tevredenheid met ondersteuning door administratiekantoor/boekhouder/ accountant (n=71)

	Aandeel
Knelpunt bij het starten van mijn bedrijf is dankzij de gebruikte ondersteuning opgelost.	44%
Ik vind/vond dat de kosten van de gebruikte ondersteuning heel redelijk waren.	49%
Ik vind/vond het eenvoudig om toegang te krijgen tot de gebruikte vorm van ondersteuning.	38%
Anders	6%
Weet niet/geen antwoord.	7%

Bron: Regioplan, 2013

Tabel B4.4 Reden van ondersteuning door Belastingdienst (n=21)

	Aandeel
Belastingaangifte	38%
Kennis van relevante wet- en regelgeving	33%
Eigen financiële administratie	10%
Geen/weinig ervaring met opzetten eigen bedrijf	5%
Beschikbaarheid en/of toegankelijkheid van relevante (starters)informatie en advies	5%
Weet niet/geen antwoord	10%

Bron: Regioplan, 2013

Tabel B4.5 Redenen van tevredenheid met ondersteuning door Belastingdienst (n=15)

	Aandeel
Knelpunt bij het starten van mijn bedrijf is dankzij de gebruikte ondersteuning opgelost.	33%
Ik vind/vond dat de kosten van de gebruikte ondersteuning heel redelijk waren.	7%
Ik vind/vond het eenvoudig om toegang te krijgen tot de gebruikte vorm van ondersteuning.	40%
Anders	0%
Weet niet/geen antwoord.	13%

Bron: Regioplan, 2013

Tabel B4.6 Reden van ondersteuning door collega ondernemers (n=58)

	Aandeel
Geen/weinig ervaring met opzetten eigen bedrijf	16%
Vakkennis up-to-date houden	12%
Acquisitie/nieuwe opdrachten binnen halen	10%
Netwerk van zakelijke contacten (bijv. toeleveranciers, samenwerkingspartners) opbouwen en onderhouden	10%
Eigen financiële administratie	5%
Beschikbaarheid en/of toegankelijkheid van relevante (starters)informatie en advies	5%
Een vaste klantenkring opbouwen en onderhouden	5%
Het vinden van geschikte huisvesting	5%
Het vinden van een goede balans tussen werk en privé	5%
Kennis van relevante wet- en regelgeving	3%
Marktanalyse/concurrentie analyse maken	3%
Het uitvoeren van mijn bedrijfsactiviteiten naar tevredenheid van mijn klant/opdrachtgever	2%
Formuleren van een bedrijfsstrategie bij start en/of uitbreiding	2%
PR/marketing/exposure	2%
Een ander knelpunt dat hierboven niet is genoemd	9%
Weet niet/geen antwoord	5%

Bron: Regioplan, 2013

Tabel B4.7 Redenen van tevredenheid met ondersteuning door collega ondernemers (n=55)

	Aandeel
Knelpunt bij het starten van mijn bedrijf is dankzij de gebruikte ondersteuning opgelost.	20%
Ik vind/vond dat de kosten van de gebruikte ondersteuning heel redelijk waren.	11%
Ik vind/vond het eenvoudig om toegang te krijgen tot de gebruikte vorm van ondersteuning.	53%
Anders	7%
Weet niet/geen antwoord.	9%

Bron: Regioplan, 2013

Tabel B4.8 Reden van ondersteuning door familie, vrienden en/of kennissen (n=86)

	Aandeel
Het vinden van een goede balans tussen werk en privé	15%
Financiering voor de start van mijn bedrijf	11%
Geen/weinig ervaring met opzetten eigen bedrijf	9%
Eigen financiële administratie	9%
Acquisitie/nieuwe opdrachten binnen halen	6%
Belastingaangifte	6%
Formuleren van een bedrijfsstrategie bij start en/of uitbreiding	6%
Het uitvoeren van mijn bedrijfsactiviteiten naar tevredenheid van mijn klant/opdrachtgever	5%
Opstellen van ondernemingsplan bij start	5%
Financiering voor uitbreiding van mijn bedrijf	4%
Netwerk van zakelijke contacten (bijv. toeleveranciers, samenwerkingspartners) opbouwen en onderhouden	4%
Beschikbaarheid en/of toegankelijkheid van relevante (starters)informatie en advies	2%
Kennis van relevante wet- en regelgeving	2%
PR/marketing/exposure	2%
Het vinden van geschikte huisvesting	1%
Een ander knelpunt dat hierboven niet is genoemd	7%
Weet niet/geen antwoord	7%

Bron: Regioplan, 2013

Tabel B4.9 Redenen van tevredenheid met ondersteuning door familie, vrienden en/of kennissen (n=82)

	Aandeel
Knelpunt bij het starten van mijn bedrijf is dankzij de gebruikte ondersteuning opgelost.	37%
Ik vind/vond dat de kosten van de gebruikte ondersteuning heel redelijk waren.	15%
Ik vind/vond het eenvoudig om toegang te krijgen tot de gebruikte vorm van ondersteuning.	39%
Anders	11%
Weet niet/geen antwoord.	10%

Bron: Regioplan, 2013

Tabel B4.10 Reden van ondersteuning door seminars/bijeenkomsten van de Kamer van Koophandel (n=31)

	Aandeel
Beschikbaarheid en/of toegankelijkheid van relevante (starters)informatie en advies	39%
Geen/weinig ervaring met opzetten eigen bedrijf	32%
Kennis van relevante wet- en regelgeving	16%
Eigen financiële administratie	7%
Formuleren van een bedrijfsstrategie bij start en/of uitbreiding	3%
Opstellen van ondernemingsplan bij start	3%

Bron: Regioplan, 2013

Tabel B4.11 Redenen van tevredenheid met ondersteuning door seminars/bijeenkomsten van de Kamer van Koophandel (n=23)

	Aandeel
Knelpunt bij het starten van mijn bedrijf is dankzij de gebruikte ondersteuning opgelost.	26%
Ik vind/vond dat de kosten van de gebruikte ondersteuning heel redelijk waren.	44%
Ik vind/vond het eenvoudig om toegang te krijgen tot de gebruikte vorm van ondersteuning.	48%
Anders	4%
Weet niet/geen antwoord.	0%

Bron: Regioplan, 2013

Tabel B4.12 Sector alle respondenten (n=283)

	Aandeel
Administratief	2%
Bouw	5%
Creatieve dienstverlening	8%
Detail- of groothandel	6%
Facilitaire dienstverlening	2%
(Gezondheids)zorg	9%
Horeca/catering	5%
ICT	10%
Life sciences	1%
Onderwijs	7%
Telecommunicatie	0%
Transport / logistiek	1%
Uiterlijke verzorging	1%
Zakelijke dienstverlening	23%
Andere sector	22%

Tabel B4.13 Subsector zakelijke dienstverlening (n=64)

	Aandeel
Financiële dienstverlening	13%
Juridische dienstverlening	6%
PR / marketing / reclame	3%
Overige zakelijke dienstverlening	78%

BIJLAGE 5

Lijst van kennissectoren volgens gemeente Leiden

De gemeente Leiden heeft aan de hand van SBI-codes bepaald welke sectoren gezien kunnen worden als kennissectoren. Tabel B5.1 geeft deze kennissectoren weer.

Vanwege het lage aantal (startende) ondernemers per afzonderlijke SBI-code zijn de codes samengevoegd tot de volgende kennissectoren:

- Teelt en dienstverlening voor de landbouw (A)
- Drukkerijen en vervaardiging (C)
- Overige gespecialiseerde groothandel (G)
- Vervoer door de lucht (H)
- Uitgeverijen, media en ICT (J)
- Ontwerp en reclame (M)
- Onderwijs (P)
- Gezondheids- en welzijnszorg (Q)
- Kunst en cultuur (R)

Tabel B5.1 Lijst van kennissectoren

SBI-code en naam van sector	SBI-code en naam van sector	SBI-code en naam van sector
01.1 Teelt van eenjarige gewassen	59.1 Productie en distributie van films en televisieprogramma's	74.2 Fotografie en ontwikkelen van foto's en films
01.2 Teelt van meerjarige gewassen	59.2 Maken en uitgeven van geluidsopnamen	74.3 Vertalers en tolken
01.3 Teelt van sierplanten	60.1 Radio-omroepen	74.9 Overige specialistische zakelijke dienstverlening
01.6 Dienstverlening voor de landbouw; behandeling van gewassen en zaden na de oogst	60.2 Televisieomroepen	85.2 Primair en speciaal onderwijs
18.1 Drukkerijen en dienstverlening voor drukkerijen	61.1 Draadgebonden telecommunicatie	85.3 Voortgezet onderwijs
18.2 Reproductie van opgenomen media	61.2 Draadloze telecommunicatie	85.4 Tertiair onderwijs
21.1 Vervaardiging van farmaceutische grondstoffen	61.3 Telecommunicatie via satelliet	85.5 Overig onderwijs
21.2 Vervaardiging van farmaceutische producten (geen grondstoffen)	61.9 Overige telecommunicatie	85.6 Dienstverlening voor het onderwijs
26.7 Vervaardiging van optische instrumenten en apparatuur	62.0 Dienstverlenende activiteiten op het gebied van informatietechnologie	86.1 Ziekenhuizen
30.3 Vervaardiging van vliegtuigen en onderdelen daarvoor	63.1 Gegevensverwerking, webhosting en aanverwante activiteiten; webportalen	86.2 Medische en tandheeskundige praktijken
30.9 Vervaardiging van transportmiddelen n.e.g.	63.2 Overige dienstverlenende activiteiten op het gebied van informatie	86.9 Paramedische praktijken en overige gezondheidszorg zonder overnachting
32.2 Vervaardiging van muziekinstrumenten	71.1 Architecten, ingenieurs en technisch ontwerp en advies	87.1 Verpleeghuizen

SBI-code en naam van sector	SBI-code en naam van sector	SBI-code en naam van sector
32.5 Vervaardiging van medische instrumenten en hulpmiddelen	72.1 Natuurwetenschappelijk speur- en ontwikkelingswerk	87.3 Huizen en dagverblijven voor niet-verstandelijk gehandicapten en verzorgingshuizen
46.7 Overige gespecialiseerde groothandel	72.2 Speur- en ontwikkelingswerk op het gebied van de maatschappij- en geesteswetenschappen	87.9 Jeugdzorg en maatschappelijke opvang met overnachting
51.1 Personenvervoer door de lucht	73.1 Reclamebureaus en handel in advertentieruimte en -tijd	88.1 Maatschappelijke dienstverlening zonder overnachting gericht op ouderen en gehandicapten
58.1 Uitgeverijen van boeken, tijdschriften e.d.	73.2 Markt- en opinieonderzoekbureaus	88.9 Maatschappelijke dienstverlening zonder overnachting niet specifiek gericht op ouderen en
58.2 Uitgeverijen van software	74.1 Industrieel ontwerp en vormgeving	90.0 Kunst
		91.0 Culturele uitleencentra, openbare archieven, musea, dieren- en plantentuinen, natuurbehoud

Regioplan Beleidsonderzoek

Nieuwezijds Voorburgwal 35

1012 RD Amsterdam

T 020 531 531 5

F 020 626 519 9

E info@regioplan.nl

I www.regioplan.nl